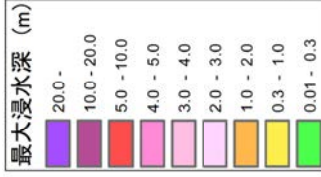
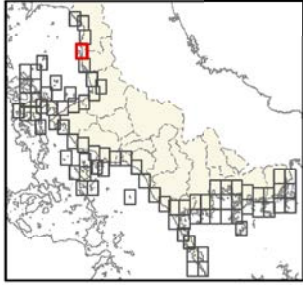
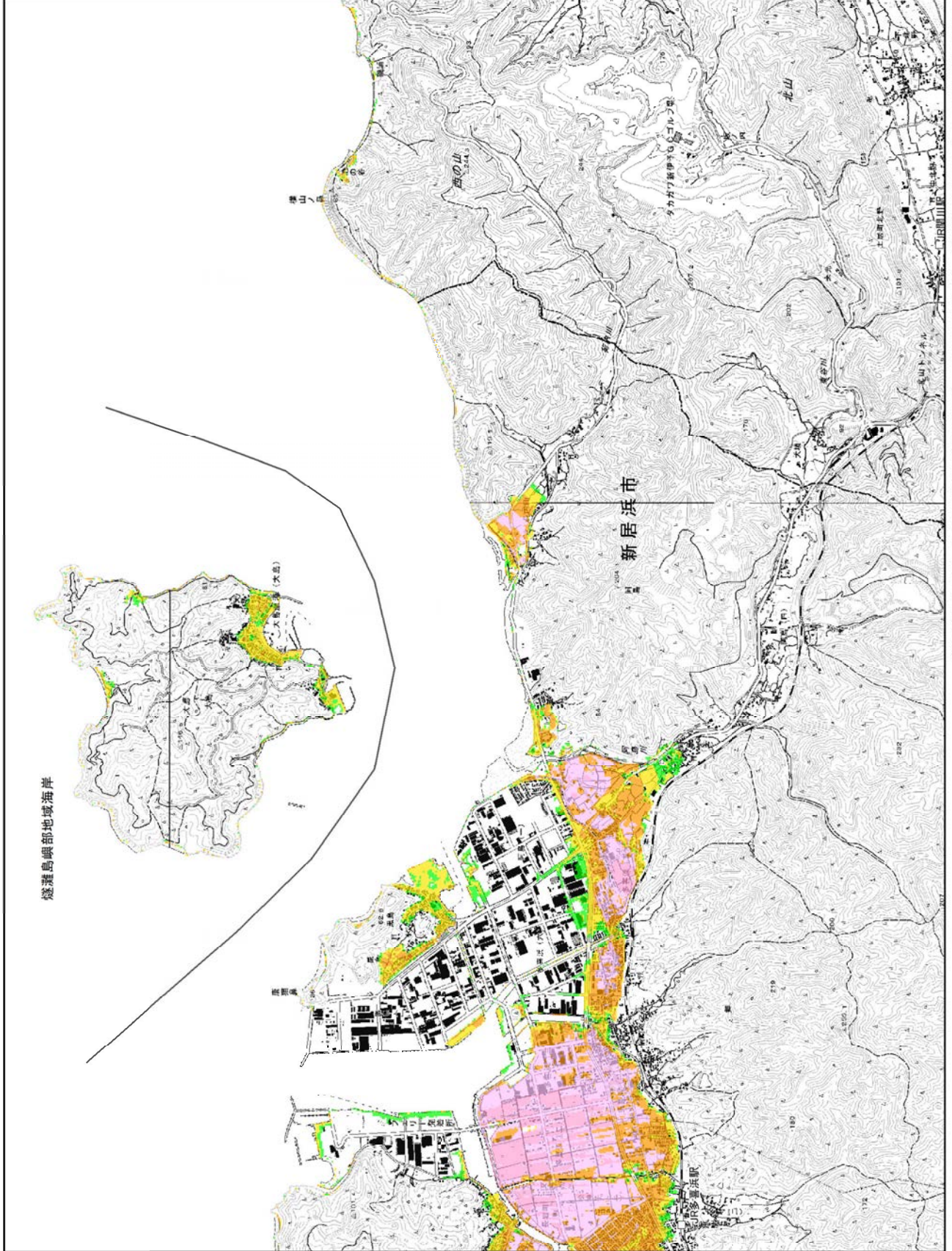


愛媛県津波浸水想定

地域海岸：燧灘

<新居浜市(3)・四国中央市(1)>

図面番号：56 / 84



【注意事項】「津波浸水想定」は、津波浸水想定1項に基づいて設定するもので、津波防災地域づくりを実施するための基礎となるものである。

○ 「津波浸水想定」は、最大クラスの津波が主要条件下において発生した場合に想定される浸水の区域(浸水域)と水深(浸水深)を表したものである。

○ 最大クラスの津波は、現在の科学的知見を基に、過去の津波から設定したものであり、想定される津波から発生する可能性がなごいものではない。

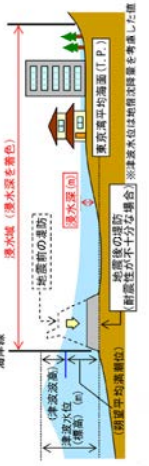
○ 浸水域や浸水深は、局所的な地形の凹凸や建造物の影響等による計算条件との差により、浸水域や浸水深が異なる場合がある。

○ 「津波浸水想定」の浸水域や浸水深は、避難を中心とした津波防災対策を進めるための範囲を決定するものではないことにご注意下さい。

○ 浸水域や浸水深は、津波の第一波ではなく、第二波以降に最大となる場所もあります。

○ 湖沼内の水位変化を明示していませんが、津波の遡上等により、実際には水位が変化する可能性があります。

○ 今後、数値の精査や表記の改善等により、修正の可能性がります。



この地図は、国土地理院長の承認を得て、同院発行の電子地形図25000を複製したものである。(承認番号 平25情報 第129号)

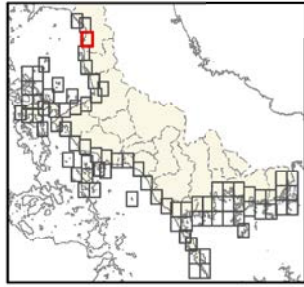
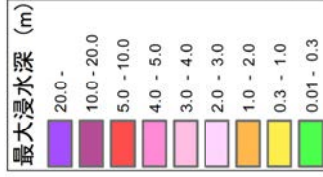
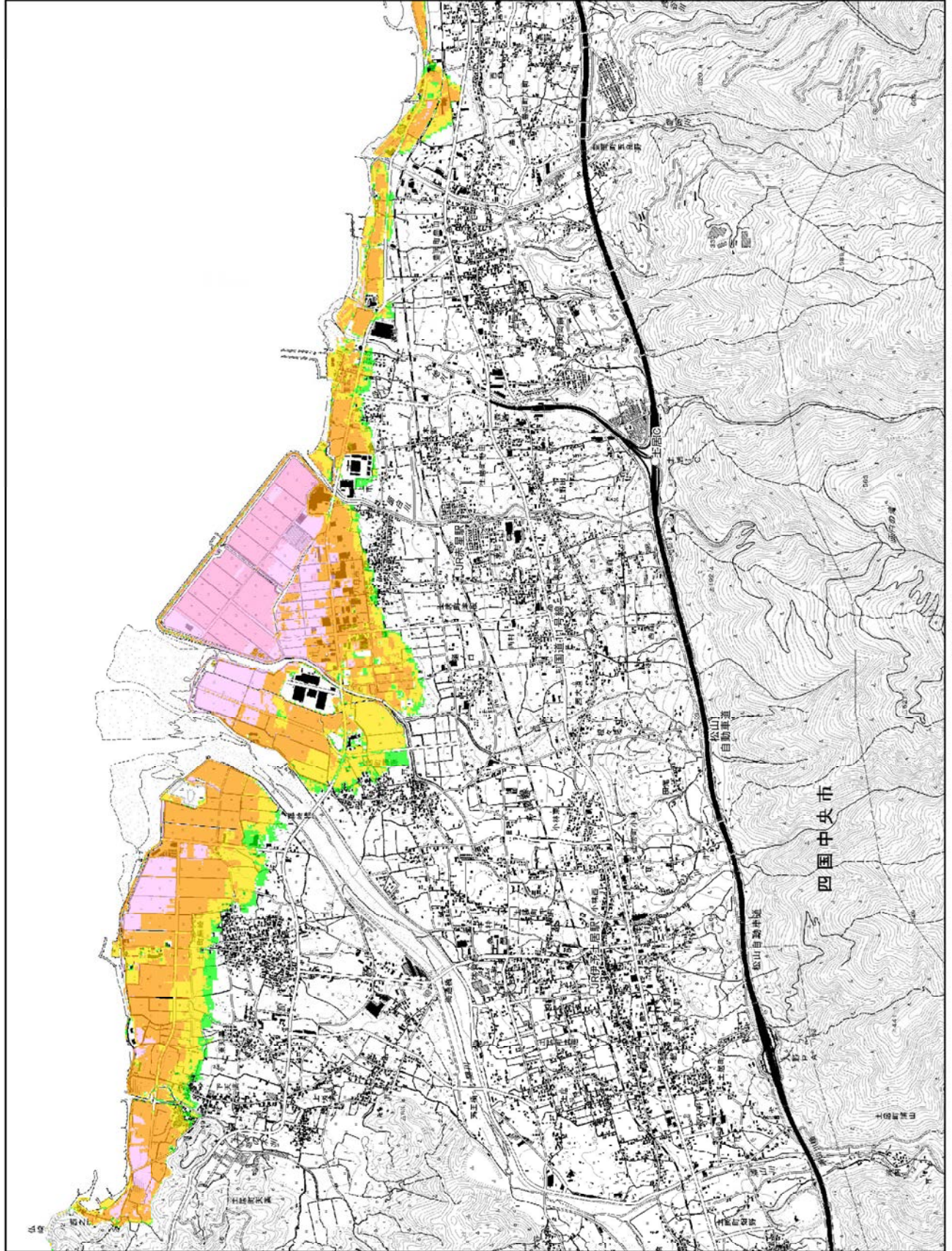
【注】無人島については浸水深の着色をおこなっておりませんが、津波が来ないということではありません。

愛媛県津波浸水想定

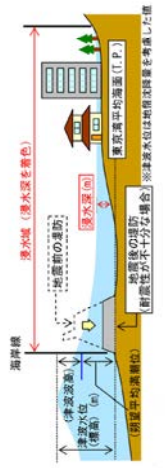
地域海岸：燧灘

< 四国中央市 (2) >

図面番号：57 / 84



【留意事項】
 ○ 「津波浸水想定」は、津波浸水想定1項に基づいて設定するもので、津波防災地域づくりを実施するための基礎となるものです。
 ○ 「津波浸水想定」は、最大クラスの津波が主要条件下において発生した場合に想定される浸水の区域(浸水域)と水深(浸水深)を表したものです。
 ○ 最大のクラスは、現在の科学的知見を基に、過去の津波から設定したものであり、想定される津波の大きさや発生可能性がこれより大きいものではありません。
 ○ 浸水域や浸水深は、局所的な凹凸や建造物の変状等に関する計算条件との差により、浸水域外でも浸水が発生する場合があります。
 ○ 「津波浸水想定」の浸水域や浸水深は、強震を中心とした津波防災対策を進めるための範囲を決定するものではないことにご注意下さい。
 ○ 浸水域や浸水深は、津波の第一波ではなく、第二波以降に最大となる場所もあります。
 ○ 湖沼内の水位変化を明示していませんが、津波の遡上等により、実際には水位が変化する可能性があります。
 ○ 今後、数値の精査や表記の改善等により、修正の可能性があります。



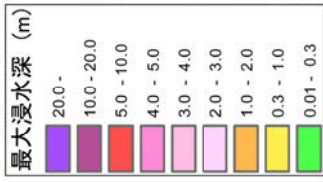
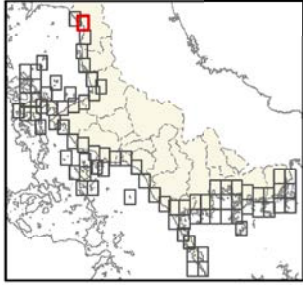
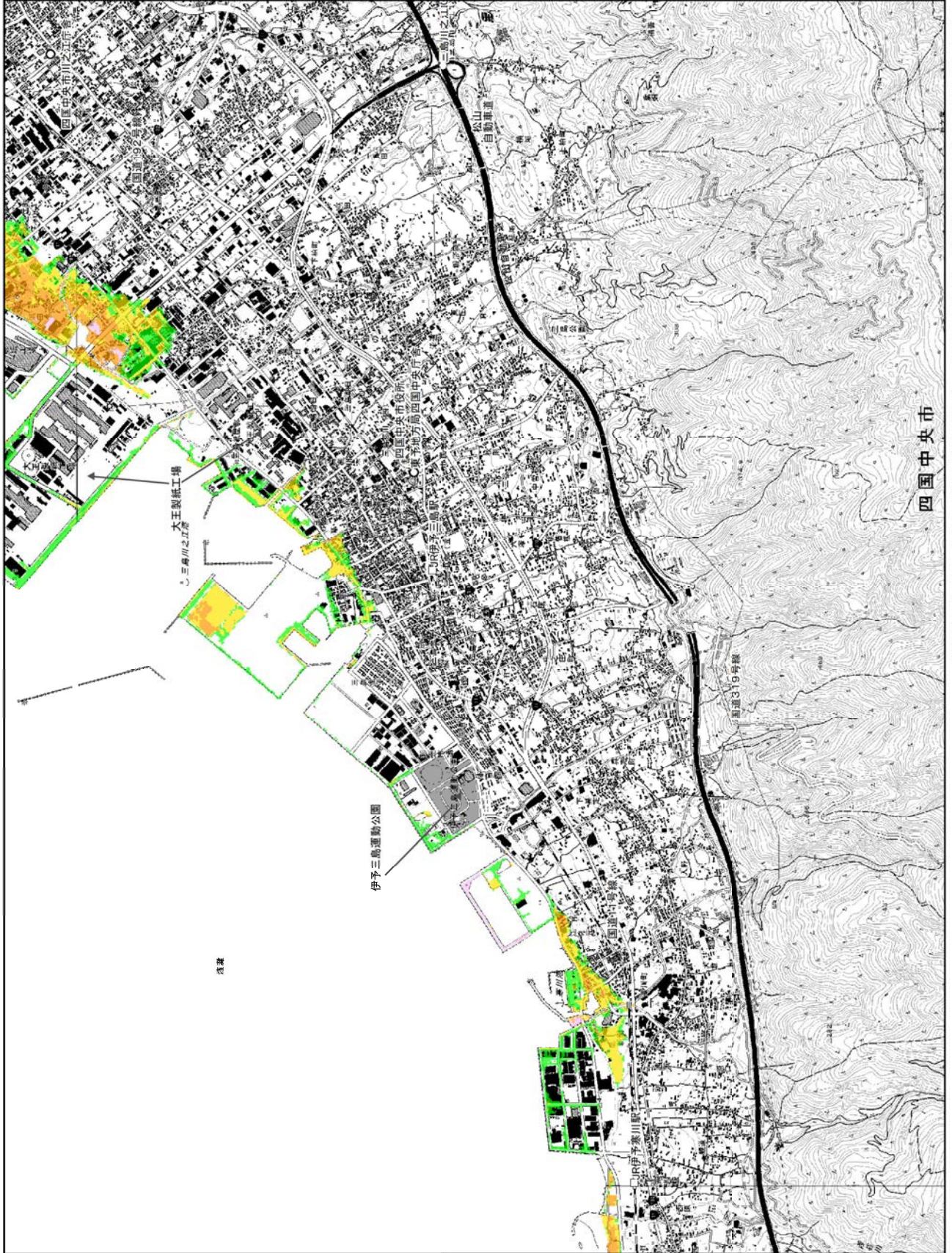
この地図は、国土地理院長の承認を得て、同院発行の電子地形図25000を複製したものである。(承認番号 平25情報 第129号)
 【注】無人島については浸水深の着色をおこなっておりませんが、津波が来ないということではありません。
 0 0.5 1 km

愛媛県津波浸水想定

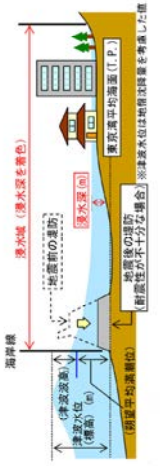
地域海岸：燧灘

<四国中央市(3)>

図面番号：58 / 84



【留意事項】
 ○ 「津波浸水想定」は、津波防犯地域づくりに関する法律(平成29年法律第123号)第8条第1項に基づいて設定するもので、津波防災地域づくりを実施するための基礎となるものです。
 ○ 「津波浸水想定」は、最大クラスの津波が主要条件下において発生した場合に想定される浸水の区域(浸水域)と水深(浸水深)を表したものです。
 ○ 最大の浸水深は、現在の科学的知見を基に、津波に発生した津波や今後発生が想定される津波から設定したものであり、これより大きな浸水深が発生する可能性がないこととはなりません。
 ○ 浸水域や浸水深は、局所的な地凹凸や建造物の影響のほか、地震による地盤変動や構造物の変位等に関する計算条件との差により、浸水域や浸水深が異なる場合があります。
 ○ 「津波浸水想定」の浸水域や浸水深は、津波の第一波ではなく、津波の中心より津波防犯対策を進めるための範囲を決定するものではないことに注意下さい。
 ○ 浸水域や浸水深は、津波の第一波ではなく、津波の中心より津波防犯対策を進めるための範囲を決定するものではないことに注意下さい。
 ○ 第一波による浸水は、津波による河川内や湖沼内の水位変化を図示していませんが、津波の遡上等により、実際には水位が変化することがあります。
 ○ 今後、数値の精査や表記の改善等により、修正の可能性がります。



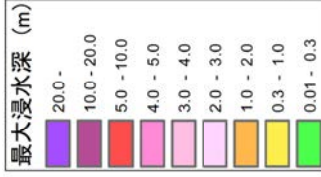
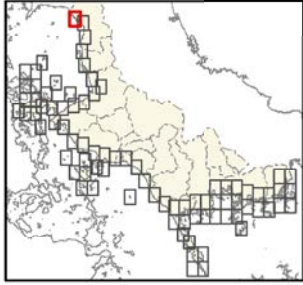
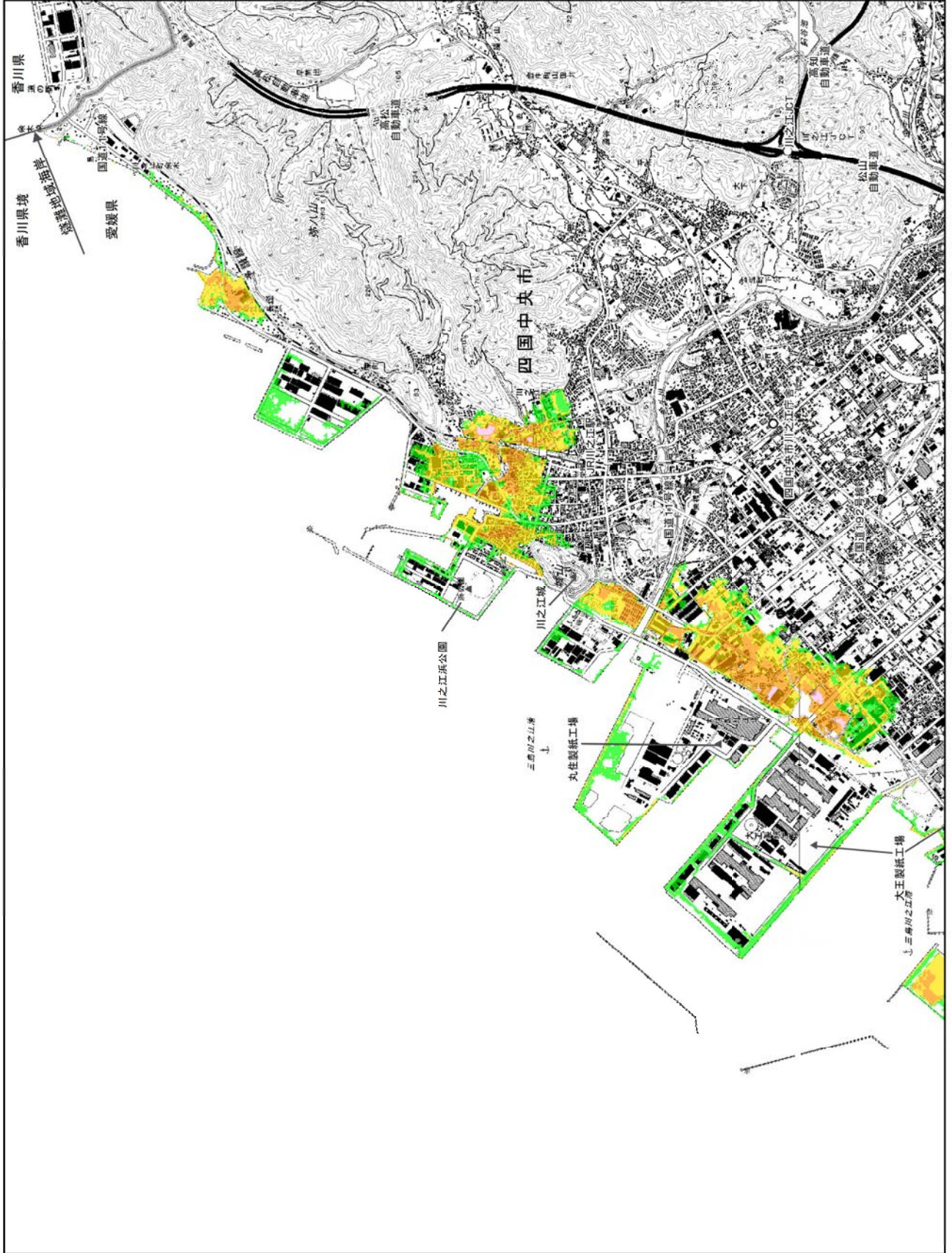
【注】無人島については浸水深の着色をおこなっておりませんが、津波が来ないということではありません。
 この地図は、国土地理院長の承認を得て、同院発行の電子地形図25000を複製したものである。(承認番号 平25情報 第129号)

愛媛県津波浸水想定

地域海岸：燧灘

<四国中央市(4)>

図面番号：59 / 84



【留意事項】
 ○ 「津波浸水想定」は、津波浸水想定区域（平成23年法律第123号）第8条第1項に基づいて設定するもので、津波防災地域づくりに実施するための基礎となるものである。
 ○ 「津波浸水想定」は、最大クラスの津波が、主要条件下において発生した場合に想定される浸水の区域（浸水域）と水深（浸水深）を表現したものである。
 ○ 津波は、現在の科学的知見を基に、津波に発生した後に発生する津波や今後発生が想定される津波から設定したものであり、これより大きな津波が発生する可能性がないこととはありませぬ。
 ○ 浸水域や浸水深は、局所的な地盤の凹凸や建造物の変状等に関する計算条件との差異により、浸水域や浸水深が異なる場合があります。
 ○ 「津波浸水想定」の浸水域や浸水深は、避難を中心とした津波防災対策を進めるための範囲を決定するものではないことにご注意下さい。
 ○ 浸水域や浸水深は、津波の第一波ではなく、第二波以降に最大となる場所もあります。
 ○ 湖沼内の水位変化を明示していませんが、津波の遡上等によります。
 ○ 今後、数値の精査や表記の改善等により、修正の可能性ががあります。



この地図は、国土地理院長の承認を得て、同院発行の電子地形図25000を複製したものである。（承認番号 平25情報 第129号）
 【注】無人島については浸水深の着色をおこなっておりませんが、津波が来ないということではありません。
 0 0.5 1 km