

令和5年

消防白書

(火災・救急・救助)

四国中央市消防本部

目 次

| | | |
|------|------------------------|----|
| 1 | 火 災 | 1 |
| | 火災業務の概況 | 2 |
| 1 | 出火件数 | 2 |
| 2 | 焼損程度 | 3 |
| 3 | 出火原因 | 3 |
| 4 | 死傷者 | 5 |
| 5 | 通報状況 | 5 |
| 6 | 初期消火の状況 | 5 |
| 7 | 今後の課題 | 5 |
| 8 | 火災統計 | 6 |
| (1) | 火災の推移 | 6 |
| (2) | 火災の状況 | 7 |
| (3) | 火災種別ごと月別の火災状況 | 8 |
| (4) | 地域別・月別の出火状況 | 9 |
| (5) | 地域別の火災種別・件数及び損害額 | 9 |
| (6) | 時間帯別・月別の出火状況 | 10 |
| (7) | 地域別火災の状況（ア） | 11 |
| | 地域別火災の状況（イ） | 11 |
| (8) | 月別・損害額別の火災状況（ア） | 12 |
| | 地域別・損害額別の火災状況（イ） | 12 |
| (9) | 出火原因別・火災種別別の火災件数 | 13 |
| (10) | 月別・覚知方法別の出火状況（ア） | 14 |
| | 地域別・覚知方法別の出火状況（イ） | 14 |
| (11) | 月別・曜日別の出火状況（ア） | 15 |
| 2 | 救 急 | 16 |
| | 救急業務の概況 | 17 |
| 1 | 活動状況 | 17 |
| 2 | 救急統計 | 20 |
| (1) | 救急出動件数及び搬送人員の推移 | 20 |
| (2) | 月別・事故種別・救急出動件数及び搬送人員 | 21 |
| (3) | 事故種別救急出動件数及び搬送人員の状況 | 22 |
| (4) | 傷病程度別・事故種別搬送人員 | 23 |
| (5) | 医療機関別搬送人員 | 23 |
| (6) | 事故種別・医療機関手配回数別搬送人員 | 23 |
| (7) | 月別・性別・年齢区分別搬送人員 | 24 |
| (8) | 事故種別・現場到着所要時間別出動件数 | 24 |
| (9) | 事故種別・収容所要時間別搬送人員 | 25 |
| (10) | 救急隊員の行った応急処置項目別・事故種別件数 | 25 |

| | |
|--------------------------------|----|
| (11) 時間帯別・事故種別出動件数 | 26 |
| (12) 曜日別・事故種別出動件数 | 26 |
| (13) 地域別・事故種別出動件数 | 27 |
| (14) 所属別・事故種別出動件数 | 27 |
| (15) 高速自動車道の路線別・事故種別出動件数及び搬送人員 | 28 |
| (16) 応急手当普及啓発活動の状況 | 28 |
| (17) ドクターヘリ運航状況 | 29 |

3 救 助 ----- 30

| | |
|------------------------|----|
| 救助業務の概況 | 31 |
| 1 活動状況 | 31 |
| 2 救助統計 | 33 |
| (1) 救助の推移 | 33 |
| (2) 事故種別出動件数・活動件数・救出人員 | 34 |
| (3) 事故種別発生場所別出動件数 | 34 |
| (4) 事故種別発生場所別救助人員 | 35 |
| (5) 事故種別出動人員・活動人員 | 35 |
| (6) 事故種別車両区分別出動台数 | 36 |
| (7) 地域別・事故種別出動件数 | 36 |

四国中央市消防本部管内配置図



西分署
愛媛県四国中央市土居町入野178-1
Tel. 0896-28-7119



消防防災センター
愛媛県四国中央市中曾根町500
Tel. 0896-28-9119



東分署
愛媛県四国中央市川之江町1516-1
Tel. 0896-28-8119



嶺南分遣所
愛媛県四国中央市富郷町寒川山463-4
Tel. 0896-28-6899



翠波基地局



新宮分遣所
愛媛県四国中央市新宮馬立甲153-1
Tel. 0896-28-6409



呉石基地局

令和5年12月31日現在

| | 面積 (km ²) | 世帯数 | 人口 |
|----------|-----------------------|--------|--------|
| 四国中央市 | 421.24 | 38,785 | 82,202 |
| 別子山 (受託) | 73.00 | 71 | 107 |
| 合計 | 494.24 | 38,856 | 82,309 |

火 災

- 1 出火件数
- 2 焼損程度
- 3 出火原因
- 4 死傷者
- 5 通報状況
- 6 初期消火の状況
- 7 今後の課題
- 8 火災統計

火災業務の概況

令和5年中における火災業務の概況は、9件の火災が発生し、損害額4億8,216万9千円、焼損棟数6棟、焼損床面積3,981㎡、り災世帯5世帯、り災人員10人となっており、人的被害について死者はなし、負傷者が1人となっている。

前年と比較すると、出火件数は8件減少しているが、損害額は3億0,053万5千円、焼損床面積は3,260㎡それぞれ増加している。死者は前年に続き発生していない。負傷者は1人減少している。

出火件数の内訳をみると、建物火災が最も多く6件、次いでその他の火災が3件の順となっている。

出火原因をみると、たばこ、溶接機・溶断機が各2件、放火、その他が各1件となっており、不明・調査中が3件となっている。

(1・2・9表 参照)

1 出火件数

出火件数は、前年と比較し8件減少して9件である。これは、約41日に1件の割合で火災が発生したことになる。

出火率(人口1万人当たりの出火件数)は1.09となり、令和4年中の愛媛県の出火率3.53より2.44ポイント、全国の出火率2.88より1.79ポイントそれぞれ下回っている。

(1) 火災種別ごとの出火件数

火災種別ごとの出火件数は、建物火災が6件(全体の66.7%)、次いで、その他の火災が3件(同33.3%)の順となっている。

前年と比較すると、その他の火災が1件増加し、建物火災は2件減少している。また、前年発生していた車両火災、林野火災については発生していない。

(2表 参照)

(2) 建物火災用途別ごと出火件数

建物火災6件のうち、用途別ごとの出火件数は、共同住宅、工場作業場が各2件(建物火災の33.3%)、住宅、その他(集会所)が各1件(同各16.7%)となっている。

(3表 参照)

(3) 月別出火件数

月別出火件数は、8月に2件と最も多く、1月、2月、3月、5月、9月、10月、12月が各1件となっており、4月、6月、7月、11月に火災は発生していない。

(4表 参照)

(4) 地域別出火件数

地域別の出火件数は、伊予三島地域が6件(全体の66.7%)、土居地域が2件(同各22.2%)、川之江地域が1件(同11.1%)、となっており、新宮地域においては発生していない。

これを出火率(人口1万人当たり)でみると、伊予三島地域が1.77、土居地域が1.35、川之江地域が0.31の順となっている。

(5・7表 参照)

(5) 時間帯別出火件数

時間帯別の出火件数は、14時～15時が3件と最も多くなっている。0時～1時、3時～4時、10時～11時、11時～12時、15時～16時、19時～20時が各1件となっている。

(6表 参照)

2 焼損程度

建物火災は6件発生し、焼損棟数は6棟となっている。

建物火災1件当たりの焼損棟数は1.0棟となり、昨年²の2.0棟と比較すると減少している。り災世帯数は前年より2世帯減少し5世帯、り災人員も5人減少し10人となっている。

(2・3表 参照)

建物火災における焼損程度をみると、焼損棟数6棟のうち、全焼1棟、半焼1棟、部分焼3棟、ぼや1棟となっている。

建物の焼損床面積は、前年と比較すると3,260㎡増加し3,981㎡となり、焼損表面積は前年38㎡であったが令和5年は0㎡となっている。

(2・7表 参照)

損害額は、前年と比較すると3億0,053万5千円増加して4億8,216万9千円である。1件当たりの損害額では5,357万4千円となっている。

火災種別ごとの損害額は、建物火災が4億7,938万円、その他の火災が278万9千円となっている。

(1～3・5表 参照)

損害額別の火災状況をみると、1件の火災につき10万円以上100万円未満が4件、100万円以上500万円未満が3件、1万円以上5万円未満、1,000万円以上が各1件となっている。

(8表 参照)

3 出火原因

出火原因別をみると、たばこ、溶接機・溶断機が各2件、放火、その他が各1件、不明・調査中が3件となっている。

(9表 参照)

過去 10 年間の出火原因

| 原因順位 年別 | 出 火 原 因 別 | | |
|------------|---|---|--|
| | 第 1 位 | 第 2 位 | 第 3 位 |
| 26年 | 放 火 2件 | こんろ、電灯・電話配線、 配線器具、火遊び マッチ・ライター、 たき火、溶接機・溶断機、 火入れ 各 1 件 | |
| 27年 | 排気管、電灯・電話等 配線、マッチ・ライター 各 2 件 | たばこ、配線器具、溶接 機・溶断機、灯火、放火 各 1 件 | |
| 28年 | たばこ 5件 | たき火、放火の疑い 各 2 件 | 電気機器、電灯・電話等 配線、マッチ・ライター、 溶接機・溶断機、取灰 各 1 件 |
| 29年 | たき火 2件 | たばこ、風呂かまど、煙 突・煙道、電気機器、電 灯・電話等配線、 配線器具、火入れ 各 1 件 | |
| 30年 | こんろ、火入れ、放火 の疑い 各 3 件 | 焼却炉、排気管、電灯・ 電話等配線 各 2 件 | たき火、衝突の火花、 取灰、放火 各 1 件 |
| 令和元年 | たばこ、排気管 各 2 件 | こんろ、内燃機関 マッチ・ライター 衝突の火花 各 1 件 | |
| 2年 | 溶接機・溶断機 2件 | こんろ、焼却炉、電灯・ 電話等配線、火入れ、放 火の疑い 各 1 件 | |
| 3年 | こんろ、排気管 各 2 件 | たばこ、風呂かまど たき火、放火、 放火の疑い 各 1 件 | |
| 4年 | 排気管、電気機器、電 灯・電話等配線、溶接 機・溶断機、火入れ、 放火、放火の疑い 各 1 件 | | |
| 5年 | たばこ、溶接機・溶断 機 各 2 件 | | |

4 死傷者

死傷者の状況について死者はなし、負傷者が1人発生している。

(2・7表 参照)

5 通報状況

消防機関が火災を覚知した方法は、火災報知専用電話(119番)によるものが8件で、その内訳は携帯電話が5件、固定電話(I P電話含む)が3件である。次いで、警察電話が1件となっている。

(10表 参照)

6 初期消火の状況

火災現場で何らかの初期消火を実施したものが4件あり、そのうち1件の火災現場では初期消火が功を奏し、鎮火若しくはこれに近い状態であった。

7 今後の課題

令和5年中の火災は概況で述べたとおり、出火件数が9件と前年に比べて8件減少、昭和48年に前身の宇摩地区市町村圏組合消防本部が発足して以降、最少の出火件数となり、火災予防の継続的な啓発により防火意識が浸透しつつある結果となっている。

損害額については4億8,216万9千円と前年に比べ3億0,053万5千円増加している。これは工場火災により建物及び製品等の収容物が焼損したことで大幅な増加となっている。

死傷者をみると、火災による死者は発生していないが、応急消火義務者が消火活動時に煙を吸ったことで意識を消失、救助され救急搬送されたことによる負傷者が1人発生している。

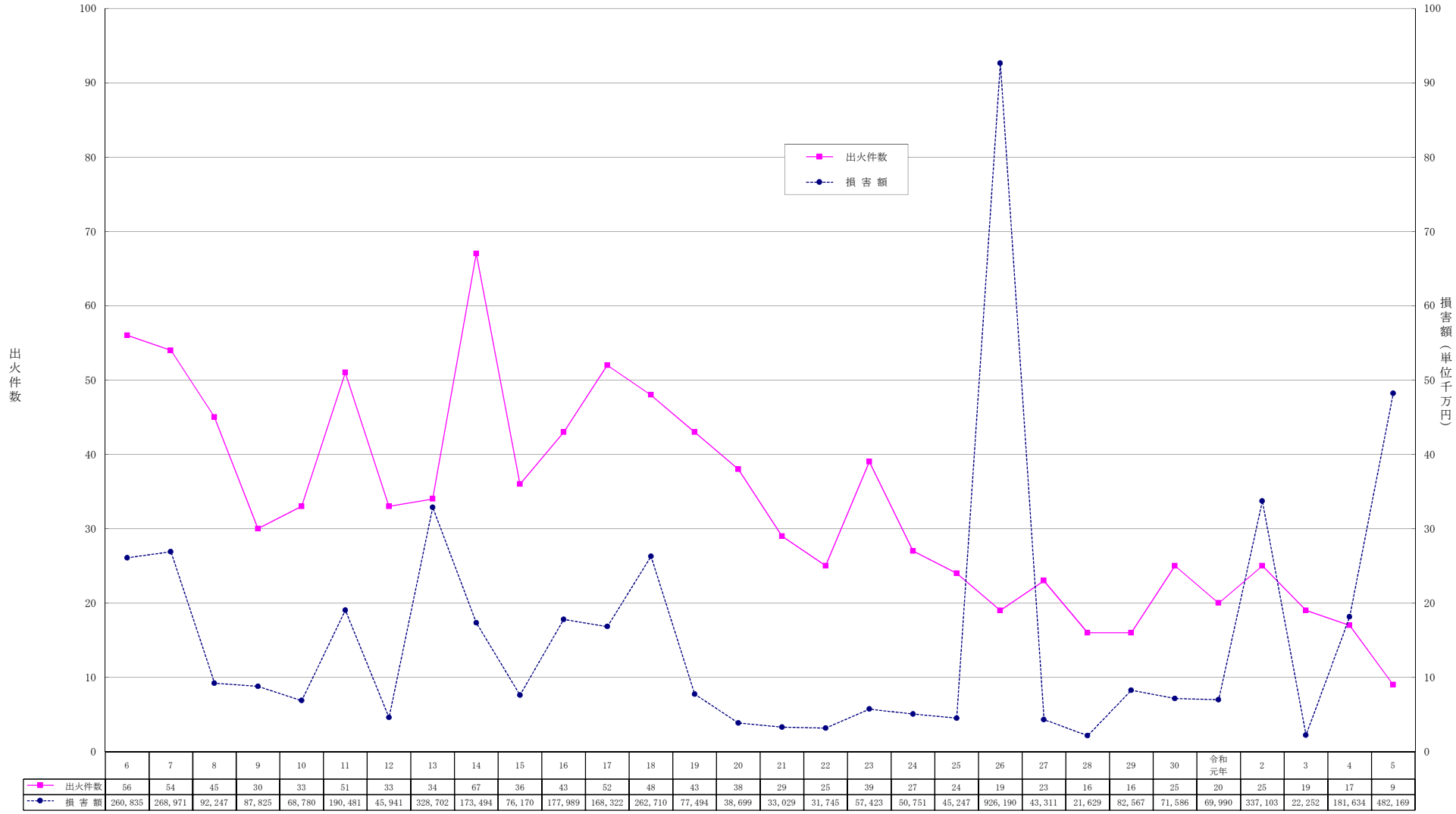
火災出火別ごとの出火状況をみると、建物火災が6件で、内共同住宅、工場、作業場が各2件、住宅、その他(集会所)が各1件で全体の66.7%を占め、火災総数の半数以上を占めている。焼損棟数は前年から10棟減少し6棟、そのうち全焼1棟、半焼1棟、部分焼3棟、ぼや1棟となっている。

出火原因をみると、たばこ、溶接機・溶断機が各2件であり、放火、その他が各1件と火気取扱い時の不注意など、失火による火災が多く占めている。

これらを踏まえると、防火意識の高揚を図ることで防げた火災が多く、人的・物的被害軽減のためには、火気の手扱いについて注意を払うことが必要不可欠であることを再認識する結果となった。

引き続き、防火及び防災対策の普及啓発に努めるとともに、特に住宅用火災警報器の点検を実施し、故障・老朽化した機器の早期交換など火災対策の推進を図らなければならない。

8 火災統計
(1表) 火災の推移



令和05年

(2表) 火災の状況

| 区 分 | 単位 | 令和5年 A | 令和4年 B | 増 減 数 (A - B) C | 増 減 率 (C/B×100) % |
|---------------|----------------|-----------|-----------|-------------------------|-------------------------|
| 出 火 件 数 | 件 | 9 | 17 | △8 | △47 |
| 建 物 | | 6 | 8 | △2 | △25 |
| 林 野 | | | 3 | △3 | △100 |
| 自動車車両 | | | 4 | △4 | △100 |
| 船 舶 | | | | | |
| 航 空 機 | | | | | |
| そ の 他 | | 3 | 2 | 1 | 50 |
| 焼 損 棟 数 | 棟 | 6 | 16 | △10 | △63 |
| 全 焼 | | 1 | 7 | △6 | △86 |
| 半 焼 | | 1 | 1 | | 0 |
| 部 分 焼 | | 3 | 5 | △2 | △40 |
| ぼ や | | 1 | 3 | △2 | △67 |
| 爆 発 焼 損 棟 数 | 棟 | | | | |
| 建 物 焼 損 床 面 積 | m ² | 3,981 | 721 | 3,260 | 452 |
| 建 物 焼 損 表 面 積 | | | 38 | △38 | △100 |
| 林 野 焼 損 面 積 | a | | 2,350 | △2,350 | △100 |
| 死 傷 者 | 死 者 | 人 | | | |
| | 負 傷 者 | | 1 | 2 | △1 |
| | 30日死者 | | | | |
| り 災 世 帯 数 | 世帯 | 5 | 7 | △2 | △29 |
| 全 損 | | 1 | 3 | △2 | △67 |
| 半 損 | | 1 | 1 | | 0 |
| 小 損 | | 3 | 3 | | 0 |
| り 災 人 員 | 人 | 10 | 15 | △5 | △33 |
| 損 害 額 合 計 | 千円 | 482,169 | 181,634 | 300,535 | 165 |
| 建 物 | | 479,380 | 22,700 | 456,680 | |
| 林 野 | | | 118,425 | △118,425 | △100 |
| 自動車車両 | | | 7,413 | △7,413 | △100 |
| 鉄 道 車 両 | | | | | |
| 船 舶 | | | | | |
| 航 空 機 | | | | | |
| そ の 他 | | 2,789 | 33,096 | △30,877 | △93 |
| 爆 発 | | | | | |
| 出 火 率 | 件/万人 | 1.09 | 2.04 | △1 | △46 |

(注) 1 出火率とは、人口1万人当たりの出火件数をいう。

2 △は負数を表す。

令和05年

(3表) 火災種別ごと月別の火災状況

| 種別 | | 月別 | | | | | | | | | | | | |
|----------------------|------|---------|-------|-------|-----|-----|-------|-------|----|---------|---------|-----|-------|-------|
| | | 計 | 1月 | 2月 | 3月 | 4月 | 5月 | 6月 | 7月 | 8月 | 9月 | 10月 | 11月 | 12月 |
| 出火件数 | | 9 | 1 | 1 | 1 | | 1 | | | 2 | 1 | 1 | | 1 |
| 損害額 | | 482,169 | 3,212 | 924 | 573 | | 1,608 | | | 219 | 472,116 | 947 | | 2,570 |
| 建築物 火災 用途 別 | 住宅 | 件 | 1 | | | | | 1 | | | | | | |
| | | 千円 | 1,608 | | | | | 1,608 | | | | | | |
| | 併用住宅 | 件 | | | | | | | | | | | | |
| | | 千円 | | | | | | | | | | | | |
| | 飲食店 | 件 | | | | | | | | | | | | |
| | | 千円 | | | | | | | | | | | | |
| | 店舗 | 件 | | | | | | | | | | | | |
| | | 千円 | | | | | | | | | | | | |
| | 共同住宅 | 件 | 2 | 1 | | 1 | | | | | | | | |
| | | 千円 | 3,785 | 3,212 | | 573 | | | | | | | | |
| 工場 作業場 | 件 | 2 | | 1 | | | | | | 1 | | | | |
| | 千円 | 473,040 | | 924 | | | | | | 472,116 | | | | |
| 倉庫 | 件 | | | | | | | | | | | | | |
| | 千円 | | | | | | | | | | | | | |
| その他 | 件 | 1 | | | | | | | | | | 1 | | |
| | 千円 | 947 | | | | | | | | | | 947 | | |
| 林野火災 | 件 | | | | | | | | | | | | | |
| | 千円 | | | | | | | | | | | | | |
| 車両火災 | 件 | | | | | | | | | | | | | |
| | 千円 | | | | | | | | | | | | | |
| 船舶火災 | 件 | | | | | | | | | | | | | |
| | 千円 | | | | | | | | | | | | | |
| 航空機火災 | 件 | | | | | | | | | | | | | |
| | 千円 | | | | | | | | | | | | | |
| その他の火災 | 件 | 3 | | | | | | | | 2 | | | 1 | |
| | 千円 | 2,789 | | | | | | | | 219 | | | 2,570 | |

令和05年

(4表) 地域別・月別の出火状況

| 地域別 | 月別 | | | | | | | | | | | | 計 |
|------|----|----|----|----|----|----|----|----|----|-----|-----|-----|---|
| | 1月 | 2月 | 3月 | 4月 | 5月 | 6月 | 7月 | 8月 | 9月 | 10月 | 11月 | 12月 | |
| 伊予三島 | 1 | 1 | 1 | | 1 | | | | | 1 | | 1 | 6 |
| 川之江 | | | | | | | | 1 | | | | | 1 |
| 土居 | | | | | | | | 1 | 1 | | | | 2 |
| 新宮 | | | | | | | | | | | | | |
| 計 | 1 | 1 | 1 | | 1 | | | 2 | 1 | 1 | | 1 | 9 |

令和05年

(5表) 地域別の火災種別・件数及び損害額

| 区分 地域別 | 計 | | 建物火災 | | 林野火災 | | 車両火災 | | 船舶火災 | | その他の火災 | |
|-----------|----|-------------|------|-------------|------|-------------|------|-------------|------|-------------|--------|-------------|
| | 件数 | 損害額 (千円) | 件数 | 損害額 (千円) | 件数 | 損害額 (千円) | 件数 | 損害額 (千円) | 件数 | 損害額 (千円) | 件数 | 損害額 (千円) |
| 伊予三島 | 6 | 9,834 | 5 | 7,264 | | | | | | | 1 | 2,570 |
| 川之江 | 1 | 194 | | | | | | | | | 1 | 194 |
| 土居 | 2 | 472,141 | 1 | 472,116 | | | | | | | 1 | 25 |
| 新宮 | | | | | | | | | | | | |
| 計 | 9 | 482,169 | 6 | 479,380 | | | | | | | 3 | 2,789 |

令和05年

(6表) 時間帯別・月別の出火状況

| 月別 時間帯別 | 計 | 1月 | 2月 | 3月 | 4月 | 5月 | 6月 | 7月 | 8月 | 9月 | 10月 | 11月 | 12月 |
|------------|---|----|----|----|----|----|----|----|----|----|-----|-----|-----|
| 計 | 9 | 1 | 1 | 1 | | 1 | | | 2 | 1 | 1 | | 1 |
| 0 ~ 1 | 1 | | 1 | | | | | | | | | | |
| 1 ~ 2 | | | | | | | | | | | | | |
| 2 ~ 3 | | | | | | | | | | | | | |
| 3 ~ 4 | 1 | | | | | | | | | | 1 | | |
| 4 ~ 5 | | | | | | | | | | | | | |
| 5 ~ 6 | | | | | | | | | | | | | |
| 6 ~ 7 | | | | | | | | | | | | | |
| 7 ~ 8 | | | | | | | | | | | | | |
| 8 ~ 9 | | | | | | | | | | | | | |
| 9 ~ 10 | | | | | | | | | | | | | |
| 10 ~ 11 | 1 | | | | | | | | 1 | | | | |
| 11 ~ 12 | 1 | 1 | | | | | | | | | | | |
| 12 ~ 13 | | | | | | | | | | | | | |
| 13 ~ 14 | | | | | | | | | | | | | |
| 14 ~ 15 | 3 | | | 1 | | 1 | | | 1 | | | | |
| 15 ~ 16 | 1 | | | | | | | | | | | | 1 |
| 16 ~ 17 | | | | | | | | | | | | | |
| 17 ~ 18 | | | | | | | | | | | | | |
| 18 ~ 19 | | | | | | | | | | | | | |
| 19 ~ 20 | 1 | | | | | | | | | 1 | | | |
| 20 ~ 21 | | | | | | | | | | | | | |
| 21 ~ 22 | | | | | | | | | | | | | |
| 22 ~ 23 | | | | | | | | | | | | | |
| 23 ~ 24 | | | | | | | | | | | | | |
| 不明 | | | | | | | | | | | | | |

令和05年

(7表) ア 地域別火災の状況

| 区分 地域別 | 出火件数 | | | | | | 死傷者 | | | 焼損面積・台数 | | | 焼損棟数 | | | | | 損害額 (収容物を含む) 単位：千円 |
|-----------|------|----------|----------|----------|----------|------------|-----|-----|-----------|-----------|-----------|---------|------|----|---------|----|---|--------------------------|
| | 計 | 建物 火災 | 林野 火災 | 車両 火災 | 船舶 火災 | その他の 火災 | 死者 | 負傷者 | 30日 死者 | 建物 (㎡) | 林野 (a) | 台数 等 | 全焼 | 半焼 | 部分 焼 | ぼや | 計 | |
| | | | | | | | | | | | | | | | | | | |
| 伊予三島 | 6 | 5 | | | | 1 | | 1 | | 647 | | | 1 | | 3 | 1 | 5 | 9,834 |
| 川之江 | 1 | | | | | 1 | | | | | | | | | | | | 194 |
| 土居 | 2 | 1 | | | | 1 | | | | 3,334 | | | | 1 | | | 1 | 472,141 |
| 新宮 | | | | | | | | | | | | | | | | | | |
| 計 | 9 | 6 | | | | 3 | | 1 | | 3,981 | | | 1 | 1 | 3 | 1 | 6 | 482,169 |

令和05年

(7表) イ 地域別火災の状況

| 区分 | 地域別 | | 伊予三島 | 川之江 | 土居 | 新宮 | 全域 |
|---------------|-----|--|--------|--------|---------|-----|---------|
| 人口 | 人 | | 33,956 | 32,643 | 14,806 | 797 | 82,202 |
| 世帯数 | 世帯 | | 16,301 | 15,126 | 6,911 | 447 | 38,785 |
| 年間出火件数 | 件 | | 6 | 1 | 2 | | 9 |
| 年間損害額 | 千円 | | 9,834 | 194 | 472,141 | | 482,169 |
| り災世帯数 | 世帯 | | 5 | | | | 5 |
| り災人員 | 人 | | 10 | | | | 10 |
| 建物焼損床面積 | ㎡ | | 647 | | 3,334 | | 3,981 |
| 山林焼損面積 | a | | | | | | |
| 住民1人当たりの損害額 | 円 | | 290 | 6 | 31,888 | | 5,866 |
| 1日当たりの損害額 | 千円 | | 27 | 1 | 1,294 | | 1,321 |
| 1世帯当たりの損害額 | 円 | | 603 | 13 | 68,317 | | 12,432 |
| 出火率(人口1万人当たり) | 件 | | 1.77 | 0.31 | 1.35 | | 1.09 |
| 火災1件当たりの損害額 | 千円 | | 1,639 | 194 | 236,071 | | 53,574 |
| 死者 | 人 | | | | | | |
| 負傷者 | 人 | | 1 | | | | 1 |
| 30日死者 | 人 | | | | | | |

令和05年

(8表) ア 月別・損害額別の火災状況

(単位:円)

| 損害額 月別 | 1千未満 | 1千以上 5千未満 | 5千以上 1万未満 | 1万以上 5万未満 | 5万以上 10万未満 | 10万以上 100万未満 | 100万 以上 500万 未満 | 500万 以上 1,000万 未満 | 1,000万 以上 | 計 |
|-----------|------|--------------|--------------|--------------|---------------|-----------------|--------------------------|----------------------------|--------------|---|
| | 1月 | | | | | | | 1 | | |
| 2月 | | | | | | 1 | | | | 1 |
| 3月 | | | | | | 1 | | | | 1 |
| 4月 | | | | | | | | | | |
| 5月 | | | | | | | 1 | | | 1 |
| 6月 | | | | | | | | | | |
| 7月 | | | | | | | | | | |
| 8月 | | | | 1 | | 1 | | | | 2 |
| 9月 | | | | | | | | | 1 | 1 |
| 10月 | | | | | | 1 | | | | 1 |
| 11月 | | | | | | | | | | |
| 12月 | | | | | | | 1 | | | 1 |
| 計 | | | | 1 | | 4 | 3 | | 1 | 9 |

令和05年

(8表) イ 地域別・損害額別の火災状況

(単位:円)

| 損害額 地域 | 1千未満 | 1千以上 5千未満 | 5千以上 1万未満 | 1万以上 5万未満 | 5万以上 10万未満 | 10万以上 100万未満 | 100万 以上 500万 未満 | 500万 以上 1,000万 未満 | 1,000万 以上 | 計 |
|-----------|------|--------------|--------------|--------------|---------------|-----------------|--------------------------|----------------------------|--------------|---|
| | 伊予三島 | | | | | | 3 | 3 | | |
| 川之江 | | | | | | 1 | | | | 1 |
| 土居 | | | | 1 | | | | | 1 | 2 |
| 新宮 | | | | | | | | | | |
| 計 | | | | 1 | | 4 | 3 | | 1 | 9 |

令和05年

(9表) 出火原因別・火災種別別の火災件数(爆発火災を除く)

| 火災種別 原因別 | 年間 出火 件数 | 建 物 火 災 | 林 野 火 災 | 車 両 火 災 | 船 舶 火 災 | 航 空 機 火 災 | そ の 他 の 火 災 |
|-------------|----------------|------------------|------------------|------------------|------------------|-----------------------|----------------------------|
| 合 計 | 9 | 6 | | | | | 3 |
| たばこ | 2 | 2 | | | | | |
| こんろ | | | | | | | |
| かまど | | | | | | | |
| 風呂かまど | | | | | | | |
| 炉 | | | | | | | |
| 焼却炉 | | | | | | | |
| ストーブ | | | | | | | |
| こたつ | | | | | | | |
| ボイラー | | | | | | | |
| 煙突・煙道 | | | | | | | |
| 排気管 | | | | | | | |
| 電気機器 | | | | | | | |
| 電気装置 | | | | | | | |
| 電灯・電話等配線 | | | | | | | |
| 内燃機関 | | | | | | | |
| 配線器具 | | | | | | | |
| 火遊び | | | | | | | |
| マッチ・ライター | | | | | | | |
| たき火 | | | | | | | |
| 溶接機・溶断機 | 2 | 1 | | | | | 1 |
| 灯 火 | | | | | | | |
| 衝突の火花 | | | | | | | |
| 取 灰 | | | | | | | |
| 火 入 れ | | | | | | | |
| 放 火 | 1 | 1 | | | | | |
| 放火の疑い | | | | | | | |
| そ の 他 | 1 | | | | | | 1 |
| 不明・調査中 | 3 | 2 | | | | | 1 |

令和05年

(10表) ア 月別・覚知方法別の出火状況

| 月別 | 覚知方法別 | 119 (火災報知専用電話) | | | 加入電話 | | 警察電話 | 駆け付け | 事後聞知 | その他 | 計 |
|----|-------|----------------|----|----|------|----|------|------|------|-----|---|
| | | IP | 固定 | 携帯 | 固定 | 携帯 | | | | | |
| 1 | 月 | | | 1 | | | | | | | 1 |
| 2 | 月 | | | 1 | | | | | | | 1 |
| 3 | 月 | | | | | | 1 | | | | 1 |
| 4 | 月 | | | | | | | | | | |
| 5 | 月 | | 1 | | | | | | | | 1 |
| 6 | 月 | | | | | | | | | | |
| 7 | 月 | | | | | | | | | | |
| 8 | 月 | | 1 | 1 | | | | | | | 2 |
| 9 | 月 | | | 1 | | | | | | | 1 |
| 10 | 月 | 1 | | | | | | | | | 1 |
| 11 | 月 | | | | | | | | | | |
| 12 | 月 | | | 1 | | | | | | | 1 |
| 計 | | 1 | 2 | 5 | | | 1 | | | | 9 |

令和05年

(10表) イ 地域別・覚知方法別の出火状況

| 地域別 | 覚知方法別 | 119 (火災報知専用電話) | | | 加入電話 | | 警察電話 | 駆け付け | 事後聞知 | その他 | 計 |
|------|-------|----------------|----|----|------|----|------|------|------|-----|---|
| | | IP | 固定 | 携帯 | 固定 | 携帯 | | | | | |
| 伊予三島 | | 1 | 1 | 3 | | | 1 | | | | 6 |
| 川之江 | | | 1 | | | | | | | | 1 |
| 土居 | | | | 2 | | | | | | | 2 |
| 新宮 | | | | | | | | | | | |
| 計 | | 1 | 2 | 5 | | | 1 | | | | 9 |

令和05年

(11表) ア 月別・曜日別の出火状況

| 月別 | 曜日別 | | | | | | | 計 |
|------|-----|---|---|---|---|---|---|---|
| | 日 | 月 | 火 | 水 | 木 | 金 | 土 | |
| 1 月 | | | | | | | 1 | 1 |
| 2 月 | | 1 | | | | | | 1 |
| 3 月 | | | | | 1 | | | 1 |
| 4 月 | | | | | | | | |
| 5 月 | | | | | 1 | | | 1 |
| 6 月 | | | | | | | | |
| 7 月 | | | | | | | | |
| 8 月 | | | 1 | 1 | | | | 2 |
| 9 月 | | | 1 | | | | | 1 |
| 10 月 | | | | | | 1 | | 1 |
| 11 月 | | | | | | | | |
| 12 月 | | | | 1 | | | | 1 |
| 計 | | 1 | 2 | 2 | 2 | 1 | 1 | 9 |

救 急

- 1 活動状況
- 2 救急統計

救急業務の概況

令和5年中における救急業務の概況は、救急出動件数4,410件、搬送人員4,087人で、前年と比較すると出動件数172件(3.9%)、搬送人員は128人(3.1%)の増加となっている。

このことは、管内で1日平均12.1件(前年11.6件)の割合で救急隊が出動しており、住民20.1人(前年21.1人)に1人が救急車で搬送されたことになる。また、愛媛県ドクターヘリの要請状況にあつては、出動要請33件を行い、内29件が出動している。

また、昭和55年(この年、現四国中央市と新居浜市別子山を合わせた区域が管轄となる。なお、平成15年4月に別子山村と新居浜市が合併し、別子山における消防事務の一部を新居浜市から受託、引き続き救急業務を実施する。)を100とした場合、令和5年は救急出動件数指数が254.2、搬送人員指数は235.6となり、前年より出動件数指数が9.9ポイント増加している。

(1・3・17表 参照)

1 活動状況

(1) 事故種別救急出動件数及び搬送人員の状況

救急出動件数及び搬送人員を事故種別ごとにみると、出動件数は急病が最も多く、次いで一般負傷、転院搬送、交通事故の順となっており、搬送人員においても、急病、一般負傷、転院搬送、交通事故の順となっている。

これらの出動件数の内訳をみると、急病2,861件(全体の64.9%)、一般負傷632件(同14.3%)、転院搬送464件(同10.5%)、交通事故262件(同6.0%)、その他(火災、自然災害、水難事故、労働災害、運動競技、加害、自損行為、その他医師搬送、その他のその他)191件(同4.3%)、となり、前年と比較すると急病は123件、一般負傷が3件、転院搬送が61件増加し、交通事故は9件減少している。

また、月別に出動件数をみると、最も多い月は1月の414件(全体の9.4%)、次いで8月の413件(同9.4%)となり、最も少ない月は3月の317件(同7.2%)、次いで2月の327件(同7.4%)となっている。

(2・3表 参照)

(2) 傷病程度別・事故種別搬送人員の状況

傷病程度別搬送人員をみると、死亡84人(全体の2.0%)、重症922人(同22.6%)、中等症1,435人(同35.1%)、軽症及び医師の診断がないもの1,646人(同40.3%)となり、死亡を含めて入院加療を要すると診断された重症・中等症の傷病者は2,441人(同59.7%)となっている。

(4表 参照)

(3) 医療機関別搬送人員の状況

医療機関への搬送状況をみると、救急告示医療機関へ搬送された傷病者4,018人(全体の98.3%)、その他の医療機関等へ搬送された傷病者69人(同1.7%)となっている。

(5表 参照)

(4) 医療機関手配回数別搬送人員の状況

1人の傷病者に対する、医療機関の手配回数をみると、

| | | |
|------|------|------------------|
| 手配回数 | 1回 | 3,827人(全体の93.6%) |
| 〃 | 2回 | 218人(同5.3%) |
| 〃 | 3回 | 25人(同0.6%) |
| 〃 | 4回 | 11人(同0.3%) |
| 〃 | 5回以上 | 6人(同0.2%) |

となっている。

(6表 参照)

(5) 性別・年齢区分別搬送人員の状況

搬送人員を性別にみると、

| | |
|----|-------------------|
| 男性 | 2,195人 (全体の53.7%) |
| 女性 | 1,892人 (同 46.3%) |

となり、男性の占める比率が高い。

また、年齢区分別にみると、

| | |
|-----|-------------------|
| 高齢者 | 2,865人 (全体の70.1%) |
| 成人 | 974人 (同 23.8%) |
| 少年 | 113人 (同 2.8%) |
| 乳幼児 | 134人 (同 3.2%) |
| 新生児 | 1人 (同 0.1%) |

となり、高齢者の占める比率が高い。

(7表 参照)

(6) 現場到着所要時間別出動件数の状況

救急出動件数を、現場到着所要時間別にみると、

| | |
|------------|------------------|
| 3分未満 | 41件 (全体の1.0%) |
| 3分以上5分未満 | 194件 (同 4.4%) |
| 5分以上10分未満 | 2,748件 (同 62.3%) |
| 10分以上20分未満 | 1,278件 (同 29.0%) |
| 20分以上 | 149件 (同 3.3%) |

となり、出動件数4,410件の内、最も多いのが5分以上10分未満2,748件(全体の62.3%)で、平均現場到着所要時間は9.4分となっている。

(8表 参照)

(7) 収容所要時間別搬送人員の状況

搬送人員を、収容所要時間別にみると、

| | |
|-------------|------------------|
| 10分未満 | 0人 (全体の0.0%) |
| 10分以上20分未満 | 84人 (同 2.1%) |
| 20分以上30分未満 | 1,203人 (同 29.4%) |
| 30分以上60分未満 | 2,550人 (同 62.4%) |
| 60分以上120分未満 | 245人 (同 6.0%) |
| 120分以上 | 5人 (同 0.1%) |

となり、搬送人員4,087人の内、最も多いのが30分以上60分未満2,550人(全体の62.4%)で、平均収容所要時間は37.5分となっている。

(9表 参照)

(8) 救急隊員の行った応急処置件数の状況

搬送人員4,087人の内、救急隊員が応急処置を行った傷病者は4,085人(全体の99.9%)で、その内容は、血中酸素飽和度測定3,983件と最も多く、次いで血圧測定3,898件、心電図測定2,479件の順となり、延べ17,105件の応急処置を実施している。

(10表 参照)

(9) 時間帯別・事故種別出動件数の状況

救急出動件数を時間帯別にみると、

| | |
|---------------|-------------------|
| 昼間(8時から18時まで) | 2,624件 (全体の59.5%) |
| 夜間(18時から8時まで) | 1,786件 (同 40.5%) |

となり、昼間の時間帯の出動件数が多い。

(11表 参照)

(10) 曜日別救急出動件数の状況

曜日別救急出動件数をみると、最も多いのが金曜日の 675 件（全体の 15.3%）、次いで木曜日の 665 件（同 15.0%）、日曜日の 650 件（同 14.7%）の順となり、最も少ないのが水曜日の 585 件（同 13.3%）となっている。

（12 表 参照）

(11) 地域別救急出動件数の状況

救急出動件数を地域別にみると、

| | |
|---------|-------------------|
| 伊予三島 | 1,793 件（全体の40.7%） |
| 川之江 | 1,762 件（同 40.0%） |
| 土居 | 760 件（同 17.2%） |
| 新宮 | 74 件（同 1.7%） |
| 別子山（受託） | 15 件（同 0.3%） |
| 管轄外 | 6 件（同 0.1%） |

地域別救急出動件数は、前年と比較すると伊予三島地域は 29 件、川之江地域は 161 件、土居地域は 22 件増加しており、新宮地域は 26 件、別子山（受託）地域は 8 件、高速自動車道を含む管轄外は 6 件減少している。

（13 表 参照）

(12) 所属別・事故種別出動件数の状況

救急出動件数を所属別にみると、

| | |
|-------|-------------------|
| 本署 | 2,421 件（全体の54.9%） |
| 東分署 | 1,077 件（同 24.5%） |
| 西分署 | 781 件（同 17.7%） |
| 新宮分遣所 | 81 件（同 1.8%） |
| 嶺南分遣所 | 50 件（同 1.1%） |

となっている。

（14 表 参照）

(13) 高速自動車道における救急業務の状況

高速自動車道における救急業務の概況は、救急出動件数 31 件、搬送人員 24 人であり、救急出動件数は前年度と比べ 5 件の増加となっており、搬送人員にあつては 5 人減少している。

出動件数を事故種別ごとにみると、交通事故 16 件（全体の 51.6%）、急病 8 件（同 25.8%）、一般負傷が 1 件（同 3.2%）、その他 6 件（同 19.4%）となっている。また、搬送人員では交通事故 12 人（全体の 50.0%）急病 6 人（同 25.0%）、一般負傷 1 人（同 4.2%）その他 5 人（同 20.8%）、となっている。

救急出動件数を路線別にみると、松山自動車道 18 件、高松自動車道 5 件、高知自動車道 8 件、徳島自動車道は 0 件となっている。

（15 表 参照）

(14) 応急手当普及啓発活動の状況

応急手当普及啓発活動の状況は、普通救命講習Ⅰが 34 回で受講者数 540 人、普通救命講習Ⅲが 7 回で受講者数 79 人、一般救急講習が 124 回で受講者数 2,665 人となり、全体で 3,284 人が受講している。

（16 表 参照）

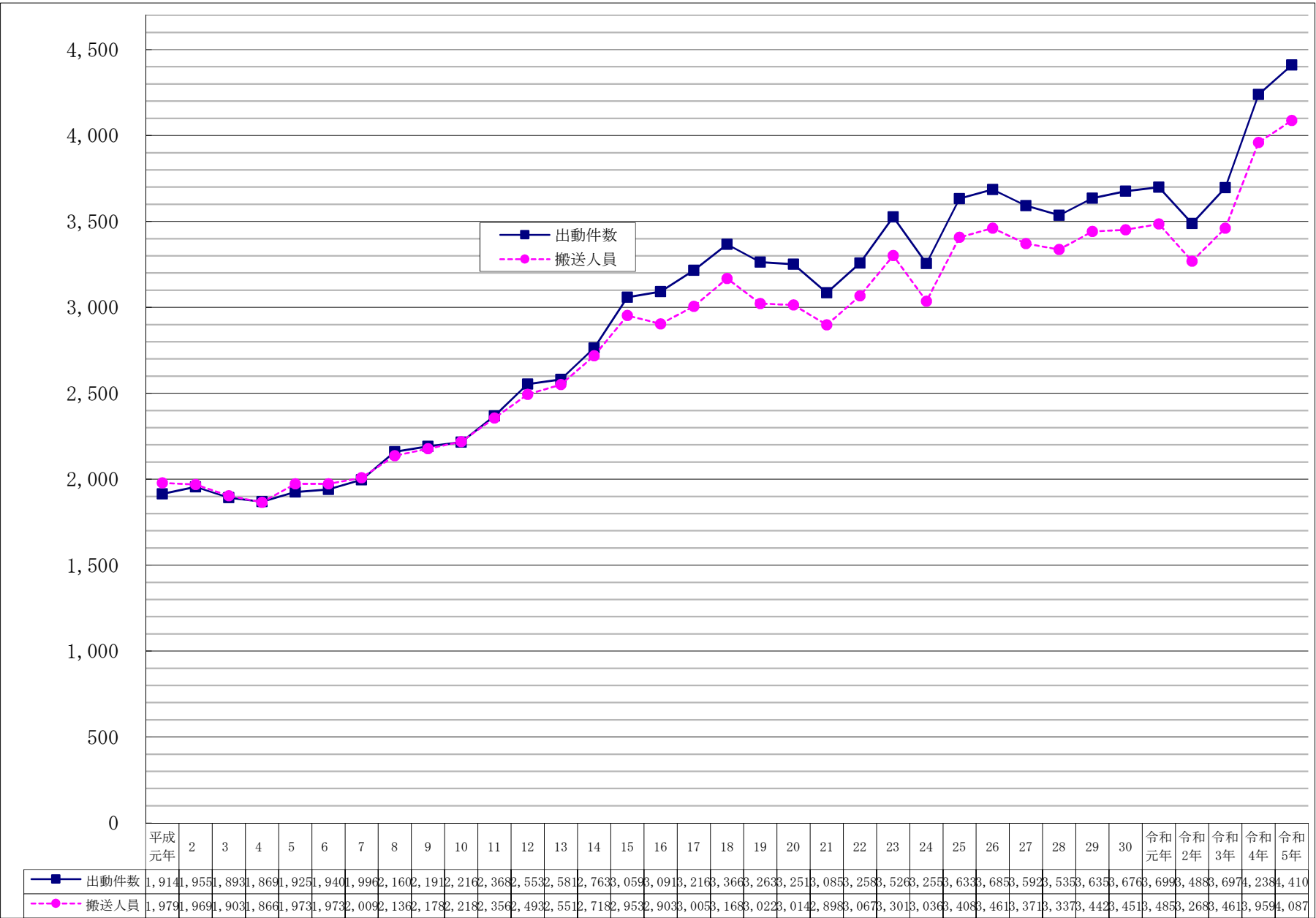
(15) ドクターヘリ運航状況

ドクターヘリ要請状況は、出動要請件数 33 件の内、愛媛ドクターヘリの管理下におかれ医療処置が行われた件数が 26 件、出動後キャンセルが 3 件で、天候不良及び重複要請による未出動件数が 4 件となっている。

（17 表 参照）

2 救急統計

(1表) 救急出動件数及び搬送人員の推移



(2表) 月別・事故種別・救急出動件数及び搬送人員

| 区分 月 | 出動件数 | 搬送人員 | 火災 | | 自然 | | 水難 | | 交通 | | 労災 | | 運動 | | 一般 | | 加害 | | 自損 | | 急病 | | その他 | | | | 不搬送件数 | | |
|---------|-------|-------|------|------|------|------|------|------|------|------|------|------|------|------|------|------|------|------|------|------|-------|-------|------|------|------|------|-------|------|------|
| | | | 出動件数 | 搬送人員 | 出動件数 | 搬送人員 | 出動件数 | 搬送人員 | 出動件数 | 搬送人員 | 出動件数 | 搬送人員 | 出動件数 | 搬送人員 | 出動件数 | 搬送人員 | 出動件数 | 搬送人員 | 出動件数 | 搬送人員 | 出動件数 | 搬送人員 | 転院 | | 医師 | 資器材 | | その他 | |
| | | | | | | | | | | | | | | | | | | | | | | | 出動件数 | 搬送人員 | 出動件数 | 搬送人員 | | 出動件数 | 搬送人員 |
| 1 | 414 | 382 | 1 | 1 | | | | | 19 | 18 | 7 | 7 | 2 | 1 | 61 | 55 | 1 | 1 | 2 | 2 | 276 | 254 | 43 | 43 | 2 | | | | 32 |
| 2 | 327 | 304 | | | | | | | 26 | 22 | 6 | 6 | 1 | 1 | 47 | 45 | | | 3 | 2 | 199 | 185 | 43 | 43 | 1 | | 1 | | 24 |
| 3 | 317 | 291 | | | | | | | 20 | 19 | 3 | 3 | 6 | 6 | 50 | 46 | 1 | 1 | 2 | 2 | 198 | 180 | 34 | 34 | | | 3 | | 28 |
| 4 | 402 | 368 | | | | | | | 14 | 13 | 8 | 8 | 2 | 2 | 54 | 52 | | | 4 | 3 | 286 | 257 | 34 | 33 | | | | | 37 |
| 5 | 330 | 311 | | | | | | | 23 | 20 | 3 | 3 | 1 | 1 | 43 | 40 | 1 | 1 | 4 | 4 | 216 | 207 | 35 | 35 | | | 4 | | 20 |
| 6 | 333 | 307 | | | | | | | 21 | 21 | 9 | 9 | 2 | 2 | 41 | 38 | 3 | 2 | 3 | 3 | 207 | 187 | 45 | 45 | | | 2 | | 28 |
| 7 | 389 | 364 | | | | | | | 19 | 19 | 14 | 13 | 6 | 6 | 59 | 57 | 2 | 1 | 1 | 1 | 243 | 223 | 44 | 44 | | | 1 | | 26 |
| 8 | 413 | 390 | | | | | | | 31 | 32 | 14 | 14 | 2 | 2 | 47 | 45 | 4 | 4 | 6 | 4 | 267 | 251 | 38 | 38 | | | 4 | | 28 |
| 9 | 366 | 334 | | | | | | | 22 | 21 | 6 | 6 | 1 | 1 | 48 | 44 | 1 | 1 | 4 | 1 | 239 | 216 | 44 | 44 | | | 1 | | 35 |
| 10 | 379 | 351 | | | | | | | 25 | 24 | 5 | 5 | 6 | 7 | 60 | 58 | | | 2 | 2 | 244 | 219 | 36 | 36 | | | 1 | | 31 |
| 11 | 338 | 312 | | | | | 1 | 1 | 16 | 16 | 3 | 3 | 1 | 1 | 52 | 48 | 2 | 2 | 4 | 2 | 234 | 214 | 24 | 24 | | | 1 | 1 | 27 |
| 12 | 402 | 373 | | | | | | | 26 | 19 | 2 | 2 | 4 | 3 | 70 | 69 | 1 | 2 | 1 | 1 | 252 | 233 | 44 | 44 | | | 2 | | 31 |
| 合計 | 4,410 | 4,087 | 1 | 1 | | | 1 | 1 | 262 | 244 | 80 | 79 | 34 | 33 | 632 | 597 | 16 | 15 | 36 | 27 | 2,861 | 2,626 | 464 | 463 | 3 | | 20 | 1 | 347 |

(3表) 事故種別救急出動件数及び搬送人員の状況

| 事故種別 | 区分 | 令和5年 | 構成比 (%) | 令和4年 | 構成比 (%) | 対前年比 | | |
|------|------|-------|------------|-------|------------|-------|------------|-------|
| | | | | | | 増減数 | 増減率 (%) | |
| 火災 | 出動件数 | 1 | 0.02 | 3 | 0.07 | △2 | △66.7 | |
| | 搬送人員 | 1 | 0.02 | 3 | 0.08 | △2 | △66.7 | |
| 自然災害 | 出動件数 | | 0.00 | 2 | 0.05 | △2 | △100.0 | |
| | 搬送人員 | | 0.00 | 1 | 0.03 | △1 | △100.0 | |
| 水難事故 | 出動件数 | 1 | 0.02 | 3 | 0.07 | △2 | △66.7 | |
| | 搬送人員 | 1 | 0.02 | 1 | 0.03 | 0 | 0.0 | |
| 交通事故 | 出動件数 | 262 | 5.94 | 271 | 6.39 | △9 | △3.3 | |
| | 搬送人員 | 244 | 5.97 | 270 | 6.82 | △26 | △9.6 | |
| 労働災害 | 出動件数 | 80 | 1.81 | 80 | 1.89 | 0 | 0.0 | |
| | 搬送人員 | 79 | 1.93 | 78 | 1.97 | 1 | 1.3 | |
| 運動競技 | 出動件数 | 34 | 0.77 | 17 | 0.40 | 17 | 100.0 | |
| | 搬送人員 | 33 | 0.81 | 17 | 0.43 | 16 | 94.1 | |
| 一般負傷 | 出動件数 | 632 | 14.33 | 629 | 14.84 | 3 | 0.5 | |
| | 搬送人員 | 597 | 14.61 | 596 | 15.04 | 1 | 0.2 | |
| 加害 | 出動件数 | 16 | 0.36 | 12 | 0.28 | 4 | 33.3 | |
| | 搬送人員 | 15 | 0.37 | 9 | 0.23 | 6 | 66.7 | |
| 自損行為 | 出動件数 | 36 | 0.82 | 44 | 1.04 | △8 | △18.2 | |
| | 搬送人員 | 27 | 0.66 | 28 | 0.71 | △1 | △3.6 | |
| 急病 | 出動件数 | 2,861 | 64.88 | 2,738 | 64.61 | 123 | 4.5 | |
| | 搬送人員 | 2,626 | 64.25 | 2,554 | 64.50 | 72 | 2.8 | |
| その他 | 転院 | 出動件数 | 464 | 10.52 | 403 | 9.51 | 61 | 15.1 |
| | | 搬送人員 | 463 | 11.33 | 401 | 10.13 | 62 | 15.5 |
| | 医師 | 出動件数 | 3 | 0.07 | 4 | 0.09 | △1 | △25.0 |
| | 資器材 | 出動件数 | 0 | 0.00 | 0 | 0.00 | 0 | 0.0 |
| | その他 | 出動件数 | 20 | 0.45 | 32 | 0.76 | △12 | △37.5 |
| 搬送人員 | | 1 | 0.02 | 1 | 0.03 | 0 | 100.0 | |
| 合計 | 出動件数 | 4,410 | 100.00 | 4,238 | 100.00 | 172 | 3.9 | |
| | 搬送人員 | 4,087 | 100.00 | 3,959 | 100.00 | 128 | 3.1 | |

(注) △は負数を表す。

(4表) 傷病程度別・事故種別搬送人員

| 事故種別 程度 | 火 災 | 自 然 | 水 難 | 交 通 | 労 災 | 運 動 | 一 般 負 傷 | 加 害 | 自 損 | 急 病 | その他 | | 合 計 |
|------------|--------|--------|--------|--------|--------|--------|------------------|--------|--------|--------|--------|-------------|--------|
| | | | | | | | | | | | 転 院 | そ の 他 | |
| 死 亡 | | | | 3 | 1 | | 7 | | 8 | 62 | 3 | | 84 |
| 重 症 | | | | 26 | 16 | 2 | 160 | | 5 | 528 | 185 | | 922 |
| 中 等 症 | 1 | | 1 | 54 | 16 | 9 | 167 | 4 | 3 | 937 | 242 | 1 | 1,435 |
| 軽 症 | | | | 161 | 46 | 22 | 263 | 11 | 11 | 1,099 | 33 | | 1,646 |
| そ の 他 | | | | | | | | | | | | | |
| 合 計 | 1 | | 1 | 244 | 79 | 33 | 597 | 15 | 27 | 2,626 | 463 | 1 | 4,087 |

(注) 傷病程度は、収容機関の初診における医師の診断により次のとおり分類した。

死亡とは、死亡が確認されたもの。

重症とは、3週間以上の入院加療を必要とするもの。

中等症とは、入院加療を要するもので重症にいたらないもの。

軽症とは、入院加療を必要としないもの。

その他とは、医師の診断がないもの及び医療機関以外の場所へ搬送したもの。

(5表) 医療機関別搬送人員

| 開設 主体別 告示別 | 医 療 機 関 | | | | | | そ の 他 | 合 計 |
|------------------|---------|-----|-----|-------|-------|-------|-------------|--------|
| | 国 立 | 公 立 | 公 的 | 私 的 | | 小 計 | | |
| | | | | 病 院 | 診 療 所 | | | |
| 救 急 告 示 | 39 | 347 | 39 | 3,593 | | 4,018 | | 計 |
| 非 告 示 | 3 | 1 | | 31 | 34 | 69 | | |
| 合 計 | 42 | 348 | 39 | 3,624 | 34 | 4,087 | | |

(6表) 事故種別・医療機関手配回数別搬送人員

| 回数 種別 | 1 | 2 | 3 | 4 | 5~10 | 11以上 | 合 計 |
|----------|-------|-----|----|----|------|------|-------|
| 急 病 | 2,434 | 163 | 15 | 9 | 5 | | 2,626 |
| 交 通 | 229 | 12 | 3 | | | | 244 |
| 一般負傷 | 563 | 28 | 4 | 1 | 1 | | 597 |
| そ の 他 | 601 | 15 | 3 | 1 | | | 620 |
| 合 計 | 3,827 | 218 | 25 | 11 | 6 | | 4,087 |

(7表) 月別・性別・年齢区分別搬送人員

| 年齢区分 | 新生児 | | 乳幼児 | | 少年 | | 成人 | | 高齢者 | | 性別小計 | | 合計 | |
|------|-----|---|-----|----|----|----|-----|-----|-------|-------|-------|-------|-------|-----|
| | 男 | 女 | 男 | 女 | 男 | 女 | 男 | 女 | 男 | 女 | 男 | 女 | | |
| 月別 | 1月 | | | 7 | 3 | 6 | 5 | 41 | 24 | 147 | 149 | 201 | 181 | 382 |
| | 2月 | | | 4 | 4 | 4 | 1 | 40 | 29 | 105 | 117 | 153 | 151 | 304 |
| | 3月 | | | 3 | 1 | 7 | 7 | 44 | 23 | 111 | 95 | 165 | 126 | 291 |
| | 4月 | | 1 | 7 | 6 | 4 | 2 | 64 | 38 | 132 | 114 | 207 | 161 | 368 |
| | 5月 | | | 14 | 5 | 3 | 2 | 43 | 34 | 95 | 115 | 155 | 156 | 311 |
| | 6月 | | | 9 | 4 | 5 | 1 | 46 | 22 | 113 | 107 | 173 | 134 | 307 |
| | 7月 | | | 7 | 5 | 6 | 7 | 61 | 42 | 112 | 124 | 186 | 178 | 364 |
| | 8月 | | | 8 | 6 | 6 | 9 | 62 | 40 | 137 | 122 | 213 | 177 | 390 |
| | 9月 | | | 6 | 5 | 10 | 2 | 58 | 31 | 118 | 104 | 192 | 142 | 334 |
| | 10月 | | | 9 | 6 | 4 | 2 | 47 | 32 | 136 | 115 | 196 | 155 | 351 |
| | 11月 | | | 5 | 2 | 8 | 2 | 44 | 23 | 95 | 133 | 152 | 160 | 312 |
| | 12月 | | | 6 | 2 | 8 | 2 | 48 | 38 | 140 | 129 | 202 | 171 | 373 |
| 合計 | | 1 | 85 | 49 | 71 | 42 | 598 | 376 | 1,441 | 1,424 | 2,195 | 1,892 | 4,087 | |

(注) 新生児 生後28日未満
乳幼児 生後28日以上7歳未満
少年 7歳以上18歳未満
成人 18歳以上65歳未満
高齢者 65歳以上

(8表) 事故種別・現場到着所要時間別出動件数

| 種別 | 時間 | | | | | | 合計 | 現着最短時間 | 現着最長時間 | 現着平均時間 |
|------|------|----------|-----------|------------|-------|-------|----|--------|--------|--------|
| | 3分未満 | 3分以上5分未満 | 5分以上10分未満 | 10分以上20分未満 | 20分以上 | | | | | |
| 急病 | 15 | 99 | 1,746 | 903 | 98 | 2,861 | | 45 | 9.6 | |
| 交通 | 1 | 10 | 155 | 77 | 19 | 262 | 2 | 29 | 10.3 | |
| 一般負傷 | 5 | 35 | 401 | 175 | 16 | 632 | 1 | 45 | 9.2 | |
| その他 | 20 | 50 | 446 | 123 | 16 | 655 | | 52 | 8.4 | |
| 合計 | 41 | 194 | 2,748 | 1,278 | 149 | 4,410 | | | 9.4 | |

(注) 救急出動要請から救急隊員が現場に到着するまでの所要時間をいう。

(注) 不搬送の救急出動で途中引揚となった場合は、その時刻を現着時刻とした。

(9表) 事故種別・収容所要時間別搬送人員

| 種別 | 時間 | | | | | | 合計 | 収容最短時間 | 収容最長時間 | 収容平均時間 |
|------|-------|------------|------------|------------|-------------|--------|-------|--------|--------|--------|
| | 10分未満 | 10分以上20分未満 | 20分以上30分未満 | 30分以上60分未満 | 60分以上120分未満 | 120分以上 | | | | |
| 急病 | | 33 | 783 | 1,682 | 124 | 4 | 2,626 | 12 | 213 | 36.9 |
| 交通 | | 2 | 61 | 152 | 29 | | 244 | 18 | 117 | 40.3 |
| 一般負傷 | | 12 | 184 | 371 | 30 | | 597 | 10 | 106 | 36.2 |
| その他 | | 37 | 175 | 345 | 62 | 1 | 620 | 15 | 124 | 39.9 |
| 合計 | | 84 | 1,203 | 2,550 | 245 | 5 | 4,087 | | | 37.5 |

(10表) 救急隊員の行った応急処置項目別・事故種別件数

| 事故種別 | | 急病 | 交通事故 | 一般負傷 | その他 | 合計 |
|------------|-----------|--------|-------|-------|-------|--------|
| 区分 | | | | | | |
| 応急処置対象人員 | | 2,625 | 244 | 597 | 619 | 4,085 |
| 応急処置項目 | 止血 | 3 | 25 | 99 | 22 | 149 |
| | 固定 | 29 | 129 | 143 | 57 | 358 |
| | 人工呼吸 | 14 | | 2 | 2 | 18 |
| | 心臓マッサージ | | | | 1 | 1 |
| | 心肺蘇生 | 88 | 3 | 12 | 10 | 113 |
| | 酸素吸入 | 552 | 18 | 33 | 189 | 792 |
| | 気道確保 | 128 | 3 | 13 | 13 | 157 |
| | 経鼻エアウェイ | 2 | | | 1 | 3 |
| | 喉頭鏡・鉗子の使用 | | | 3 | | 3 |
| | コンビチューブ等 | 17 | | 2 | | 19 |
| | 気管挿管 | 12 | | 5 | | 17 |
| | 保温 | 71 | 2 | 6 | 14 | 93 |
| | 被覆保護 | 10 | 51 | 152 | 38 | 251 |
| | 在宅療法継続 | 139 | 1 | 11 | 11 | 162 |
| | 除細動 | 11 | | | | 11 |
| | 静脈路確保 | 62 | 2 | 8 | 4 | 76 |
| 薬剤投与 | 46 | | 6 | 4 | 56 | |
| 血圧測定 | 2,483 | 238 | 571 | 606 | 3,898 | |
| 心音・呼吸音等の聴取 | 414 | 44 | 57 | 42 | 557 | |
| 血中酸素飽和度の測定 | 2,548 | 241 | 587 | 607 | 3,983 | |
| 心電図測定 | 1,825 | 78 | 239 | 337 | 2,479 | |
| その他の処置 | 2,536 | 235 | 579 | 601 | 3,951 | |
| 合計 | | 10,990 | 1,070 | 2,528 | 2,559 | 17,105 |

(注1) 1人の救急患者に2項目以上の処置を行った場合は、それぞれの項目について処置件数を計上した。

(注2) 応急処置項目の内、気道確保欄の経鼻エアウェイ、喉頭鏡・鉗子の使用、コンビチューブ等、気管挿管は内数を計上した。

(11表) 時間帯別・事故種別出動件数

| 種別 時間帯 | 火 災 | 自然 災害 | 水 難 | 交 通 | 労 災 | 運 動 | 一 般 負 傷 | 加 害 | 自 損 | 急 病 | そ の 他 | | | | 合 計 |
|-----------|--------|----------|--------|--------|--------|--------|------------------|--------|--------|--------|--------|--------|-------------|-------------|--------|
| | | | | | | | | | | | 転 院 | 医 師 | 資 器 材 | そ の 他 | |
| 0～2 | | | | 9 | 1 | | 16 | 4 | 3 | 141 | 6 | | | 1 | 181 |
| 2～4 | | | | | 3 | | 16 | 3 | 1 | 105 | 2 | | | | 130 |
| 4～6 | | | | 1 | | | 14 | 1 | 2 | 126 | 2 | | | | 146 |
| 6～8 | | | | 21 | 2 | | 46 | | 5 | 239 | 4 | | | | 317 |
| 8～10 | | | | 34 | 17 | | 73 | 1 | 1 | 392 | 50 | 2 | | 5 | 575 |
| 10～12 | 1 | | | 50 | 17 | 11 | 77 | 1 | 3 | 313 | 101 | | | 1 | 575 |
| 12～14 | | | | 34 | 8 | 9 | 68 | 1 | 4 | 298 | 99 | | | 1 | 522 |
| 14～16 | | | | 32 | 18 | 7 | 68 | | 4 | 253 | 80 | 1 | | 4 | 467 |
| 16～18 | | | | 37 | 8 | 3 | 76 | | 4 | 299 | 52 | | | 6 | 485 |
| 18～20 | | | | 18 | 3 | 1 | 80 | 1 | 5 | 266 | 32 | | | 1 | 407 |
| 20～22 | | | 1 | 13 | 2 | 3 | 64 | 3 | 2 | 252 | 23 | | | 1 | 364 |
| 22～24 | | | | 13 | 1 | | 34 | 1 | 2 | 177 | 13 | | | | 241 |
| 合 計 | 1 | | 1 | 262 | 80 | 34 | 632 | 16 | 36 | 2,861 | 464 | 3 | | 20 | 4,410 |

(12表) 曜日別・事故種別出動件数

| 種別 曜日 | 火 災 | 自然 災害 | 水 難 | 交 通 | 労 災 | 運 動 | 一 般 負 傷 | 加 害 | 自 損 | 急 病 | そ の 他 | | | | 合 計 |
|----------|--------|----------|--------|--------|--------|--------|------------------|--------|--------|--------|--------|--------|-------------|-------------|--------|
| | | | | | | | | | | | 転 院 | 医 師 | 資 器 材 | そ の 他 | |
| 日 | | | | 32 | 5 | 12 | 126 | 7 | 2 | 429 | 35 | | | 2 | 650 |
| 月 | | | | 41 | 9 | 5 | 76 | 4 | 3 | 395 | 59 | 1 | | 1 | 594 |
| 火 | | | | 33 | 15 | 1 | 88 | | 4 | 404 | 76 | 1 | | 3 | 625 |
| 水 | | | 1 | 38 | 7 | 2 | 89 | 1 | 9 | 359 | 75 | | | 4 | 585 |
| 木 | | | | 36 | 19 | 5 | 88 | 2 | 13 | 425 | 71 | 1 | | 5 | 665 |
| 金 | | | | 46 | 17 | 3 | 81 | 1 | 2 | 428 | 94 | | | 3 | 675 |
| 土 | 1 | | | 36 | 8 | 6 | 84 | 1 | 3 | 421 | 54 | | | 2 | 616 |
| 合 計 | 1 | | 1 | 262 | 80 | 34 | 632 | 16 | 36 | 2,861 | 464 | 3 | | 20 | 4,410 |

(13表) 地域別・事故種別出動件数

| 種 別 地 域 | 火 災 | 自 然 | 水 難 | 交 通 | 労 災 | 運 動 | 一 般 | 加 害 | 自 損 | 急 病 | そ の 他 | 合 計 |
|------------|--------|--------|--------|--------|--------|--------|--------|--------|--------|--------|-------------|--------|
| 伊予三島 | 1 | | 1 | 87 | 44 | 22 | 268 | 8 | 10 | 1,213 | 139 | 1,793 |
| 川之江 | | | | 110 | 24 | 5 | 251 | 7 | 17 | 1,044 | 304 | 1,762 |
| 土居 | | | | 56 | 11 | 6 | 99 | 1 | 6 | 540 | 41 | 760 |
| 新宮 | | | | 6 | | 1 | 11 | | 3 | 52 | 1 | 74 |
| 別子山(受託) | | | | | | | 3 | | | 10 | 2 | 15 |
| 管外 | | | | 3 | 1 | | | | | 2 | | 6 |
| 合 計 | 1 | | 1 | 262 | 80 | 34 | 632 | 16 | 36 | 2,861 | 487 | 4,410 |

(14表) 所属別・事故種別出動件数

| 種 別 所 属 | 火 災 | 自 然 | 水 難 | 交 通 | 労 災 | 運 動 | 一 般 | 加 害 | 自 損 | 急 病 | そ の 他 | 合 計 |
|------------|--------|--------|--------|--------|--------|--------|--------|--------|--------|--------|-------------|--------|
| 本 署 | | | 1 | 146 | 42 | 15 | 347 | 9 | 20 | 1,568 | 273 | 2,421 |
| 東分署 | | | | 46 | 26 | 6 | 166 | 7 | 7 | 654 | 165 | 1,077 |
| 西分署 | 1 | | | 57 | 9 | 6 | 98 | | 6 | 562 | 42 | 781 |
| 新宮分遣所 | | | | 10 | 3 | 1 | 11 | | 3 | 51 | 2 | 81 |
| 嶺南分遣所 | | | | 3 | | 6 | 10 | | | 26 | 5 | 50 |
| 合 計 | 1 | | 1 | 262 | 80 | 34 | 632 | 16 | 36 | 2,861 | 487 | 4,410 |

(注1) 平成27年3月17日より現場直近車両が出動する体制となる。

(15表) 高速自動車道の路線別・事故種別出動件数及び搬送人員

| 種別 路線 | 交通事故 | | 急病 | | 一般負傷 | | その他 | | 合計 | |
|----------|------|------|------|------|------|------|------|------|------|------|
| | 出動件数 | 搬送人員 | 出動件数 | 搬送人員 | 出動件数 | 搬送人員 | 出動件数 | 搬送人員 | 出動件数 | 搬送人員 |
| 松山自動車道 | 8 | 6 | 6 | 4 | 1 | 1 | 3 | 3 | 18 | 14 |
| 高松自動車道 | 2 | 1 | 1 | 1 | | | 2 | 1 | 5 | 3 |
| 高知自動車道 | 6 | 5 | 1 | 1 | | | 1 | 1 | 8 | 7 |
| 徳島自動車道 | | | | | | | | | | |
| 合計 | 16 | 12 | 8 | 6 | 1 | 1 | 6 | 5 | 31 | 24 |

(16表) 応急手当普及啓発活動の状況

| 講習区分 主催団体 | 普通救命講習Ⅲ | | 普通救命講習Ⅱ | | 普通救命講習Ⅰ | | 一般救急講習 | | 合計 | |
|------------------|---------|------|---------|------|---------|------|--------|-------|------|-------|
| | 実施回数 | 受講者数 | 実施回数 | 受講者数 | 実施回数 | 受講者数 | 実施回数 | 受講者数 | 実施回数 | 受講者数 |
| 事業所 | | | | | 6 | 112 | 14 | 181 | 20 | 293 |
| 学校・幼稚園 保育所（園） | | | | | 5 | 35 | 61 | 1,429 | 66 | 1,464 |
| P T A・愛護班等 | | | | | | | 18 | 486 | 18 | 486 |
| 消防団 | | | | | | | 1 | 48 | 1 | 48 |
| 自主防災組織 | | | | | 2 | 13 | 3 | 90 | 5 | 103 |
| 福祉施設等 | | | | | | | 14 | 179 | 14 | 179 |
| 上記以外の官公所 | | | | | 6 | 137 | 6 | 124 | 12 | 261 |
| その他 | 7 | 79 | | | 15 | 243 | 7 | 128 | 29 | 450 |
| 合計 | 7 | 79 | | | 34 | 540 | 124 | 2,665 | 165 | 3,284 |

(注) 普通救命講習Ⅱは4時間、普通救命講習Ⅰ、Ⅲは3時間、一般救急講習は3時間未満の講習。

(17表) ドクターヘリ運航状況

(愛媛ドクターヘリ)

| | 要請 件数 | 出動 件数 | 出動件数内訳 | | | | 未出動 件数 | 未出動件数内訳 | | | | |
|-----|----------|----------|--------|-----------|--------------|-----|-----------|-----------|------|------|--------------|-----|
| | | | 現場救急 | 施設間 搬送 | 出動後 キャンセル | その他 | | 待機 時間外 | 天候不良 | 重複要請 | 出動前 キャンセル | その他 |
| 1月 | 2 | 2 | 1 | 1 | | | | | | | | |
| 2月 | 4 | 4 | 1 | 3 | | | | | | | | |
| 3月 | 3 | 3 | 1 | 2 | | | | | | | | |
| 4月 | 2 | 1 | 1 | | | 1 | | 1 | | | | |
| 5月 | 2 | 1 | 1 | | | 1 | | 1 | | | | |
| 6月 | 5 | 5 | 1 | 4 | | 0 | | | | | | |
| 7月 | 3 | 2 | | 1 | 1 | 1 | | 1 | | | | |
| 8月 | 1 | 1 | 1 | | | | | | | | | |
| 9月 | 3 | 3 | | 3 | | | | | | | | |
| 10月 | 1 | 1 | | | 1 | | | | | | | |
| 11月 | 4 | 3 | | 2 | 1 | 1 | | | 1 | | | |
| 12月 | 3 | 3 | | 3 | | | | | | | | |
| 合計 | 33 | 29 | 7 | 19 | 3 | 4 | | 3 | 1 | | | |

救 助

- 1 活動状況
- 2 救助統計

救助業務の概況

令和5年中における救助業務の概況は、出動件数が40件、救助人員が33人で前年と比較すると出動件数は2件の増加、救助人員は6人の増加となっている。

(1表 参照)

1 活動状況

(1) 事故種別出動件数・活動件数

事故種別出動件数は、交通事故が最も多く21件(全体の52.5%)、次いで、その他の事故が13件(同32.5%)、建物等による事故が4件(同10.0%)、機械による事故が2件(同5.0%)となっている。

活動件数は26件で、交通事故が最も多く11件(全体の42.3%)、次いで、その他の事故が10件(同38.5%)、建物等による事故が3件(同11.5%)、機械による事故が2件(同7.7%)となっている。

(2表 参照)

(2) 事故種別発生場所別出動件数

事故種別発生場所別出動件数は、屋外が37件(全体の92.5%)、屋内が3件(同7.5%)となっている。

屋外での事故の内訳をみると、その他(事業所敷地や畑など)が15件、次いで、一般道路が14件、山岳が5件、高速道路が2件、河川での内水面が1件となっている。

屋内では住居が3件となっている。

(3表 参照)

(3) 救助人員

救助人員は33人で、その内訳をみると、交通事故が最も多く14人(全体の42.4%)、次いで、その他の事故が11人(同33.3%)、建物等による事故が6人(同18.2%)、機械による事故が2人(同6.1%)となっている。

(4表 参照)

(4) 事故種別出動隊員・活動隊員

出動隊員は延べ404人で、その内訳をみると、救助隊員(専任・兼任)152人、消防隊員114人、救急隊員138人となっている。

活動隊員は延べ221人(出動隊員のうち54.7%)で、救助隊員(専任・兼任)74人、消防隊員66人、救急隊員81人となっている。

(5表 参照)

(5) 事故種別車両区分別出動台数

出動車両台数は延べ 138 台で、その内訳をみると、救助工作車 34 台、ポンプ車（C A F S 含）18 台、タンク車（C A F S 含）20 台、救急車 46 台、その他の消防車両 20 台となっている。

事故種別出動車両台数では、交通事故 76 台（全体の 55.1%）、次いで、その他の事故 43 台（同 31.1%）、建物等による事故 12 台（同 8.7%）、機械による事故 7 台（同 5.1%）となっている。

（6表 参照）

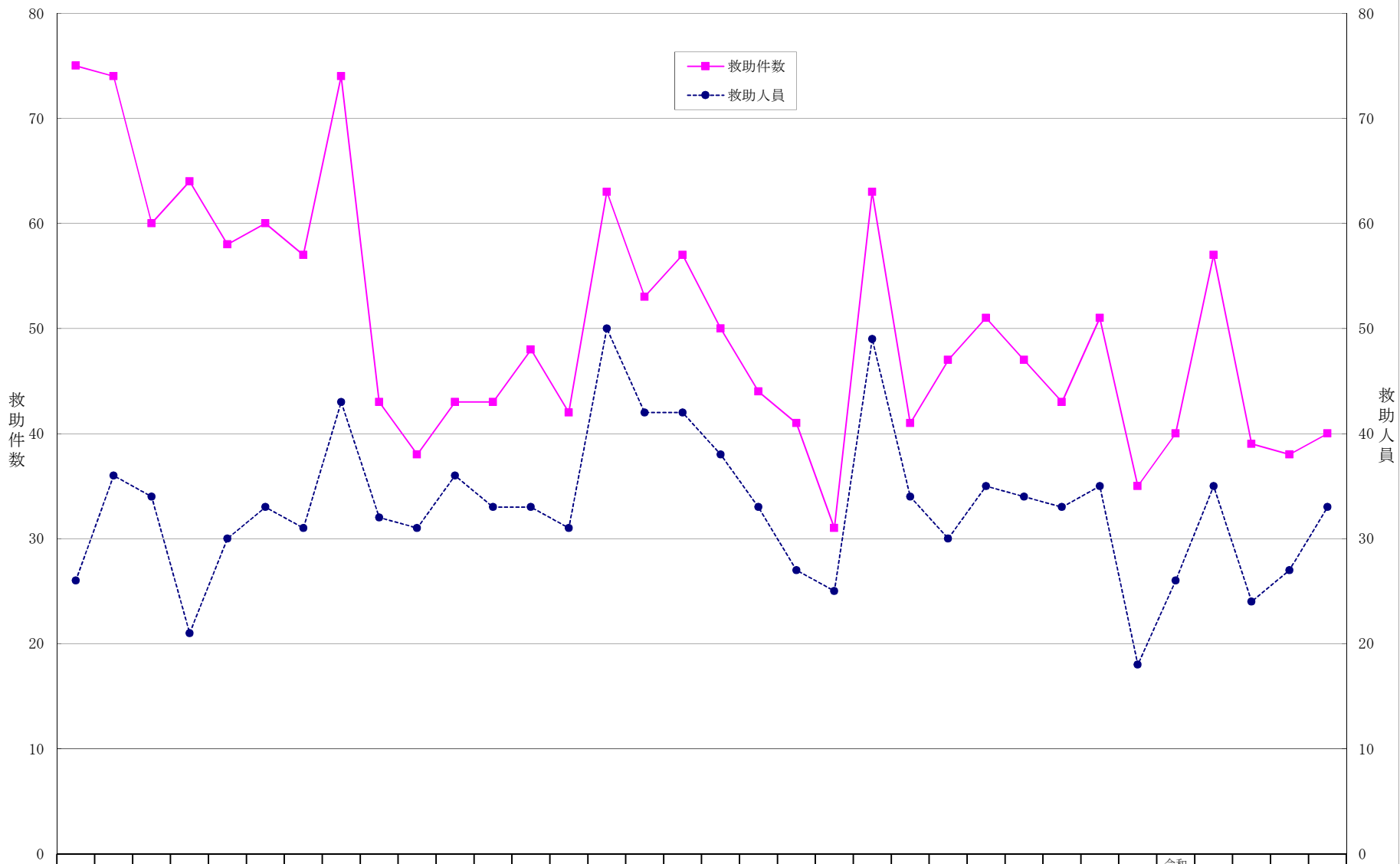
(6) 地域別・事故種別出動件数

出動件数は 40 件で、その内訳をみると、伊予三島地域が最も多く 15 件（全体の 37.5%）、次いで、川之江地域 14 件（同 35.0%）、土居地域 7 件（同 17.5%）、別子山（受託）地域 3 件（同 7.5%）、新宮地域 1 件（同 2.5%）となっている。

地域別・事故種別出動件数でみると、受託の別子山地区を除く各地域では交通事故が最も多く発生している。伊予三島地域では、交通事故 6 件に次いで、建物等による事故及びその他の事故各 4 件、機械による事故 1 件となっている。川之江地域では、交通事故 9 件に次いで、その他の事故 4 件、機械による事故 1 件となっている。土居地域では、交通事故 5 件に次いでその他の事故 2 件となっている。また、別子山でその他の事故 1 件、新宮地域で交通事故 1 件が発生している。

（7表 参照）

2 救助の統計
(1表) 救助の推移



| | | | | | | | | | | | | | | | | | | | | | | | | | | | | | | | | | | |
|------|----|----|----|----|----|----|----|----|----|----|----|----|----|----|----|----|----|----|----|----|----|----|----|----|----|----|----|----|----|------|----|----|----|----|
| | 2 | 3 | 4 | 5 | 6 | 7 | 8 | 9 | 10 | 11 | 12 | 13 | 14 | 15 | 16 | 17 | 18 | 19 | 20 | 21 | 22 | 23 | 24 | 25 | 26 | 27 | 28 | 29 | 30 | 令和元年 | 2 | 3 | 4 | 5 |
| 救助件数 | 75 | 74 | 60 | 64 | 58 | 60 | 57 | 74 | 43 | 38 | 43 | 43 | 48 | 42 | 63 | 53 | 57 | 50 | 44 | 41 | 31 | 63 | 41 | 47 | 51 | 47 | 43 | 51 | 35 | 40 | 57 | 39 | 38 | 40 |
| 救助人員 | 26 | 36 | 34 | 21 | 30 | 33 | 31 | 43 | 32 | 31 | 36 | 33 | 33 | 31 | 50 | 42 | 42 | 38 | 33 | 27 | 25 | 49 | 34 | 30 | 35 | 34 | 33 | 35 | 18 | 26 | 35 | 24 | 27 | 33 |

(2表) 事故種別出動件数・活動件数・救助人員

| 事故種別 区分 | 火 災 | | 交 通 事 故 | 水 事 難 故 | 風 水 害 等 自 然 災 害 | 機 械 に よ る 事 故 | 建 物 等 に よ る 事 故 | ガ ス 及 び 酸 欠 事 故 | 破 事 裂 故 | そ の 他 事 故 | 合 計 |
|------------|-----|---|------------|------------|-----------------------|---------------------|-----------------------|-----------------------|------------|-----------------|-----|
| | 建 物 | 他 | | | | | | | | | |
| 出 動 件 数 | | | 21 | | | 2 | 4 | | | 13 | 40 |
| 活 動 件 数 | | | 11 | | | 2 | 3 | | | 10 | 26 |
| 救 助 人 員 | | | 14 | | | 2 | 6 | | | 11 | 33 |

(注)火災における出動件数は、出動件数そのものではなく、出動して実際に救助活動を行った場合のみ救助出動件数として計上する。

(3表) 事故種別発生場所別出動件数

| 事故種別 区分 | 火 災 | | 交 通 事 故 | 水 事 難 故 | 風 水 害 等 自 然 災 害 | 機 械 に よ る 事 故 | 建 物 等 に よ る 事 故 | ガ ス 及 び 酸 欠 事 故 | 破 事 裂 故 | そ の 他 事 故 | 合 計 |
|------------|-------|---|------------|------------|-----------------------|---------------------|-----------------------|-----------------------|------------|-----------------|-----|
| | 建 物 | 他 | | | | | | | | | |
| 屋 内 | 住 居 | | | | | | 3 | | | | 3 |
| | 住 居 外 | | | | | | | | | | |
| 屋 路 | 高 速 | | 1 | | | | | | | 1 | 2 |
| | そ の 他 | | 14 | | | | | | | | 14 |
| 水 面 | 内 水 面 | | | | | | | | | 1 | 1 |
| | 外 水 面 | | | | | | | | | | |
| 外 | 山 岳 | | | | | | | | | 5 | 5 |
| | そ の 他 | | 6 | | | 2 | 1 | | | 6 | 15 |
| 地 下 | | | | | | | | | | | |
| そ の 他 | | | | | | | | | | | |
| 合 計 | | | 21 | | | 2 | 4 | | | 13 | 40 |

※本表において、火災とは救助活動を行った火災をいうものである。

(4表) 事故種別発生場所別救助人員

| 事故種別 区分 | | 火 災 | | 交 通 事 故 | 水 事 難 故 | 風 水 害 等 自 然 災 害 | 機 械 に よ る 事 故 | 建 物 等 に よ る 事 故 | ガ ス 及 び 酸 欠 事 故 | 破 事 裂 故 | そ の 他 の 事 故 | 合 計 |
|------------|-------|-----|---|------------|------------|-----------------------|---------------------|-----------------------|-----------------------|------------|-------------------|-----|
| | | 建 物 | 他 | | | | | | | | | |
| 屋 内 | 住 居 | | | | | | | 5 | | | | 5 |
| | 住 居 外 | | | | | | | | | | | |
| 屋 路 | 道 高 速 | | | | | | | | | | 1 | 1 |
| | そ の 他 | | | 12 | | | | | | | | 12 |
| 水 面 | 内 水 面 | | | | | | | | | | 1 | 1 |
| | 外 水 面 | | | | | | | | | | | |
| 外 | 山 岳 | | | | | | | | | | 3 | 3 |
| | そ の 他 | | | 2 | | | 2 | 1 | | | 6 | 11 |
| 地 下 | | | | | | | | | | | | |
| そ の 他 | | | | | | | | | | | | |
| 合 計 | | | | 14 | | | 2 | 6 | | | 11 | 33 |

(5表) 事故種別出動人員・活動人員

| 事故種別 隊員区分 | | 火 災 | | 交 通 事 故 | 水 事 難 故 | 風 水 害 等 自 然 災 害 | 機 械 に よ る 事 故 | 建 物 等 に よ る 事 故 | ガ ス 及 び 酸 欠 事 故 | 破 事 裂 故 | そ の 他 の 事 故 | 合 計 |
|------------------|-----------|-----|---|------------|------------|-----------------------|---------------------|-----------------------|-----------------------|------------|-------------------|-----|
| | | 建 物 | 他 | | | | | | | | | |
| 出 動 隊 員 | 救 助 隊 専 任 | | | 63 | | | 6 | 12 | | | 40 | 121 |
| | 救 助 隊 兼 任 | | | 15 | | | | 3 | | | 13 | 31 |
| | 消 防 隊 員 | | | 63 | | | 8 | 12 | | | 31 | 114 |
| | 救 急 隊 員 | | | 81 | | | 6 | 12 | | | 39 | 138 |
| | 合 計 | | | 222 | | | 20 | 39 | | | 123 | 404 |
| 活 動 隊 員 | 救 助 隊 専 任 | | | 21 | | | 6 | 9 | | | 22 | 58 |
| | 救 助 隊 兼 任 | | | 9 | | | | | | | 7 | 16 |
| | 消 防 隊 員 | | | 23 | | | 8 | 8 | | | 27 | 66 |
| | 救 急 隊 員 | | | 39 | | | 6 | 9 | | | 27 | 81 |
| | 合 計 | | | 92 | | | 20 | 26 | | | 83 | 221 |

(6表) 事故種別車両区分別出動台数

| 事故種別 車両区分 | 火 災 | | 交 通 事 故 | 水 難 事 故 | 風 水 害 等 自 然 災 害 | 機 械 に よ る 事 故 | 建 物 等 に よ る 事 故 | ガ ス 及 び 酸 欠 事 故 | 破 裂 事 故 | そ の 他 の 事 故 | 合 計 |
|--------------------------|-----|---|------------|------------|-----------------------|---------------------|-----------------------|-----------------------|------------|-------------------|-----|
| | 建 物 | 他 | | | | | | | | | |
| 救 助 工 作 車 | | | 21 | | | 2 | 4 | | | 7 | 34 |
| ポ ン プ 車 (C A F S 含) | | | 9 | | | | 1 | | | 8 | 18 |
| タ ン ク 車 (C A F S 含) | | | 12 | | | 2 | 3 | | | 3 | 20 |
| は し ご 車 | | | | | | | | | | | |
| 化 学 車 | | | | | | | | | | | |
| 指 揮 車 | | | | | | | | | | | |
| 救 急 車 | | | 27 | | | 2 | 4 | | | 13 | 46 |
| そ の 他 | | | 7 | | | 1 | | | | 12 | 20 |
| 合 計 | | | 76 | | | 7 | 12 | | | 43 | 138 |

(7表) 地域別・事故種別出動件数

| 事故種別 地 域 | 火 災 | 交 通 事 故 | 水 難 事 故 | 風 水 害 等 自 然 災 害 | 機 械 に よ る 事 故 | 建 物 等 に よ る 事 故 | ガ ス 及 び 酸 欠 事 故 | 破 裂 事 故 | そ の 他 の 事 故 | 合 計 |
|-------------|-----|------------|------------|-----------------------|---------------------|-----------------------|-----------------------|------------|-------------------|-----|
| 伊 予 三 島 | | 6 | | | 1 | 4 | | | 4 | 15 |
| 川 之 江 | | 9 | | | 1 | | | | 4 | 14 |
| 土 居 | | 5 | | | | | | | 2 | 7 |
| 新 宮 | | 1 | | | | | | | | 1 |
| 別子山(受託) | | | | | | | | | 3 | 3 |
| 管 外 | | | | | | | | | | |
| 合 計 | | 21 | | | 2 | 4 | | | 13 | 40 |