

おはようございます

01  
2026, Jan/No.261

妻・信子さん



真鍋淑郎 博士（新宮町出身）

令和3年ノーベル物理学賞受賞





# 四国中央ふれあい市民劇団 市民ミュージカル「アイランド 海に沈む王国」今わたしたちができること」 しこちゅーホールで華やかに上演

# 01

2026, Jan / No.261



## 人口と世帯数

令和7年11月末現在

人口 79,585 人 (前月比 -83)

世帯数 38,470 世帯 (前月比 -27)

## 納期限

### 2/2 (月)

市県民税・・・・・・・・・・ 4 期分

国民健康保険料・・・・・・・・ 7 期分

後期高齢者医療保険料・・・・ 7 期分

介護保険料・・・・・・・・・・ 7 期分

保育園・認定こども園使用料・・ 1 月分

放課後児童クラブ負担金・・・・ 1 月分

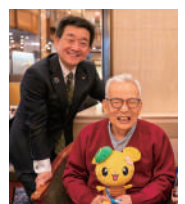
市営住宅・駐車場使用料・・・・ 1 月分

### 1/13 (火)

水道料金・下水道使用料・・・・ 12 月分

## 今月の表紙

一時帰国された真鍋  
淑郎博士と妻の信子  
さんから、ふるさと  
四国中央市の皆さま  
へ新年のあいさつを  
頂きました。







市民ミュージカル「アイランド  
海に沈む王国」今わたしたちにできる  
こと」が、11月29日と30日の2  
日間、しこちゅーホールで上演され、  
観客に深い感動と学びを与えた。

海に囲まれたティラミス王国を舞  
台に、科学と信仰、人々の絆を描い  
た壮大な物語は、災害に直面した時  
に自分たちに何ができるのかを問い  
掛けると同時に、困難を乗り越える  
ために必要なことや大切なことを見  
事に伝えた。

物語を演じたのは、公募で集まっ  
た高校生から70歳代までの33人の市  
民、座長として劇団を率いた河村教  
育長、そして大西市長だ。それぞれ  
が日常の合間に練習を重ね、歌や踊  
り、演技に心を込めて挑んだ。その  
努力は舞台上で輝きを放ち、観客の  
心を揺さぶる感動を生み出した。

ミュージカルでは、セリフや歌を  
通じて、防災備蓄や防災グッズ、自  
主防災組織などの備えの大切さだけ  
でなく、避難所運営の難しさなども  
リアルに表現した。災害という厳し  
い現実を前にしても、知恵と勇気  
そして人と人とのつながりが未来を  
切り開く力になることを、この作品  
は私たちに教えてくれた。

※27ページに関連記事



# 新年のごあいさつ

新年あけましておめでとございます。

市民の皆さまには、希望に満ちた輝かしい新年をお迎えのこととお慶び申し上げます。

昨年4月の市長選挙によりまして、多くの皆さまの温かいご支持のもとに市政の舵取りを担わせていただくこととなり、早や8か月を過ぎました。市長として初めての新年を迎えるにあたり、その責任の重大さを改めて噛み締めております。

就任以来、四国中央市の明るい未来のために、粉骨碎身の思いで東奔西走（とうほんせいそう）を続けております。既定予算の中で、こども園の日曜日開放やほっこりんルームの開設など、子どもたちの心に投資する気持ちで小さな工夫を重ねつつ、地の利を活かした「なか四国圏」などの広域連携と地域交流の推進、防災減災や経済基盤安定のためのインフラ整備促進などについて、種をまく取り組みを進めています。

そして、昨年は大阪・関西万博において、わが市が誇る書道パフォーマンスの文化を世界中の人に発信する機会に恵まれ、更なる飛躍の可能性を感じたところです。

一方で、市内に影を落とす残念なニュースもありましたが、「パルプ・紙・紙加工品製造業」の製造品出荷額等において、20年連続日本一を達成しました。この栄誉はひとえに、市内製紙関連企業など関係各位のご努力の賜物（たまもの）であり、心から感謝と敬意を表する次第です。引き続き、産学官の連携により、本市の底力を発揮しつつ、精力的に新たな可能性を切り開いてまいりたいと思っております。

全国の自治体同様、少子高齢化を始め多くの課題を抱えています。が、眼前の山に正面から向き合い、逆風満帆の精神で「市政善進」に努めてまいりますので、よろしくお願い申し上げます。

令和8年は「丙午（ひのうま）」の年です。縁

四国中央市長

大西 賢治



起の良い動物とされる馬にあやかり、新しい挑戦と活気に溢れる年となるよう、市民の皆さまと共に歩んでまいる所存です。

本年が皆さまにとりまして、健康で幸多き年となりますことを心からご祈念申し上げ、新年のご挨拶いたします。

# 謹んで新年の



# お慶びと申さず

新年あけましておめでとうござい  
ます。

皆さまには、穏やかに新春をお迎  
えのことと心よりお慶び申し上げま  
す。

令和8年は「午年」、本年も勢い  
よく駆ける馬のごとく四国中央市が  
「前進」と「飛躍」を続ける一年と  
なりますよう心から願うものであり  
ます。

ご案内のとおり、国内外を問わず  
社会情勢が目まぐるしく変化する昨  
今、本市においても少子高齢化や人  
口減少問題、地域経済の活性化、防  
災、減災体制の強化などさまざまな  
課題が交錯しております。

閉塞感漂う厳しい情勢の中で、昨  
年、本市が誇る「書道パフォーマン  
ス甲子園」が7月の全国大会に続き、  
8月には大阪・関西万博において「書  
道パフォーマンズ甲子園 in EXPO  
2025」<sup>※</sup>として開催され、「日本一の紙  
のまち」である本市の活力や魅力が、  
時代を担う若い力、全国の高校生と

タイアップし「全国」、「世界」へ力  
強く発信されました。

新たな価値観や発想が求められる  
中、その原動力となるのは、まさに  
若い力であり、新しい視点や挑戦す  
る姿勢が地域に新たな活力をもたら  
すものと確信しております。

私たち市議会といたしましても、  
こうした若い世代の熱意や創意に刺  
激を受け、行政と共に手を携えなが  
ら困難な課題に誠実に向き合い、「午  
年」まさに「千軍万馬」<sup>せんぐんばんば</sup>の知恵と力  
で持続可能なまちづくりに全力で取  
り組んでいかなければならないと考  
えております。

市議会一同、市民の皆さまのお声  
に寄り添いながら、本市の礎を築い  
ていただきました諸先輩方が安らぎ  
を感じ誇りに思える、また若い世代  
が住んで良かったと実感できる、そ  
して何よりこれからを担う子どもた  
ちが夢と希望を持てる、そんな四国  
中央市になるよう、更なる発展を目  
指してまいる所存でございます。

どうか皆さまのより一層のご理解  
とご協力を賜りますよう、よろしく  
お願い申し上げます。

結びに、本年が市民の皆さまにと  
りまして、健康で実り多く、そして  
力強く飛躍する一年となりますこと  
を心より祈念申し上げます、新年  
のご挨拶とさせていただきます。



四国中央市議会議長  
眞鍋幹雄



冬休み特別企画

新宮ダム 50周年記念

教えて！新宮ダムのこと

水があるから紙がある



パ ルプ・紙・紙加工品製造業の製造品出荷額等で20年連続第1位を誇る四国中央市。その「日本一の紙のまち」を語る上で欠かせないのが、豊かな「水」です。

産業の血液とも呼ばれる水を安定して供給してくれる「ダム」は、私たちの暮らしを支える大切な存在です。

令和7年11月1日、「銅山川3ダム」の一つ、新宮ダムが管理開始から50周年を迎えました。

柳瀬ダム、富郷ダムと共に半世紀にわたり、この地域を支えてきた新宮ダム。その歴史と役割を、新宮ダム管理所の鵜飼所長に教えてもらいました。



新宮ダム管理所のお仕事

流水管理

貴重な水資源を必要な場所へ安定して届けるために、ダムの貯水量を常に監視し、放流量を適切に調整しています。

施設管理

ダムを長く安全に使うために、定期的な点検と修繕をするほか、安全で安心な水を届けるために、ダム湖の水質調査や観測をしています。

教えてくれた人

独立行政法人水資源機構  
吉野川上流総合管理所 新宮ダム管理所長  
うかいゆうじ  
**鵜飼裕士さん**

1974年 岐阜県生まれ  
1995年 独立行政法人水資源機構に入社。2007年に新宮ダム管理所へ1回目の赴任。その後、関西や九州など各地のダム勤務を経て、2024年4月から現職。

新宮ダム 概要

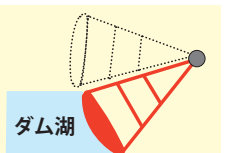
所在地 新宮町馬立 1144 (新宮ダム管理所)

総事業費 86.1 億円

ダム 重力式コンクリート  
堤高・・・42m  
堤頂長・・・138m  
堤体積・・・80,000m<sup>3</sup>

貯水池 総貯水量・・・13,000,000m<sup>3</sup>  
(ダムが貯めることのできる総量)  
有効貯水量・・・11,700,000m<sup>3</sup>  
(実際に使える水の量)

特徴 オレンジ色のラジアルゲート  
ダム湖の水を河川へ放流するゲートはオレンジ色に塗装されている。ゲートのダム湖側は円弧状になっており、円の中心を軸として回転することで開閉する。





## 製紙業の発展と

歴史 02

### 水の確保

和紙の販路拡大や機械抄きの導入によって製紙業が発展する中、「安定した水の確保」は重要な課題でした。その解決策が、吉野川に合流する銅山川の水を愛媛県に分ける「愛媛分水」です。江戸時代に始まったこの構想は、多くの人々の熱意と努力によって生まれ、1954年、柳瀬ダムの完成をもって実現しました。



愛媛県知事と徳島県知事による分水協定締結式。(写真は1958年に行われた第5次分水協定締結式のもの)

## 水不足の地域で

歴史 01

### 育まれた和紙づくり

瀬戸内海式気候で降水量が少なく、更に大きな河川のない宇摩地域は、古くから水不足に悩まされてきました。そのような中でも、良質な河川の水、自生する楮やミツマタなどを用いた手漉き和紙づくりが江戸時代中期から農家の副業として広がり、やがて地場産業として定着しました。



和紙づくりのために収穫されたミツマタ（新宮町）

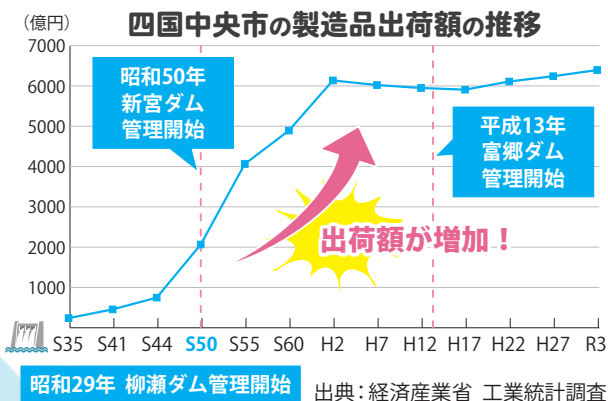
教えて！

# 紙のまちとダムの歴史

歴史 03

### まちを支える3ダム体制の確立

高度経済成長期に増大した紙・パルプの需要を満たすため、更なる水資源の確保が求められました。そのため、銅山川の下流に位置する新宮町に新宮ダムの建設が進められ、1975年に完成しました。2001年には、銅山川の上流に富郷ダムが完成し、現在の銅山川3ダム体制が整備されました。3つのダム建設により、この地域の紙産業は大きく発展し、「日本一の紙のまち」としての地位を築いたのです。



### 新宮ダム建設を支えた地質調査

コンクリート製の巨大な構造物で川を堰き止めるダムには、それを支える硬い岩盤が必要です。私は55年前、39歳のときに新宮ダムの建設予定地で地質調査に携わりました。

ダムのような大規模な構造物の地質調査は、「試掘横坑」と呼ばれるトンネルを掘り、岩盤を直接観察します。当時は今ほど機械化が進んでお

### インタビュー



田邊良雄さん  
(新宮町新瀬川)

調査は約1年間続き、その間には多くの苦労がありました。しかし、自分の仕事が50年もの間、ダムの安全と産業の発展につながってきたと思うと、誇らしい気持ちになります。

まず、トンネルの掘削はダイナマイトで岩を砕き、手作業で外へ運び出すという方法でした。

ダムがあったから、四国中央市は「日本一の紙のまち」になったんだね！



### 新宮ダム 建設の歩み

1970年	3月	調査所開設
	10月	事業実施計画を認可
1972年	11月	建設工事に着手
1975年	10月	新宮ダム完成
	11月	管理所発足



建設中の新宮ダム



田邊さんたちが掘った試掘横坑の跡(ダム天端右岸側)。現在は倉庫として使用されている



## 農業を支える

### 役割 02

#### かんがい用水

新宮ダムの水は、農作物を育てるために畑や田んぼへ引かれる「かんがい用水」としても活用されています。田畑を潤し、雨の少ない時期や渇水期でも必要な水を安定して供給することで、米や里芋などの豊かな農産物の収穫を支えています。



水は伊予美人の生産にも欠かせない

### 役割 03

#### 洪水被害を軽減する治水

台風や集中豪雨のときは、ダムに一時的に水を貯めることで下流の水位上昇を抑え、洪水被害を軽減します。



## 産業を支える

### 役割 01

#### 工業用水

本市には、銅山川3ダムから年間約2.6億 $\text{m}^3$ の水が送られており、製紙業を始めとする産業を支える重要な資源となっています。そのうち、新宮ダムからの年間送水量は約1億 $\text{m}^3$ で、そのほとんどが工業用水として市内の工場に使われています。



水は法皇山脈を抜け、送水管を通って本市へ送られる。写真は、柳瀬ダムの水を送る送水管

#### 新宮ダム 水の使われ方

かんがい用水

1.5%



総量(年間)  
1億485万 $\text{m}^3$

工業用水

98.5%



#### インタビュー

#### 電気で暮らしを支える 新宮ダム

愛媛県では、新宮ダムを含む銅山川3ダムに、4つの水力発電所を設置しています。新宮ダムの水は、ダム湖にある取水塔から、法皇山脈に掘られた約3.6キロメートルのトンネルを通り、金田町金川にある銅山川第三発電所へ送られます。その間に生じる約180メートルの落差を利用して発電される電力は、最大出力1万1700キロワット、年間発電量は約4800万キロワットアワーに達します。これは、標準家庭約1万2000世帯が1年間に使用する電力に相当します。

新宮ダムの水は、電力として四国全体の経済を支えるとともに、クリーンエネルギーとして温室効果ガスの排出抑制にも貢献しています。



回転力を発電機で電気に変える



水の勢いを使って水車を回し、回転力に変える



新宮ダムから取水した水は、最大直径2.4mの水圧鉄管を通して水車に送られる



愛媛県公営企業管理局  
松山発電工水管理事務所  
銅山川支所長  
やまな 山名茂彦さん

# 暮らしと産業を支えるダムの役割

私たちの生活にダムは  
欠かせない存在なんだね！





# 新宮ダム湖の名前が決まりました！

その名は

## ぎりのもり湖



大西市長、鵜飼所長を始めとするダム関係者が、ダム湖の名称決定を祝福した



新宮町に手漉き和紙工房を構える大西満王さんが、ダム湖の名前を揮毫した



「霧の森 秋の収穫祭」で、来場者が気に入ったダム湖の名前に投票した

### インタビュー



新宮わくわく食堂 代表  
鈴木秀明さん  
(新宮町上山)

### 名付けで深まる ふるさとへの思い

きっかけは「ダムカレー」でした。地元のお母さんたちが営む食堂で、ダムカレーを提供できないかと考えていた時、新宮ダム湖には名前がないことに気付いたのです。そこで、50周年を記念してダム湖に名前を付けることを、鵜飼所長に提案しました。

実は、私が小学生の頃、旧

市民の暮らしや産業を支える新宮ダムの50周年を記念し、ダム湖の名前を募集しました。

新宮地域の新たなシンボルとなるダム湖の名前を市民の皆さまと共に決めるこの企画には、498件の応募が寄せられ、11月2日の「霧の森秋の収穫祭」で、人気投票を行いました。

そして12月7日、新宮小・中学校の「新宮かがやき発表会」で、紙のまちミツマタ大使の大西満王さんが、決定した名前を揮毫して披露しました。

新しい新宮ダム湖の名前は「ぎりのもり湖」。市民の皆さまの思いが詰まったこの名前が、地域の愛着と誇りを育み、新たな魅力を生み出すことが期待されます。

新宮ダムに  
行ってみよう！



新宮の魅力が  
詰まったダムカレー



新宮村の「花」と「木」を住民から募集する企画があり、私の案が選ばれた経験があります。まちづくりに参加した体験は、故郷を思う気持ちにつながり、大人になっても心に残るものです。今回の新宮ダム湖の名付けも、多くの方に新宮ダム、そして新宮のことを思っていただける機会になれば嬉しく思います。

今後は、「ぎりのもり湖」を活用したイベントなどを通じて、ダムの魅力に触れていただける場をつくらせていきたいと考えています。

### 問い合わせ先

新宮ダム管理所 72・2021



# 紙 Cinderella Talk



## 紙のまちに恋して

### 紙ンデレラ —

それは、「日本一の紙のまち」四国中央市の紙関連企業で活躍する女性たちのことです。今回は、3人の紙ンデレラに加え、これから紙ンデレラとしての一步

を踏み出す大学生が、それぞれの視点から「紙のまち」で働くということの魅力や課題、そして未来への展望について語り合いました。

**愛媛大学 社会共創学部  
産業イノベーション学科  
紙産業コース**

#### 井原瑞希さん

金生町下分生まれ  
4月から市内包装資材  
製造会社に就職予定。  
趣味はお菓子作り。

**協和紙工株式会社  
企画部 企画課**

#### 山本英里さん

中之庄町生まれ  
紙加工販売会社で商品  
企画や営業などを担当。  
趣味はドライブ。

**シンワ株式会社  
管理部 人事・総務課**

#### 山内理紗子さん

土居町津根生まれ  
不織布製造会社で人事  
や採用活動などを担当。  
趣味はアイドルの応援。

**江南ラミネート株式会社  
業務サポート部**

#### 片岡萌美さん

中曽根町生まれ  
ラミネート加工会社で生産管理  
や出荷業務などを担当。  
趣味は子どもと公園に行くこと。

### 自己紹介と自己紹介

**片岡萌美**です。当社では、紙に複数の素材を貼り合わせて耐久性や防湿性などを高める「ラミネート加工」を行っています。私は取引先からの依頼を製造担当に伝え、納期を調整する生産管理業務や完成した製品の出荷業務を担当しています。

**山内理紗子**です。当社では、マスクやウェットティッシュなどに使用される不織布を製造しています。昨年の夏からは社員の採用や福利厚生を担当していますが、それ以前は私も生産管理を担当していました。ちなみに当社の不織布も片岡さんの会社でラミネート加工をしています。

**山本英里**です。当社では、ノートや折り紙などの文具を始め、さまざまな紙製品を製造しています。夏に東京ビッグサイトで開催された国際文具・紙製品展では、片岡さんの会社と共に当社も四国中央市の合同ブースに出展しました。私は、市場のニーズに基づいて新しい商品を企画し、取引先へ提案する商品企画を担当しています。

**井原瑞希**です。愛媛大学の4年生で、妻鳥町にある紙産業イノベーションセンターでセルロースナノファイバー（CNF）の研究をしています。市内の包装資材製造会



社から内定を頂いており、4月からみなさんの後輩になる予定です。



CNFを素材に使用した名刺入れから、手漉き和紙製の名刺を取り出す井原さん

**片岡・山内・山本** ようこそ！

### なぜ紙ンデレラに？

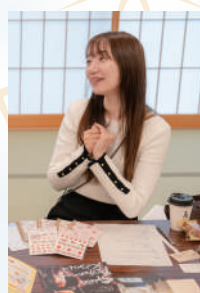
**山内** 小学校の社会科見学やイベントを通じて地場産業の強みを知っていたので、就職するなら地元と決めていました。実は就職活動が始めるまで当社のことは知らなかったのですが、不織布という素材の可能性に魅力を感じて入社を決めました。

**井原** 私も工場見学や愛媛大学の出前授業などで紙の魅力を知り、将来は紙に関わる仕事に就きたいと思いました。その思いを実現するために、地域の企業や行政と働き、地域経済の発展や社会課題の解決に向けた学びができる本学科に進学しました。

**片岡** 私は転職を通じて紙産業に携わるようになりました。文字通り「アットホームな会社」を探していたところ、当社が目に残りました。当社では、製造過程で発生した損紙を活用して、子どもた

ちが楽しめるイベントなどを開催しています。そういった社会貢献活動に力を入れている会社は、きっとアットホームだろうと（笑）。

**山本** 私も転職組です。前職はクルーズ客船のクルーでした。しかし、新型コロナウイルスの影響で仕事を続けることが難しくなり、Uターンしました。コロナ禍での転職には不安もありましたが、地元に戻れば多くの企業があるという安心感もありました。散歩コースにあった当社が、ちょうど私の希望する職種を募集していたのには、さすがに驚きました（笑）。



多彩な商品デザインが自社のデザイナーによれるものだと知り、驚いたと話す山本さん

### 紙産業は女性が少ない？

**山本** 当社の主力商品が文具ということもあり、商品企画を担当する私の部署は全員女性です。仕事の悩みも相談しやすい雰囲気があります。

**片岡** 製造現場は男性が多いですが、私の部署は全員が女性です。子育て世代への理解がある職場なので、これまでに2度育児休暇を取得し、現在も時短勤務をさせてもらっています。



会社初の育児休暇取得者となった片岡さん。「後輩たちのロールモデルになりたい」と話す

**井原** 学科自体は男女比が同じですが、私が専攻する紙産業コースは同級生10人のうち7人が女性です。他のコースに比べると、女性に人気がある方だと思います。

**山内** 生産管理を担当していた時は、大半が女性でした。紙産業が女性にとって働きにくいと感じることはありませんが、採用担当になってから学生へのアピールの難しさを感じています。主力商品が不織布という素材であるため、製品と会社名が一体となって消費者の目に留まる企業や業種と比べると、学生に伝わりにくいのだと思います。

**片岡** 当社も素材の加工という、製品が完成するまでの中間工程を担当しているため、一般の方にはあまり知られていません。私も就職活動を通じて当社のことを知りました。

**山内** これまでの採用活動は「企業と学生」という構図でしたが、今後は地域の企業が一体となって、紙のまちで働くことの魅力をPRし、地域全体で人材を確保していく必要があると感じています。

### 紙ンデレラの休日

**井原** 休日は家でお菓子を作っています。実は、好きな紙でラッピングしたいがために、お菓子作りが趣味になりました（笑）。私たちの世代は手紙文化があまりありませんが、ラッピングを通じて「推しの紙」を贈ることが出来ます。

**山本** 私は車が趣味なのですが、高速道路へのアクセスが良いので、休日はいろいろな場所に出掛けています。車に取りつかれると、もう都会には住めません（笑）。

**山内** 私も推しのライブのために各地へ遠征するのですが、このまちは電車も高速バスも利用でき、更には空港も選べるので、とても推し活のしやすいまちだと思います。



このまちから紙を使った推し活グッズがたくさん生まれればいいなと話す山内さん

**片岡** 休日は子どもと砂場で創作活動に励んでいます。ただ、意外と遊べる砂場が少ないのが悩みです。市報に掲載されていた「キッズプレイミュージアム（仮称）」に期待しています！

12時が来たので、今回はここまで。また次回お会いしましょう。





## 申告に必要なもの

- ☐ マイナンバーカード  
または、個人番号が分かる書類と運転免許証などの本人確認書類
- ☐ 利用者識別番号 (e-Tax)  
※交付されている方のみ
- ☐ 令和7年中の収入が分かるもの
  - ・源泉徴収票 (給与収入、公的年金収入)
  - ・支払証明書 (個人年金収入)
  - ・収支内訳書 (営業・農業・不動産収入)
  - ・支払調書や支払証明書 (その他収入) など
- ☐ 控除の適用を受けるもの
  - ・控除証明書 (生命保険料、地震保険料など)
  - ・納付証明書 (国民健康保険料など)  
※詳しくは14ページを参照
  - ・医療費の明細書  
※必ず事前に記入・作成
  - ・寄付金の領収書や証明書
  - ・障害者手帳や障害者控除対象者認定書
  - ・扶養される方のマイナンバーが分かるもの など
- ☐ 申告者の預金通帳やカード  
※還付がある場合

## 申告が必要な方

- ・確定申告をしていない方
- ・公的年金以外に20万円以下の所得がある方
- ・給与以外に20万円以下の所得がある方 など

詳しくは  
こちら▶



## 申告書類は チェックシートで確認！

記入済みのチェックシートを申告会場にご持参ください。申告会場でも記入できますが、**事前に記入している方を優先して受け付けます。**

※チェックシートは税務課や各窓口センターに設置しているほか、ホームページからもダウンロードできます▶



# 市県民税(住民税) 申告相談

市県民税は、福祉や教育の充実、ごみ処理、道路補修など、行政サービスを支えるために、皆さまにご負担いただく税金です。

税額を決めるために、前年(1月1日～12月31日)の所得や控除の内容を申告する必要があります。



問い合わせ先  
税務課  
28-6009

## 申告の相談日程と対象地区

受付時間▶ 9:00～11:00、13:00～16:00

土居	土居窓口センター 3階
2/10 (火)	上野
2/12 (木)	土居、畑野
2/13 (金)	入野、天満
2/16 (月)	浦山、北野、藤原
2/17 (火)	中村、野田
2/18 (水)	小林、蕪崎
2/19 (木)	津根

新宮	新宮公民館
2/ 6 (金)	新宮地域 (全地区)

※下記期間中は、税務課での申告はできません  
1/5 (月) ～ 3/16 (月)

川之江	川之江ふれあい交流センター
2/25 (水)	上分
2/26 (木)	金田
2/27 (金)	山田井
3/ 2 (月)	川滝、柴生、下川
3/ 3 (火)	川之江
3/ 4 (水)	妻島
3/ 5 (木)	下分

三島	市役所市民交流棟 2階
3/10 (火)	中曽根、村松、下柏
3/11 (水)	寒川
3/12 (木)	三島
3/13 (金)	豊岡
3/16 (月)	中之庄、具定、上柏

混雑を避けるために、会場で整理券を配布します



次の申告がある方は  
税務署へご相談ください  
※左記の会場では申告できません

- ☐ 令和7年分以外の申告
- ☐ 青色申告
- ☐ 住宅借入金等特別控除などの住宅関連の申告
- ☐ 死亡した人の申告
- ☐ 分離所得(土地・株式譲渡など)に係る申告
- ☐ 損失の繰越申告





## 1月1日から 林野火災注意報・警報の 運用が始まります

降水量が少ないなど、林野火災に注意が必要な気象状況になったときに林野火災注意報が発令され、更に危険な気象状況になったときは、林野火災警報が発令されます。

注意報・警報が発令されたら次のとおり火の使用に制限が掛かります。また、警報発令時に制限に違反すると罰則が科されます。

- ・山林や原野などでの火入れ
  - ・煙火（花火）の使用
  - ・屋外での火遊びやたき火
  - ・屋外における、引火性や爆発性のある物や可燃物付近での喫煙
  - ・火災が発生する恐れがあると指定された区域での喫煙
  - ・残火や取灰、火の粉の不始末
- 皆さまの生命や財産を守るために、ご理解とご協力をお願いします。

問い合わせ先

予防課 28・6938

詳しくはこちら▼



## 降雪・積雪時は ごみの収集時間を 変更する場合があります

交通状況などの影響で、収集時間の変更されたり、場合によっては中止されることがあります。ご理解とご協力をお願いします。

問い合わせ先

生活環境課 28・6015



## 発煙・発火の危険性あり リチウムイオン電池は 有害ごみに分別



モバイルバッテリーや小型家電などに使われているリチウムイオン電池は、処分する時に発火することがあります。正しい分別にご協力をお願いします。

### 正しい分別方法

- ①製品から電池を取り外せる  
電池▼有害ごみ
- ②製品が不燃ごみ（大きいものは粗大ごみ）
- ③製品から電池を取り外せない  
製品▼不燃ごみ（大きいものは粗大ごみ）

### ▼製品ごと有害ごみ

※家庭用の製品に限ります  
※電池が膨らんでいる場合は集積所に  
出さず、直接クリーンセンターに持  
ち込んでください

問い合わせ先

生活環境課 28・6015

## 地震を感知すると自動で電気を遮断 感震ブレーカーの設置を補助します

地震による被害の一つに、揺れの後に発生する火災があります。大きな地震では、家具の転倒や配線の損傷によって、停電復旧時に発火する「通電火災」が発生するケースも少なくありません。

感震ブレーカーは、震度5強程度の揺れを感知すると、自動的に電気を遮断して通電火災を防ぎます。

ご家庭の安全対策に、ぜひ感震ブレーカーの導入をご検討ください。

### 対象経費

感震ブレーカーの購入・設置費用

対象者 市内在住の全世帯

※諸条件あり

補助額 最大1万5千円

※補助対象経費の4分の3以内

申込期限 3月10日（火）

申請書に、①品名や金額が分かる領収書、②設置箇所が分かる写真を添えて提出してください。

※申請は1世帯1回まで

※申請額が予算額を超えた場合は、受け付けを終了します

※申請書はホームページから

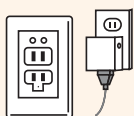
ダウンロードできます▼

申し込み・問い合わせ先

予防課 28・6940



### 感震ブレーカーの種類と購入方法



コンセントタイプ  
電気工事に依頼  
またはホームセン  
ターで購入



分電盤タイプ（後付け）  
電気工事に依頼



簡易タイプ  
ホームセンタ  
ーで購入

### 感震ブレーカーのはたらき （分電盤タイプの場合）



- ①地震を感知すると警報が鳴る
  - ②警報が鳴っている間に照明などを確保する
  - ③一定時間が経過すると電気が遮断される
- ※遮断前に停電が発生した場合は、停電復旧直後に遮断されます



## 確定申告に必要な 各種証明書が届きます

### 厚生年金 国民年金

1月中旬に日本年金機構から「公的年金等の源泉徴収票」が届きます。  
※障害年金や遺族年金は非課税のため、源泉徴収票は発行されません

### 問い合わせ先

新居浜年金事務所  
0897・35・1445

### 国民健康保険料 後期高齢者医療保険料 介護保険料

①特別徴収の方（年金から天引き）  
▼1月中旬に「公的年金等の源泉徴収票」が届きます。  
②普通徴収の方（納付書で納付）  
▼納付書の「領収証書」をご使用ください。

### ③口座振替の方

▼1月中旬に「納付証明書」が届きます。

④納付額が分からない、証明書を紛失した場合

▼各担当課または各窓口センターで「納付証明書」を発行します。

### 問い合わせ先

国民健康保険・後期高齢者医療保険

▼国保医療課 28・6019

介護保険

▼介護保険課 28・6025

※12ページに関連記事

## 安全で便利、納め忘れの心配なし！ 市税などの納税は 口座振替をご利用ください

### 対象

- ・ 固定資産税
- ・ 軽自動車税（種別割）
- ・ 市県民税（普通徴収）
- ・ 国民健康保険料（普通徴収）
- ・ 後期高齢者医療保険料（普通徴収）

### 申込方法 次のいずれか

①市内の金融機関の窓口で預金通帳と届出印を持参して、手続きをしてください。

②市税や国民健康保険料などの口座振替の申し込みを、パソコンやスマートフォンから簡単に行える「ネット口座振替受付サービス」で手続きをしてください。

※対象の金融機関など詳しくはこちら▼



### 手続きは1か月前に

振替を希望する納期の原則1か月前までに申し込んでください。

※固定資産税第1期分を口座振替で納付する場合は、2月中に申し込んでください

※既に登録した内容を変更する場合も同じです

### 問い合わせ先

市税など

▼税務課 28・6011

保険料など

▼国保医療課 28・6019



## 共に生きるまちづくり 自立支援協議会委員 募集

障がいのある人などが、地域で安心して暮らせる社会を実現するために、必要な事項を審議します。

**定員** 2人

**任期** 令和8年4月から2年間

**報酬** 1回8000円

※年に4回程度、19時から開催

**対象者** 次の全てに該当する方

- ・ 市内在住、在勤、在学の20歳以上
- ・ 障がい者福祉に関心がある
- ・ 行政機関の職員または市議会議員でない
- ・ 本市の他の審議会などを4つ以上兼ねていない

**応募期限** 1/30（金）

住所、氏名、年齢、電話番号、志望動機（400字程度）をメール、ファクスまたは郵送で提出してください（様式自由）。

※結果は応募者全員に文書で通知します

詳しくはこちら▶



生活福祉課 28-6023 FAX 28-6172  
seikatsuhukushi@city.shikokuchuo.ehime.jp  
〒799-0497 三島宮川4-6-55

## 四国中央市地域公共交通計画 タウンコメント 募集

誰もが安心して利用できる、持続可能で便利な公共交通を目指して、地域公共交通計画を見直します。地域の公共交通に関するご意見を、タウンコメントでお寄せください。

**地域公共交通計画とは**

バスや電車、タクシー、デマンドタクシーなど、地域の移動手段を確保し、充実させるための取り組みの方向性や内容を示したものです。

### 閲覧場所

- ・ 観光交通課
- ・ 各窓口センター
- ・ ホームページ▶



**受付期間** 1/5（月）～1/26（月）

住所、氏名、ご意見をメール、ファクスまたは郵送で提出してください（様式自由）。



観光交通課 28-6187 FAX 28-6242  
kanko-kotsu@city.shikokuchuo.ehime.jp  
〒799-0497 三島宮川4-6-55



## 令和8年度 学校給食用物資の 納入業者を募集します

納入業者の登録を希望する事業者は、申請書に関係書類を添えて提出してください。

※登録には諸条件があります。  
詳しくはホームページをご覧ください



### 受付期間

1月5日(月)～1月30日(金)

### 申請書配布場所

- ・教育総務課
  - ・東部学校給食センター
  - ・土居学校給食センター
  - ・新宮学校給食共同調理場
- 申し込み・問い合わせ先  
教育総務課 28・6293



## 森をつくる 森とくらす 木をつかう 森林環境保全基金公募事業募集

「森林環境の保全」と「森林と共生する文化の創造」を実現するための森林の利用や木材の活用を推進する事業を募集します。

募集 1/30(金) まで

応募方法や提出先など  
詳しくはホームページ  
をご覧ください▶



県森の交流センター 089-990-7017

## 県営住宅の 入居候補者を募集します

空き室が発生した場合の入居候補者を募集します。

### 物件概要

場所 川之江町981・1

間取り・戸数

・1LDK 5戸

・2DK 15戸

・3LDK 10戸

### 受付期間

2月2日(月)～2月10日(火)

### 申込用紙配布開始日・場所

1月9日(金)

四国中央土木事務所(福祉会館3階)

### 抽選日時・場所

3月5日(木) 14時開始

東予地方局7階

※入居時期は、空き室の発生状況で決まります

### 申し込み・問い合わせ先

県東予地方局建築指導課

西条市喜多川796・1

0897・56・1300



## 市営住宅の 入居者を募集します

### 対象者

- 次の全てに該当する方
- ・地方税などに滞納がない
  - ・暴力団員でない
  - ・所得条件を満たす など

### 受付期間

1/5(月)～1/16(金) 8:30～17:00

※土曜・日曜・祝日を除く

### 申込方法

運転免許証など本人確認ができる書類と入居希望者全員のマイナンバーが分かるものを持参してください。

※1物件のみ申し込みます

※代理人の場合は、マイナンバーを利用した申し込みはできません

※市外の方、代理人は別途書類が必要です

※申し込み多数の場合は、公開抽選会を行います(別途案内)

### 申し込み・問い合わせ先

建築住宅課 28-6184

地域	物件名	間取り	給湯	浴槽	浴室	世帯	単身	戸数
川之江	城ヶ谷団地	3DK	—	—	○	○	—	2
	城北団地	3DK	—	—	○	○	—	1
	山口団地	3DK	—	—	○	○	○	2
	南ヶ丘団地	3DK	○	○	○	○	—	2
	飼谷団地	3DK	○	○	○	○	—	2
	南部第1団地	3DK	—	—	○	○	—	2
	大野団地	3DK	○	○	○	○	○	2
三島	石川団地	3DK	—	—	○	○	○	2
	大塚団地	3DK	○	○	○	○	—	3
	金子南団地	3DK	—	—	○	○	—	1
	中之庄団地(2階建)	2DK	—	○	○	○	○	2
	山田団地(2階建)	2DK	—	○	○	○	○	3
土居	山田団地	2DK	—	—	○	○	○	1
	山田団地	3DK	—	—	○	○	—	2
	朝日野団地	3DK	—	—	○	○	○	2
	上北野団地	3DK	—	—	○	○	○	2
新宮	大窪住宅	3DK	○	○	○	○	○	1
	寺内団地	4DK	○	○	○	○	○	1



## 冬の道路の通行は 出発前の準備をしっかりと！

積雪や凍結の影響で、スリップ事故や車の立ち往生が発生する恐れがあります。外出するときは事前に情報を確認し、冬用タイヤやチェーンを準備しましょう。



◀ 四国の  
雪道情報  
はこちら



◀ 道路の異常  
を発見したら  
LINEで通報



国土交通省四国地方整備局 087-851-8061

## 所得税 消費税（インボイス）など 税理士による個別無料税務相談会

**日時** 2/9（月）・10（火）・12（木）

① 9:00 ② 10:00 ③ 11:00  
④ 13:00 ⑤ 14:00 ⑥ 15:00

**場所** 伊予三島税務署

**定員** 各回1組

**受付期間** 1/13（火）～1/30（金）

電話で申し込んでください。※先着順

伊予三島税務署 24-5412



## 一般観覧できます！ 令和8年消防出初式

優良消防団員の表彰や市内高校の合同吹奏楽コンサート、はしご車を始めとする各種消防車両約80台の展示など。



**日時** 1/25（日）9:30～11:30  
**場所** しこちゅ〜ホール

¥0  
FREE  
申込  
不要

警防課 28-9119

## 宝くじの社会貢献広報事業 コミュニティ備品を整備しました

一般財団法人自治総合センターの助成を活用し、次のとおり整備しました。



事業実施者	対象事業
上北野自治会	コミュニティ活動備品の整備
切山自治会	//
東村自治会	太鼓台の備品整備

地域振興課 28-6014



**消防団員  
募集中！**



**DAN  
団DAN  
N談！**

教えて消防団のこと  
川之江分団第3部  
篠原実成さん  
保険会社勤務

団員だった父に誘われて入団してから、今年で7年目を迎えます。団の活動では、月に2回ほど機器や設備の点検を行っています。また、これまでに市内の工場火災の現場に出動した経験もあります。既に大きな火は消し止められていましたが、工場内にこもる熱と独特の匂いは、今でも鮮明に覚えています。小学校から大学まで野球を続ける中で、地域の方々と始め多くの人に支えていただき、このような形で地域に恩返しできるとを嬉しく思います。

## STOP 特殊詐欺 特殊詐欺防止機能付き 電話機購入を補助します

特殊詐欺の犯人は記録が残ることを嫌うため、「録音します」と告げる電話機の設置は、詐欺対策に効果的です。補助金を活用して詐欺防止機能付き電話機を設置しましょう。



**補助額** 最大1万円

※機器の購入・設置費用の2分の1

**対象機器**

（公財）全国防犯協会連合会推奨の優良防犯電話

**対象者** 次の全てに該当する世帯

- ・市内在住で世帯全員が65歳以上
- ・市税などを滞納していない
- ・令和7年度中に電話機の設置が完了する

**申込期限** 2/27（金）

申請書に購入予定機器の見積書を添えて持参してください。

※申請書はホームページからもダウンロードできます▼

※必ず購入前に申請してください

※予算額を超えた場合は受け付けを終了します



市民くらしの相談室 28-6143



## シルバー人材センター 剪定基礎講習会

¥0  
FREE  
要申込

植木の管理や剪定の基礎的な知識を専門家から学びます（実習あり）。

日時 1月26日（月）・27日（火）

10時～15時

場所 市シルバー人材センターほか

（金生町下分825・1）

対象 次のいずれかに該当

・市内在住の60歳以上で、受講後に会員登録できる方

・昨年度就業していない会員

・職種の転換を希望する会員

定員 10人

受付期間

①電話

1月13日（火）～15日（木）

9時～17時

②郵送・ファクス

1月15日（木）必着

※新聞折込チラシまたはホームページにある申込書を提出

③ホームページ

1月15日（木）17時まで

※申込者多数の場合は責任抽選。結果は全員にお知らせします

申し込み・問い合わせ先

県シルバー人材センター連合会

089・915・1420

（ファクス）089・915・1421

〒790・0001

松山市一番町1・14・10

井手ビル3階

## 成年後見制度講演会 落語で学ぶ 「詐欺対策」と「権利擁護」

¥0  
FREE  
要申込

あなたの権利を守る方法を落語で楽しく学んでみませんか。

第1部 落語 立川平林（落語家）

演題 詐欺被害から身を守れ！

落語で学ぶ予防法

第2部 講演 高橋隆晋（司法書士）

演題 暮らしを守る成年後見！

制度の上手な活用方法！

日時 2月7日（土）

13時30分～15時30分

場所 しこちゅうホール 小ホール

対象 市内在住

定員 先着150人

受付期間 1月13日（火）～23日（金）

電話または2次元コードからお申し込みください。

申し込み・問い合わせ先

市社会福祉協議会 28・6101

## 市民活動に興味がある方なら誰でもOK ボランティア市民活動研修会

2/7（土）

13:30～15:00（受付 13:00～）

市役所市民交流棟 2階

講師 安形 真（えひめ西条つながり基金）

定員 30人

募集 2/4（水）まで

¥0  
FREE  
要申込

※応募者多数の場合は責任抽選

地域振興課ボランティア市民活動センター  
28-6039

## 中小企業基盤整備機構四国本部×四国中央市 ビジネスセミナー受講生募集

- ・決算書の見方と管理のポイント
- ・原価管理と価格転嫁のポイント
- ・自社の利益率と目標売上高の設定方法などが学べます。



日時 2/5（木）

13:30～15:00 セミナー「決算書の活用法」

15:10～15:30 個別相談会※要予約

場所 川之江ふれあい交流センター

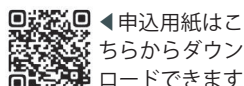
講師 立川敦史（中小企業診断士など）

対象 市内にある企業や個人事業者

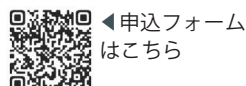
定員 50人程度

申込期限 1/30（金）※応募者多数の場合は責任抽選

申込用紙をメールまたはファクスで提出するか、申込フォームをご利用ください。



◀申込用紙はこちらからダウンロードできます



◀申込フォームはこちら

産業支援課 28-6186 FAX 28-6242

sangyoushien@city.shikokuchuo.ehime.jp

## 起業ノウハウを学ぶ 「起業塾」塾生募集

連続講座

起業に欠かせない事業計画の立て方や資金の管理、各種手続きについて分かりやすく学べます。

日程 時間はいずれも 19:00～20:00

開催日	テーマ	講師
1/29（木）	起業のポイント	日本政策金融公庫
2/12（木）	起業・創業関連の保証	愛媛県信用保証協会
2/26（木）	起業までの支援	四国中央商工会議所 松本有香（hair salon 365日）

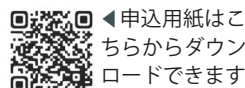
場所 市役所市民交流棟 2階

対象 ・市内在住で起業を目指している方  
・起業して3年未満の方

定員 20人程度

申込期限 1/22（木）※応募者多数の場合は責任抽選

申込用紙をファクスで提出するか、申込フォームをご利用ください。



◀申込用紙はこちらからダウンロードできます



◀申込フォームはこちら

産業支援課 28-6186 FAX 28-6242



無病息災 五穀豊穡を願って  
**どんど焼き**

¥0  
FREE

1/11 (日) 9:00~10:00  
豊岡小学校グラウンド

豊岡公民館 28-6067

1/11 (日) 9:00~10:00  
小富士小学校グラウンド

小富士公民館 28-6359



楽しい たくさん  
**まぜこぜ球技大会**

¥0  
FREE

1/31 (土) 8:30~12:00  
松柏小学校体育館

レクバレー、インディア  
力、スカッシュバレー  
で楽しく汗を流そう。  
※ 1 チーム 6 人以上で参加  
してください



松柏公民館 28-6062



平和を守り 未来をつくる  
**自衛官職業説明会**



1/16 (金) 17:30~19:30  
市役所市民交流棟 1 階多目的室

予約不要！業務内容や採用試験、そ  
の他、何でもご相談ください。

自衛官候補生募集中！

詳しくはこちら▶



自衛隊新居浜出張所 0897-32-5396

アンケートにご協力ください  
**夜間中学ニーズ調査**

現在、県内にない夜間中学に関する  
意向調査をしています。

- 対** ・ 中学校を卒業していない方  
・ 在学中、十分に学べなかった方  
・ 上記の家族や友人など

**募** 1/31 (土) まで

回答はこちら▶



県義務教育課 089-912-2943

四国遍路を世界遺産へ  
**一日一斉おもてなし遍路道ウォーク**

2/23 (月・祝) 9:00~16:00

遍路道 (希望する区間)

¥0  
FREE 要申込

遍路道を歩きながら安全確認やごみ  
拾いをしよう。参加者にお接待する  
方も募集します。

**募** 1/31 (土) まで

申し込みはこちら▶



遍路とおもてなしのネットワーク  
087-814-5459

「当たり前」を更新しよう

日本では、戦前からの家制度の影  
響で「男性は外で仕事、女性は家庭」  
という意識を持つ人が多く、現在で  
も家事全般を女性が担うことを当然  
とする考え方が残っています。しか  
し近年は、働き方改革や育児制度の  
整備が進み、男女が公平に就業でき  
る環境が整いつつあります。

また、共働き家庭が増えたことを  
きっかけに、育児や家事を夫婦で分  
担するという意識が次第に広まっ  
ています。男性の育児休暇を積極的に  
推進する企業が増えたことで、家庭  
内でも役割分担に変化が見られるよ  
うになりました。従来は女性が担う  
ことが多かった家事も、夫婦間で話  
し合いながら協力して行う家庭が増  
えています。

しかしながら、こうした意識や制



人権施策課 28-6073

隣保館だより配信▶



一人ひとりのしあわせづくり  
**朝日文化会館人権フェア**

人権・同和教育講演会

「知ることから始めよう」

1/30 (金) 19:00~20:30

**講** 五藤孝人 (大洲史談会 理事)

作品展示

1/31 (土)・2/1 (日)

9:30~16:00 ※ 日曜日は 15 時まで

朝日文化会館 28-6070

¥0  
FREE

度は、まだ社会全体に浸透してい  
るとは言えません。職種によっては、  
性別による分業が根深く残る分野も  
少なくないのが現状です。

超高齢化社会を支えるためにも、  
現役世代が働きやすい職場環境や子  
育てをしやすくする制度の整備が急  
務です。また、性別に関係なく役割  
を担える社会を築くためには、まず  
私たち一人ひとりが家庭や職場での  
役割が偏りすぎているかを見直す  
ことが重要です。

これまで「当たり前」とされてき  
た価値観も、時代や状況に応じて柔  
軟に更新していくことが求められま  
す。まずは自分の身近なところから  
変えてみる。それこそが、今まで「当  
たり前」とされてきた価値観を変え  
る第一歩になるはず。





## 行政相談

1/19 月	10:00~12:00	土居窓口センター 1 階
1/20 火	13:30~15:30	川之江文化センター 2 階
1/26 月	10:00~12:00	市役所 2 階 202 会議室
2/ 9 月	"	土居窓口センター 1 階
2/10 火	"	新宮公民館 1 階

総務調整課 ☎ 28-6002

## 人権相談

1/19 月	10:00~12:00	土居福祉センター 2 階
2/ 2 月	13:00~15:00	川之江文化センター 4 階
2/10 火	10:00~12:00	新宮公民館 1 階

人権施策課 ☎ 28-6073

## 年金出張相談（要予約）

2/ 4 水	10:00~15:00	川之江文化センター 4 階
--------	-------------	---------------

相談日前日までにご予約ください（平日のみ）

新居浜年金事務所 ☎ 0897-35-1445

## 若者の就労相談（要予約）

1 人 1 時間の相談 定 1 日 4 人

☑ 就職にお悩みの 15 歳～49 歳の方または保護者

1/19 月	13:00~17:00	ハローワーク四国中央 1 階
1/26 月	"	"
2/ 9 月	"	"

東予若者サポートステーション ☎ 0897-32-2181

## 法律相談（要予約）

1/19 月	13:00~16:00	川之江文化センター 1 階
1/20 火	9:00~12:00	市民くらしの相談室
2/ 9 月	"	"

相談日前日 16 時までにご予約ください（平日のみ）

市民くらしの相談室（市役所 1 階）☎ 28-6143

## 司法書士相談（要予約）

1/14 水	13:00~16:00	川之江文化センター 1 階
1/21 水	"	土居窓口センター 1 階
2/ 5 木	9:00~12:00	市民くらしの相談室
2/10 火	13:00~16:00	川之江文化センター 1 階

相談日前日 16 時までにご予約ください（平日のみ）

市民くらしの相談室（市役所 1 階）☎ 28-6143

## 無料特許・商標相談（要予約）

2/ 2 月	13:00~16:00	四国中央商工会議所 1 階
--------	-------------	---------------

相談日 5 日前までにご予約ください

四国中央商工会議所 ☎ 58-3530

## 不動産相談（要予約）

2/12 木	13:00~17:00	宇摩建設会館 3 階
--------	-------------	------------

相談日前日までにご予約ください（平日のみ）

県宅地建物取引業協会四国中央地区連絡協議会 ☎ 24-2235

## 障がい児（者）の家族を支える療育等支援事業

- ・療育の場での支援
- ・専門講師による研修や巡回相談
- ・障がい理解のための講演会など

澄心そうだんさぽーと  
☎ 22-3311  
☎ 22-3347

## 障がい者の「働く」を応援就労相談・支援

月～金 9:00~17:30  
※来所相談は要予約  
・障がい者雇用の相談  
・障がいのある方の就業や日常生活支援 など

ジョブあしすとUMA  
三島宮川2-4-2 ☎ 23-6558  
jobassist@lagoon.ocn.ne.jp

## ひとりで抱え込まないで暴力団相談・情報提供

平日 8:30~17:15  
・暴力団に関する困り事の相談  
・被害の防止や回復のための情報提供 など

県暴力追放推進センター  
松山市若草町7-1  
☎ 089-932-1893

## 消費・DV・暴力団一般相談

平日 8:30~17:15  
・消費生活トラブルなどの困り事の相談  
・適切な相談窓口の案内 など

市民くらしの相談室  
三島宮川4-6-55 市役所1階  
☎ 28-6143

マイナンバーカード  
出張サポート  
実施中！

窓口へお越しになることが  
難しい方には、職員がご自宅  
などにお伺いして、  
・マイナンバーカードの申請  
・マイナポータルの操作  
をサポートします。  
ご希望の方は、事前に申し込  
んでください。

問い合わせ先  
マイナンバーカード推進室  
28・6161

## 将来の安心をサポート年金相談（要予約）

・平日 9:00~16:00  
※週の初めは 18 時まで  
・第 2 土 10:00~15:00  
相談日前日までにご予約ください。

新居浜年金事務所  
新居浜市庄内町1-9-7  
☎ 0897-35-1445



## Health Guide

冬に気を付けたい  
心臓トラブル問い合わせ先  
保健推進課  
28・6054

冬は寒さで血管が縮み、血圧が上がりやすく、心臓に負担の掛かりやすい季節です。特に、高血圧、

糖尿病、動脈硬化の持病を持つ方や高齢者は、心筋梗塞などの心疾患のリスクが高まります。

## 1 気温と心臓

血管は、気温の変化に応じて収縮したり拡張したりします。暖かい場所と寒い場所を行き来すると血圧が急激に変化し、それが原因で心疾患や脳梗塞などを引き起こす「ヒートショック」が発生することがあります。

## 暖かい部屋



血圧安定

## 寒い脱衣所



血圧急上昇

## 熱い湯船



血圧急低下

血管拡張

血管収縮

## 2 予防のポイント

日々の生活習慣を整えつつ、急な温度変化を避けて、心臓への負担を減らしましょう。

- バランスの良い食事を取る
- 水分をこまめに取る
- 脱衣所や浴室は暖めてから入る
- お湯は40度前後に設定する
- 外出時はしっかり防寒する

## 3 早めの受診

次のような症状の裏には、心臓の病気が隠れていることがあります。症状が現れたら、早めに医療機関を受診しましょう。

- 胸の痛みや圧迫を感じる
- 動悸、息切れ、めまい、冷や汗などの症状がある
- 理由もなく疲労を感じる
- 背中、肩、歯などが痛む

インフルエンザ・新型コロナウイルス  
高齢者の予防接種

## 接種期限・自己負担額

インフルエンザワクチン 1/31 (土) まで 1500 円  
新型コロナワクチン 3/31 (火) まで 4500 円

## 対象者

- ・接種日に 65 歳以上の方
- ・60 歳以上 65 歳未満で心臓や腎臓、呼吸器などに重い病気があり、日常生活が困難な方

## 接種場所

県内の協力医療機関

※県外接種希望の方は事前に申請してください

ワクチンの在庫状況や予約方法、接種期限などは医療機関によって異なります。事前に医療機関へご確認ください。

問 医療対策課 28-6209

詳しくはこちら▼



## 講演会

## 認知症対応、一歩前進のヒント

- 本人も家族も笑顔で過ごすために -

2/3 (火) 13:30~15:00

福祉会館 4 階

講 香川久圭 (四国中央医療福祉総合学院 作業療法学科長)

定 100 人 ※応募者多数の場合は責任抽選

募 1/30 (金) まで

問 長寿支援課 地域包括支援センター 28-6147

¥0  
FREE 要申込

## 講演会

## 介護を学ぼう

- 知識とスキルを身に付けよう -

2/6 (金) 13:30~15:00

市役所市民交流棟 2 階

講 福野初夫 (県在宅介護研修センター)

定 30 人 ※応募者多数の場合は責任抽選

募 1/26 (月) まで

問 長寿支援課 28-6024

¥0  
FREE 要申込

申し込みはこちら▶



## 講演会

## 大切なものは目に見えない

- 幸せに生きる秘訣、人を診る医療 -

1/24 (土) 10:00~11:30

しこちゅ〜ホール 小ホール

医療の視点から、幸せに生きるための秘訣を伝えます。

講 吉川秀樹 医師 (ペルランド総合病院 医学教育センター長)

問 HITO 病院 (秘書課) 29-5604

¥0  
FREE

## 介護予防教室

## 健康うたごえ広場

1/24 (土)

① 10:30~12:00

② 14:00~15:30

中之庄公民館

問 NPO 法人カノン (寶利)

090-6286-8490

¥0  
FREEからだところの  
健康相談

1/20 (火)

9:00~11:00

保健センター

血圧測定 など

対 市内在住

問 保健推進課 28-6054

¥0  
FREE

要申込

## 休日当番医

診療時間 (午前) 9:00～12:00  
(午後) 14:00～17:00  
※受付時間は医療機関ごとに異なります

	東部	西部
12/30 火 年末	松岡整形外科医院 58-5455 (川之江町)	こんどうファミリークリニック 72-6700 (土居町津根)
12/31 水 年末	川上こどもクリニック 57-1155 (金生町山田井)	松風病院 74-2001 (土居町入野)
1/1 木 祝	井上整形外科医院 24-2171 (三島中央)	鈴木医院 74-7700 (土居町小林)
1/2 金 年始	宮崎内科 59-5000 (妻鳥町)	ふく整形外科 74-0029 (土居町中村)
1/3 土 年始	井上整形外科クリニック 58-8700 (金生町山田井)	みよし循環器クリニック 24-5311 (寒川町)
1/4 日	福田医院 23-2188 (下柏町)	相引医院 74-3127 (土居町入野)
1/11 日	岸田メディカルクリニック 56-0188 (妻鳥町)	栗整形外科病院 24-5550 (中之庄町)
1/12 月 祝	川関高橋医院 56-2022 (金生町下分)	こんどうファミリークリニック 72-6700 (土居町津根)
1/18 日	クリニック山崎内科 57-0035 (川之江町)	西岡病院 24-5511 (三島金子)
1/25 日	やべ内科クリニック 23-5018 (三島宮川)	恵康病院 74-7600 (土居町蕪崎)
2/1 日	中央クリニック 23-7808 (三島中央)	うみ・まちクリニック 24-7531 (中之庄町)
2/8 日	大西内科医院 56-2018 (金生町下分)	あんどろ整形外科 74-1715 (土居町小林)

※都合により変更される場合があります

## 急病などで困ったときは…

### えひめ救急電話相談 # 7119

(ダイヤル回線・IP 電話) 089-909-9935

医師や看護師が症状を把握し緊急性を判断します。

### 子ども医療電話相談 # 8000

(ダイヤル回線・IP 電話) 089-913-2777

医師や看護師が家庭での応急処置の方法などをアドバイスします。

### テレガイド 23-5990 ※自動音声

休日当番医や夜間救急医をお伝えします。

### 病院案内 28-9119 ※消防署

休日や夜間などに受診できる病院をお伝えします。

### 急患医療センター (内科・小児科) 56-1913

診療時間 月～土曜日 19:30～22:30

※祝日、12/30～1/3 は休診

### こども急患センター (小児科) 0897-32-5658

診療時間 月～土曜日 21:00～翌6:00

日曜・祝日 18:00～21:00

※12/31～1/3 は休診

妻鳥町1501-1

新居浜市一宮町  
1-13-52



認知症・もの忘れの相談は

## オレンジの窓口

長寿支援課 地域包括支援センター 28-6147

認知症の方や家族の語り合いの場

### 本人ミーティング

¥0  
FREE 要申込

詳しくはこちら▼



1/22 (木) 10:00～11:30

市役所市民交流棟 2 階

募 1/20 (火) まで

認知症専門医に話ませんか

### もの忘れ相談

¥0  
FREE 要申込

詳しくはこちら▼



1/22 (木) 13:30～14:30

土居窓口センター

講 枝廣篤昌 医師 (豊岡台病院)

定 2 人 (1 人 30 分程度) ※応募者多数の場合は責任抽選

募 1/15 (木) まで

5分でできる

### もの忘れチェック体験

¥0  
FREE 要申込

詳しくはこちら▼



1/19 (月) 13:30～15:00

土居窓口センター

募 1/14 (水) まで

2/ 9 (月) 13:30～15:00

川之江ふれあい交流センター 募 2/ 4 (水) まで

2/12 (木) 13:30～15:00

長寿支援課

募 2/ 6 (金) まで

しこちゅ～

## みんなのカフェ



認知症の本人や家族、地域の方、  
お気軽にご参加ください

※当月 11 日から翌月 10 日まで  
の予定を掲載しています



詳しくはこちら▼

### ふくふくカフェ

☎ 22-3442 (片木)

1/18 (日) 9:30～11:30 川之江町 1888-1

### こころの癒し喫茶

☎ 22-4967 (鎌田)

2/ 8 (日) 9:30～11:30 中曽根町 2207-1

### やまじ風喫茶

☎ 090-7577-7253 (猪川)

1/17 (土) 13:30～15:30 土居町入野 174-2

1・2 月は「はたちの献血」キャンペーン

### 献血は身近にできる社会貢献！

風邪などが流行する冬は、献血する人が少なくなり、血液が不足しやすい季節です。また近年は、若年層の献血離れも進んでいます。医療を支えるために、献血を始めてみませんか。

岡 県赤十字血液センター 089-973-0700

四国中央保健所

23-3360





# 親子の情報広場 子育てパーク

Happy Birthday  
令和7年1月生まれ

お子さま募集！(3月に満1歳)  
応募方法などは、  
ホームページに掲載！  
2/1(日) 必着



ゆら  
石川優空ちゃん  
(金生町山田井)

1歳おめでとう！  
これからますます成長してね！



かいさ  
戸田海牙くん  
(妻鳥町)

いっぱい笑って  
もつともつと大きくなーれ！

みつり  
正珠紬莉ちゃん  
(川之江町)



家族のアイドル！  
1歳おめでとう！

なおの と あ  
直野冬空くん  
(妻鳥町)



にこにこ冬空くん дайすぎ！  
元気に育ってね！



きより  
三好希依ちゃん  
(中曽根町)

3姉妹の末っ子  
いつも笑顔に癒やされてるよ



はるひ  
星川遥日ちゃん  
(川之江町)

元気いっぱい にこにこ通日  
1歳おめでとう！

せい  
高橋勢生くん  
(具定町)



毎日笑顔と癒やしをありがとう。

あんない！

児童  
歓待

令和8年1月

在宅子育て応援手当がスタート！



親と子どもの愛着形成や子どもの健全な育成を促進するために、乳幼児を家庭で養育している保護者に、市内の登録店で使える電子マネーを給付する「在宅子育て応援手当」を創設しました。

**対象者** 次の全てに該当する世帯

- ・子どもを自宅で養育している
- ・入園していない子どもがいる
- ・育休手当(育児休業給付金)を受給していない
- ・市税などを滞納していない など

**給付額** 月額2万円 ※在宅で養育している子ども一人当たり

**給付期間** 最大21か月

※生後3か月を経過した月から、2歳の誕生日の前月末まで

**給付開始**

令和7年度分 ▶ 令和8年4月

令和8年度分 ▶ 令和8年7月

※3か月ごとに給付

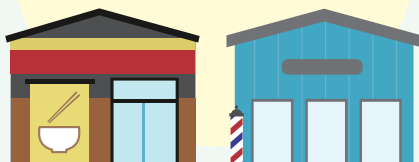
**申請方法**

1月中に、対象世帯へ案内文と申請書類を送付します。

**申請・問い合わせ先** こども家庭課 28-6027

ほっこりん手当が  
使える店舗を募集します

加盟条件や募集方法など詳しくは、広報2月号でお知らせする予定です。



「ほっこりん手当」と呼んでね！

詳しくはこちら▼



# イベント！

## おやこアートワークショップ 紙をつくる

2/28 (土) ① 10:00～12:00 (受付 9:30～)  
② 14:00～16:00 (受付 13:30～)

中之庄公民館

紙の素であるパルプに触れ、ものづくりのプロセスを体験します。

**定** 各 20 組 ※応募者多数の場合は責任抽選  
**募** 2/14 (土) まで

申し込みはこちら▼



## 紙のファッションショー

3/1 (日) 10:00～16:00 (受付 9:30～)

消防防災センター 3 階

紙を使って制作した衣装を、照明と音楽に包まれたステージで披露します。

**定** 20 組 ※応募者多数の場合は責任抽選  
**募** 2/15 (日) まで

申し込みはこちら▼



**講** 長谷川隆子・松岡美江 (こどもアート実験室)

**対** 小学生以下 ※保護者同伴

**問** こども家庭課 28-6027

¥0  
FREE

要申込

## ベビーが主役の BIG EVENT ベビまぢゅり

1/27 (火) 10:00～14:00

金生公民館

ごろ寝アート、ファーストアート、  
ベビーマッサージ など

**対** 0 歳児と家族

**定** 先着 15 組

**円** 1 家族 2000 円 (軽食 1 個付き)  
※軽食 1 個追加につき 500 円加算

**募** 1/13 (火) 10:00 開始

**問** 地域振興課

ボランティア市民活動センター 28-6039

要申込

途中退出  
OK



申し込み方法など  
詳しくはこちら▼



元気にすくすく  
大きくなってねー！



そあ  
小西想空くん  
(村松町)

合田  
優希ちゃん  
(上分町)



生まれてきてくれてありがとう！  
大好きだよ



合田  
充希くん  
(三島金子)

ヤンチャ坊やの充希くん、  
元気に育ってね。

1 歳おめでとう！  
これから元気にすくすく育ってね。



西森  
大賀くん  
(金生町下分)

## 切迫る！

### 出産・新婚世帯関連補助金 申請はお済みですか？



**申請期限** 令和 8 年 3/31 (火) ※④のみ 3/13 (金) まで

① 育児用品などの購入費用 **最大 22 万円**

② 奨学金の返還費用 **最大 20 万円**

③ 多子世帯の住宅リフォーム、引越し費用 **最大 30 万円**

④ 結婚による住宅の取得や家賃などの費用 **最大 60 万円**

**問い合わせ先** こども家庭課 28-6027

対象者など  
詳しくは  
こちら▶



## 相談・健診

¥0  
FREE

保健推進課 28-6054

### 離乳食セミナー

1/16 (金) 9:30～

**募** 1/14 (水) まで

2/13 (金) 9:30～

**募** 2/10 (火) まで

要申込



### 乳幼児健診

対象者には案内文  
を送付



### 妊婦・育児相談

1/13 (火)

13:30～15:00

保健センター

1/20 (火)

10:00～11:30

土居こども館

妊婦相談



育児相談



## 親子ふれあいあそび

¥0  
FREE

要申込

こども村  
56-1310

10:00～11:00

体操・手あそび・育児相談

**受付** 1/22 (木)

9:00～16:00

❖ 0 歳児 主体

2/9 (月)

金生公民館

❖ 1・2 歳児 主体

2/12 (木)

川之江ふれあい交流センター

詳しくはこちら▼

❖ おはなし 主体

2/5 (木)

川之江図書館







## 産業祭

## グリーンフェスタ

## みなとウォーキング&RORO船見学



## 更なる発展を感じた2日間 産業祭関連イベントが大盛況

11月15日と16日の2日間、中之庄町の伊予三島運動公園とジャジャうま広場で、四国中央市産業祭、J・Aうまグリーンフェスタが開催されました。

会場には、本市が全国に誇る特産品が勢ぞろい。ブランド里芋「伊予美人」や各種紙製品、五葉松、暖いりこなどが並び、来場者を魅了しました。恒例の大鍋で煮込んだいもたきは、今年も多くの人が行列を作るにぎわいを感じました。

見えました。

更に、16日には金子国際物流ターミナルで、四国1位のコンテナ取扱量を誇る港湾施設などが公開されました。参加者は、ガントリークレーンやRORO船、物流倉庫を見学し、税関や海上保安庁の業務を体験するなど、港の仕事や仕組みについて理解を深めました。活気ある会場の様子が、産業の更なる成長を感じさせた2日間でした。

## 恒久平和の願いを歌に乗せて 戦没者・公務殉職者追悼式典



11月23日、本市の戦没者と公務殉職者を追悼する式典がしこちゅーホールで行われ、遺族や行政関係者など約100人が列席し、恒久平和への誓いを新たにしました。戦後80年を迎える今年の式典は、若い世代を代表して市内の高校生が出席したほか、遺族による朗読や「ふるさと」の合唱が行われました。



本紙上で紹介できなかった記事や写真は、ホームページ「まちの話題」に掲載しています



お住まいの地区の委員は、今月の市報に同封するチラシやホームページをご覧ください▼



## 地域福祉の担い手に223人が就任 民生委員・児童委員が一斉改選

11月30日、民生委員・児童委員の改選に伴う委嘱状伝達式がユーホールで行われ、大西市長から新たに選任された委員へ、厚生労働大臣と県知事からの委嘱状を手渡しました。また、退任した鈴木一弘前副会長（写真）ら57人の委員に、感謝状が贈られました。



大西市長と共に褒状を手にするユニ・チャーム株式会社 高原豪久代表取締役社長執行役員（11月8日）



## 子どもたちの育成に大きく貢献 ユニ・チャームプロダクツに紺綬褒章

ユニ・チャームプロダクツ株式会社が、公益のために私財を寄付した個人や団体に贈られる「紺綬褒章」を受章されました。同社からの寄付は、スポーツや教育の振興を通じて、地域社会の未来を担う子どもたちの学びに役立てられています。



## 全国植樹祭えひめ2026 木製地球儀がやってきた！

令和8年5月に本県で開催される全国植樹祭に向け、そのシンボルである木製地球儀が県内各地で巡回展示されています。11月19日には、県東予地方局の河上芳一局長が伊予三島運動公園体育館を訪れ、大西市長に地球儀を引き継ぎました。この地球儀は、同月28日まで展示され、植樹祭をPRしました。



## スカイランニングで塩塚峰の頂へ 雨に煙る坂道を選手たちが駆け上がる

11月9日、新宮町上山の塩塚峰山頂をゴールとする、日本スカイランニング協会公認競技「四国中央スカイラン」が開催されました。小学生からプロのランナーまで参加した68人の健脚自慢たちは、時折強い雨が打ちつける中、標高1043メートルの山頂を目指し、霧が立ち込める山道を懸命に走り抜けました。



## ブランド里芋「伊予美人」を京都でPR！ うま農協と市がトップセールス

11月7日、うま農協協同組合と本市は、京都の食文化を支える京都市中央卸売市場で、ブランド里芋「伊予美人」のトップセールスを実施しました。仲卸業者の皆さまに向けて熱意あるセールストークを行うとともに、300食分のいもたきを振る舞い、伊予美人の美味しさと魅力を存分に伝えました。



## 11号バイパス・新法皇トンネル 大西市長が国土交通省と財務省に要望

11月14日、大西市長は、新居浜市や西条市、西予市の市長らと共に国土交通省と財務省を訪問し、国道11号バイパスや新法皇トンネルの早期整備を要望しました。このうち国土交通省では、廣瀬昌由技監（写真中央）から、「事業が加速するよう努力していきたい」との回答を得ました。





## 祝「わたSHIGA輝く障スポ」銅メダル ライニングディスク 河村広さんが快挙

10月に滋賀県で開催された全国障害者スポーツ大会のライニングディスク競技において、市障がい者福祉団体連合会川之江支部会員の河村広さん（三島金子）が見事銅メダルを獲得しました。

11月19日、大西市長に喜びの報告をした河村さんは「次は優勝します」と更なる活躍への意欲を見せました。



## 祝 全日本小学生ゴルフトーナメント優勝 藤原諒星さんが日本一に輝く

川之江小学校6年生の藤原諒星さん（レオマ高原ゴルフ倶楽部所属）が、10月に福島県で開催された小学生ゴルフの全国大会に出場し、見事優勝しました。

11月10日、市役所を訪れ大西市長に喜びの報告をした藤原さんは、「次の大会でも優勝を目指します」と意気込みを語り、更なる飛躍を誓いました。



## 目指せ未来の日本代表 新体操 西山愛珠さんが全国大会出場

川之江南中学校1年生の西山愛珠さん（観音寺RG所屬）が、11月に東京都立川市で開催された新体操の全国大会に出場しました。

大会を控えた11月17日に出場報告のため市役所を訪れた西山さんは「全ての種目をノミスで演技し、自分らしい明るい笑顔で頑張ります」と意気込みを語りました。



## いざ、柔道家の憧れの舞台へ 川之江柔道会の3選手が全国大会へ

川之江柔道会の喜井蓮翔さん（川之江小6年・写真中央）、大西救助さん（松柏小5年・同右）、石川慶さん（上分小5年・同左）が、東京都文京区の講道館で11月に開催された柔道の全国大会に、県代表で出場しました。

3人は11月10日に大西市長を表敬訪問し、憧れの舞台に懸ける思いを語りました。



## 世界を魅了した日々を一挙公開 EXPO書道パフォーマンス躍動展

2千人の観客を魅了し大成功を収めた「書道パフォーマンス甲子園in EXPO」や日本各地の魅力が集まる中でひととき注目を集めた「地方創生SDGsフェス」など、大阪・関西万博での書道パフォーマンス甲子園の躍動を伝える展示会が11月26日から約1か月間、市役所で開催され、好評を博しました。



## つなげ！書道の衝動！SHODOー 次回大会のキャッチコピーが決定

令和8年8月2日に開催予定の第19回書道パフォーマンス甲子園のキャッチコピーが、11月10日に高校生運営チームによる協議で決定しました。キャッチコピーには、「これまでの思いを次につないでいく」という決意と、「多くの人の心を動かすような大会にしたい」という願いが込められています。





## 迅速な対応が命をつなぐ 功労者2人に表彰状を贈呈

8月、市内の飲食店で心肺停止となった方に対して、居合わせた阪本悠貴さん（土居町野田・写真左）と浅野功基救急救命士（同右）が、救急隊の到着まで心肺蘇生を行い、救命につながりました。

11月25日、2人の多大な功績をたたえ、坂上消防長から人命救助功労者表彰が贈られました。



## 支援物資の受け渡しを円滑に 県と市が合同で物資拠点訓練を実施

11月28日、県東予地方局と本市の合同で、災害発生時に支援物資の搬入や保管、搬出を円滑に行うための訓練が実施されました。

訓練では、県の備蓄物資を広域物資拠点である新居浜市の山根公園に集約した後、土居窓口センターに搬送。仕分けられた物資を市内2か所の避難所で受け入れました。



## 保育中に震度7の地震が発生！ 災害時に取るべき行動を模擬訓練

災害時に安全を確保しながらサービスを提供するための「業務継続計画」を用いた訓練が、11月20日に福祉会館で行われました。

参加した市内の保育士ら約40人は、園児や職員の負傷、建物や設備の損傷、市民からの救助要請、近隣で発生した火災など、次々と起こる事態に即断即決で対応しました。



## まちを守る勇気を体験 消防フェスティバルで防災を知る

誰もが楽しく消防や防災活動を学べるイベント「消防フェスティバル」が、11月30日に消防防災センターで開催され、多くの親子連れでにぎわいました。

参加者は、ロープを使った人命救助や心肺蘇生とAED体験、本物のホースを使った放水体験などに熱心に取り組む、防災への理解を深めました。



## 差別のない明るい幸せな暮らしを 人権のつどいで日常に潜む差別を考える

12月7日、ユーホールで「人権のつどい」が開催され、人権作品の展示や表彰、講演会を通じて人権意識を高めました。

「日常の中の部落差別」をテーマに講演した上川多実さんは、現代社会において潜在化し、見えにくい形で浸透している差別について、自身の体験を交えながら語りました。



## 更なる学びと備えを 市民ミュージカルで防災展を開催

11月30日、上演中のミュージカルとの連携企画として、防災知識を更に深めるためのブースをしこちゅうホールに設けました。

ブースには、市と防災協定を結ぶ損保ジャパンも参加し、水害時の避難に必要な持ち物や服装を学ぶゲーム、自主防災組織の作り方を紹介するパネル展示などが行われました。

※2、3ページに関連記事



## BEGIN

### さにしゃんサンゴSHOW!!

～35年目の音楽旅団ツアー～

3/14(土) 17:00～(開場 16:00)

しこちゅ〜ホール 大ホール

デビュー 35 周年を迎えた BEGIN が 35 年分の音楽を届けます。

友の会 8500 円、一般 8800 円、中学生以下 2500 円

※全席指定

※未就学児は、大人 1 人につき  
1 人ひざ上鑑賞無料

チケット販売

友の会 1/17(土) 10:00～

一般 1/24(土) 10:00～

しこちゅ〜ホール

※1人4枚まで

※友の会先行販売で売した場  
合、一般販売はありません

問 しこちゅ〜ホール 59-4510



詳しくは  
こちら▶



## 映画上映会

### ぼくが生きてる、ふたつの世界

聴覚障がい者用字幕付き

2/8(日) ① 10:00～(開場 9:40)

② 13:00～(開場 12:40)

③ 16:00～(開場 15:40)

しこちゅ〜ホール 小ホール

耳の聞こえない母と聞こえる息子が織りなす感動の実話。

対 小学生以上

円 一般 1200 円(当日 1500 円)

大学生 1200 円(当日 1300 円)

高校生以下 800 円

チケット販売 販売中

■しこちゅ〜ホール

■ユーホール

問 しこちゅ〜ホール 59-4510



詳しくはこちら▶



# EVENT INFORMATION

四国中央ふれあい大学講座

## はらぺこあおむしショー

2/14(土) ① 11:30～(開場 11:00)

② 14:00～(開場 13:30)

しこちゅ〜ホール 大ホール

世界各国で話題を呼んだショーが日本上陸!

ベストセラー絵本の世界をそのまま表現した舞台をお楽しみください。

円 一般 2000 円、高校生以下 1000 円、

親子ペア(大人・未就学児各 1 人) 2000 円

※当日 500 円増

※全席指定

※2歳未満は、大人 1 人につき

1 人ひざ上観覧無料

チケット販売 1/14(水)～

■文化・スポーツ振興課

■しこちゅ〜ホール

■ユーホール

■明屋書店川之江店

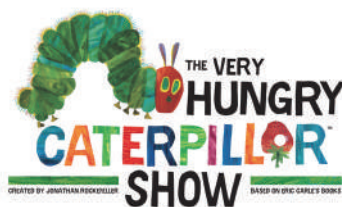
■イープラス

■ローソンチケット(Lコード:62284)

※完売した場合、当日券の販売はありません

問 四国中央ふれあい大学事務局

(文化・スポーツ振興課) 28-6043



詳しくは  
こちら▼



明治大学

## マンドリン倶楽部演奏会

3/12(木) 18:00～(開場 17:30)

しこちゅ〜ホール 大ホール

創部 103 年を迎えるマンドリン倶楽部が迫力ある演奏を届けます。

ゲスト 山本リンダ

円 前売り 3500 円

チケット販売 販売中

■しこちゅ〜ホール

■酒駅 おおにし(三島中央 5-9-2)

問 酒駅 おおにし 23-3549



子育て情報 防災情報 イベント情報 市内放送

四国中央市公式 LINE

友だち募集中

友達登録はこちら

暮らしに役立つ、  
さまざまな情報をお届け!

「受信設定」をして  
欲しい情報を GET しよう!



四国中央市

広報 四国中央

広告 募集中

簡単なデザイン承ります!

酒駅 おおにし

23-3549

詳しくはこちら▶

酒駅 おおにし

23-3549

葬祭会館プリエール スタッフ募集

霊柩車運転手

葬祭業務の補助  
●霊柩車運転  
●葬儀における準備や旅行手配

時給 ¥1,150  
固定給  
運転手当 ¥50,000(一律支給)

葬祭事務員

葬祭業務の補助  
●葬祭の事務  
(既存システムへのパソコン入力)  
●葬儀対応●接客

時給 ¥1,050  
土日祝日勤務可能な方、歓迎  
土日祝日 ¥100アップ

詳しくはお問い合わせ

葬祭会館プリエール川之江(番島町2788) 0896-58-6889(担当:木浦)  
葬祭会館プリエール三島(中之庄町1684-4) 0896-24-5600(担当:野村)



参加費は"食べ物"!

## しこちゅ〜国際交流フェスタ

2/1 (日) 14:00~16:30 (受付13:30~)

福祉会館 4階

ポットラックパーティー  
やステージイベントなど  
WakuWakuする催しが盛  
りたくさん!

簡単なおかずやデザートな  
ど、お好きな品を

1人1つご持参  
ください



市国際化推進実行委員会(地域振興課) 28-6014

ステージイベント出演者募集中!

詳しくは、お問い合わせください。

※ 1/15 (木) まで



## アマチュア芸能団体の祭典 ユーフェスタ

2/8 (日) 13:00~ (開場 12:30)

ユーホール 大ホール

フラダンスや吹奏楽など、7 団体が出演。

ゲスト 黒川 遼 (マジシャン)

¥200 円

チケット販売 販売中

ユーホール、しこちゅ〜ホール

ユーホール 28-6353



## シトラスにこここコンサート with サーティグラスボーイズ

1/31 (土) 13:30~15:30 (受付 12:30~)

土居隣保館

13:30 ~ 絵本の読み聞かせ (手話通訳付き)

13:50 ~ サーティグラスボーイズ コンサート

シトラスみんなの応援隊 090-9776-6093 (福濱)



結成 47 年の  
ブルーグラスバンド



アスリートと一緒に体を動かそう!

## SOMPOボールゲームフェスタ

2/23 (月・祝)

伊予三島運動公園体育館・  
多目的グラウンド



一緒に  
体を動かそう!



アンバサダー  
大野 均さん  
(元ラグビー日本代表)

親子で参加! あそびバ!

9:00~11:45 (受付 8:30~)

気軽にできるいろいろな遊びに  
親子でチャレンジしよう。

対 年中~小学 3 年生と保護者 定 先着 60 組 (120 人)

未経験者大歓迎! キッズチャレンジ

13:00~16:45 (受付 12:30~)

バレーボール、ハンドボール、ソフトボール、  
アメフトを 40 分ずつ体験しよう。

対 小学 1~6 年生 定 先着 100 人

シューズ、水筒、  
タオルを持ってきてね



募 1/14 (水) ~ 2/16 (月)

2 次元コードから申し込み。

伊予三島運動公園体育館 28-6071

申し込みは  
こちら▶



## 森の木と遊ぼう! 冬のネイチャーゲーム

1/25 (日) 10:00~12:00 (受付 9:30~)

森と湖畔の公園 中央広場 集合

定 先着 30 人程度 円 高校生以上 300 円、中学生以下 200 円

募 1/11 (日) ~ 1/21 (水)

参加者全員の住所、氏名、年齢、電話番号を明記し、メー  
ルで申し込み。

問 えひめ赤星シェアリングネイチャーの会 24-7551 (石川)  
akaboshisn@gmail.com



## 友活・恋活 大人の修学旅行

参加者募集

2/14 (土) 10:00~16:00

栄町商店街 駐車場 集合

川之江城観光やいりこご飯づくりなどで仲を深めよう!

対 20 歳 ~ 35 歳までの独身男女

定 男女各 8 人 ※応募者多数の場合は、責任抽選

募 1/31 (土) まで

電話で申し込み。

問 いりこ倶楽部 090-8692-5712 (石川)



## 本物そっくり! 化石のレプリカを作ろう

2/14 (土) 16:00~18:00

川之江ふれあい交流センター

講 山根勝枝 (県総合科学博物館 学芸員)

対 市内在住の小学 5 年生 ~ 中学 3 年生

定 先着 15 人 円 500 円 (保険料含む)

募 1/11 (日) 開始

2 次元コードから申し込み。

問 かわのえ理科クラブ 080-5125-5772 (高野)



申し込みは  
こちら▼



## “四国中央ひうち合唱団”

### 団員募集



合唱曲 *choral music*

・高田三郎「水のいのち」

・團伊玖磨「筑後川」

・佐藤真「蔵王」

・大中恩「島よ」

・ヴィクトリア「モテット」

※定員あり

応募方法

ハガキに住所、氏名、電話番号を明  
記の上、下記まで郵送してください。

連絡先

石川 伸二 0896-23-6490

〒799-0413 四国中央市中曾根町 1513-2

## 「屋根・外壁 塗り替えセミナー」

無料 要予約

お住まいの塗り替えをする前に、聞き  
たい! 知りたい! 予備知識をご紹介!

開催日程・ご予約 はこちら▶



プロタイムズ新居浜店 0120-920-203  
四国竹林塗装工業株式会社 〒792-0893 新居浜市多喜浜 6-11-64



シコチュー  
U I J  
仕事人

卸売業編



のりあき  
川端徳昭さん (紙製品卸売会社勤務)

1994年 上分町生まれ  
経済学を学ぶために東京の大学へ進学。卒業後は東京の企業などで人事や採用業務に携わり、2021年にUターン。現在は市内企業で採用業務を担当する。

故郷で人と仕事をつなぐ

東京の大学に進学し、卒業後も故郷に戻ることなく、東京の企業に就職しました。転職先のI-T企業で採用業務を担当したことで人事の奥深さを知り、Uターンした現在も紙製品の卸売会社で社員の採用を担当しています。今後も、これまでの採用業務で培った知識やスキル、そしてUターン就職者としての経験を活かして、紙のまちの人材確保に貢献していきたいと思っています。

故郷には故郷の魅力がある

私は、バイクやDIYなど、都会ではなかなか楽しめない趣味を満喫するために、故郷にUターンしました。都会には都会ならではの魅力がありますが、故郷にはまた異なる素晴らしさがあります。故郷を離れて働いている人には、一度立ち止まって自分の人生をトータルで考えてみることをお勧めします。きつと、故郷に光るものがあるはずですよ。

四国中央市で働きたいあなたを応援！

四国中央市×ハローワーク 合同就職面接会

市内企業  
15社参加

1/21 (水) 13:30～16:00 (受付 13:00～15:00)

福祉会館 4階

1日で複数の企業の面接が受けられる！

職業相談や企業説明のみの参加も可。

対 求職中の方、令和8年3月卒業予定の学生

問 ハローワーク四国中央 24-5770

面接を希望する企業が決まっている方は、事前に電話でお申し込みください。



参加企業など、詳しくはこちら▶



移住に関する問い合わせ先 四国はひとつ課 ☎ 28-6168

故郷で学ぼう

四国中央医療福祉総合学院

📍 中之庄町 1684-10 ☎ 24-1000

学院祭りレポート

みんなで力を合わせて準備した学院祭は、かけがえない特別な一日になりました。私はその中のダンス大会に出場し、仲間と共に練習を重ねた結果、見事優勝することができました。日々の練習を通して、仲間と協力することの大切さや、自分から積極的に行動する力を身につけることができたと感じています。

学院祭で得た経験を糧に、授業や実習にも全力で取り組み、チーム医療の一員として患者さんに寄り添い、最善のケアを提供できる看護師を目指します。

実行委員として  
学院祭の運営にも  
携わりました！



ことは  
黒川琴羽さん  
(看護学科2年)



二人羽織大食い大会など、ステージイベントも大盛り上がり

模擬店をたくさん出店しました

子どもたちもたくさん来てくれました！



入試出願受付中

エントリー期間 第5回

1/14 (水) ～ 2/3 (火)

試験区分や募集要項など

詳しくはこちら▶



新入生を応援します

全日制4学科 入学金を 全額補助

転入者 家賃を 一部補助

市内就職者 卒業後に 祝金支給

対象者や補助額など

詳しくはこちら▶



夜間個別相談 week

1/26 (月) ～ 1/30 (金)

18:30～20:30

学科や授業内容、学費など何でも相談できます。

申し込みはこちら▶







# 紙のまちの本棚



四国中央市図書館  
ホームページ

## EVENT

### 映画会

「ポトフ 美食家と料理人」

洋画・フランス語 / 日本語字幕

1/15 (木) 10:00~12:20

川之江図書館

19 世紀末のフランスを舞台に、天才料理人と美食家の恋愛を描いた物語。

¥0  
FREE

### 図書リサイクル市

1/24 (土)・25 (日) 9:00~17:00

川之江図書館

新しい持ち主を探している本を迎えに行こう！

¥0  
FREE

### ワークショップ

ミツマタでデコレーションしよう

2/1 (日) 10:00~11:30

川之江図書館

ミツマタの枝を使って、オリジナル作品を作ろう！

講 松本莉央 (美術家・紙アクセサリ作家)

対 小学生 (3 年生以下は保護者同伴)

定 先着 15 人

募 1/13 (火) 10:00 開始

¥0  
FREE



### 楽しい科学教室

回すと色が変わるコマのふしぎ

2/1 (日) 10:00~11:45

三島図書館

対 小学生 (3 年生以下は保護者同伴)

定 先着 25 人

募 1/13 (火) 9:00 開始

持 はさみ、カッター、木工用ボンド、のり、色鉛筆、不要になった CD など

¥0  
FREE



## 私の 1 冊

### モヤモヤそうだんクリニック

池谷裕二・ヨシタケシンスケ / 著 NHK 出版

私がこの本をおすすめする理由は、心のモヤモヤを解決するヒントがあるからです。特に良かったのは、「どうしたらプレッシャーに強くなれますか？」という部分です。プレッシャーを感じると、頭の中を良からぬことがたくさんめぐります。そのようなモヤモヤを解決するヒントが得られます。

心のモヤモヤがスッキリするので、ぜひ読んでみてください。



妻島小学校 6 年  
篠原あさひさん

## 新刊紹介

### さよならの保険金

額賀 滯 / 著 KADOKAWA

漁師だった父の遭難事故で、家族と就職先を一度に失った麻海は、保険調査員の叔父のもとに転がり込む。見習い調査員となった麻海は、詐欺が疑われる事案の調査をする中で、生と死、お金にまつわる様々な家族の思いにふれて…。

(TRCマークより引用)



## 1月の 図書館 休館日 月曜日と

川之江図書館 ☎ 28-6256 30 日 (金)  
三島図書館 ☎ 28-6053 30 日 (金)  
土居図書館 ☎ 28-6354 13 日 (火)、30 日 (金)  
おやこ図書館 ☎ 28-6258 31 日 (土)  
全館 (年末年始) 12/30 (火) ~ 1/3 (土)

紙のまちで働く紙ンデレラ、春からデビューする紙ンデレラ。紙について楽しそうに話すその瞳はキラキラと輝いていました。(高)

新宮ダム 50 周年。暮らしや産業を支える水の重要性を改めて感じました。取材にご協力いただいた皆さま、ありがとうございました。(西)

午年は、活力に満ち、物事が大きく動く年と言われています。そのエネルギーを受け取り、一步を恐れず前へ進む年にしたいです。(北)

具定展望台で日の出写真を撮影。この季節、四国山地を背にした本市平野部は、東西 2 か所から朝日が差し始めることを知りました。(近)

## 編集後記





# 防災

防災まちづくり推進課  
28・6934

防災情報  
発信中▼



## 防災用品ガイドブック yuiitsu 防災版 ユイイツ 発行！



「日本一の紙のまち」の企業が製造した、避難生活で役立つ紙製品を一冊の冊子にまとめました。

掲載している紙製品のラミネート袋やポディシート、ドライシャンプーなどは、洗浄を必要とせず使い捨てができるため、断水時でも避難所の衛生的な生活環境の確保や体を清潔に保つことに役立ちます。また、軽量でコンパクトなため、防災備蓄品に最適です。

本市だからこそお届けできる確かな「紙のチカラ」。市内企業が作る紙製品の魅力を、改めて感じていただける一冊です。



紙のチカラで、災害に強いまちづくりを。

他自治体に送付したり、イベントで配布したりして、紙のまちをPRします



### 配布場所

- ・防災まちづくり推進課（市役所3階）
- ・防災、紙製品関連イベントなど

ウェブブックはこちら▶



ペットの快適を守る  
・ウェット手袋  
・歯磨きシート



落ち着く居場所をつくる  
・段ボールパレット  
・紙製の脱臭機



トイレ環境を支える  
・段ボールトイレ  
・トイレレットペーパーなど



体の清潔を保つ  
・ペーパータオル  
・ポディシート など



避難生活の食事を支える  
・ラミネート袋  
・耐油袋

本冊子で紹介している防災用品

日本一の紙のまちは  
ペット用品もたくさん

## THE BEST PET CITY



まだまだ元気に過ごそうわ！  
れおん大好き！

レオン（トイプードル）  
土居町津根



これからたくさん  
思い出そうわ！  
だいすき！

ベガ・アル  
（ミニチュアダックス）三島朝日



うちのアイドル、  
オヤツが大好きで、  
いつもお客さんを  
玄関で待ってます

メイ（ジャックラッセルテリア）  
妻鳥町

## 水田 法律 事務所

愛媛弁護士会所属 弁護士水田大輔  
まずはお気軽にお電話を

☎(0896) 22-4003

四国中央市市川之江町1856-35  
三木ビル3階



交通事故・相続  
不動産の問題・離婚  
債務整理  
その他民事一般

## 便利でおトクな高速バスで

三島川之江インターから楽々アクセス♪

（市営専用駐車場あり※29台）

大阪 4,900円

三宮 4,450円

京都 5,350円

快速3列シートで毎日運行♪

名古屋 5,500円～

（※往復利用時の片道あたりの運賃）

松山・高知・徳島へも毎日運行中！



ジェイアール四国バス  
☎ 089-941-0489



## — 思い伝えるお手伝い。 —



〒799-0431 寒川町2582

株式会社 ヨンパ



TEL 0896-25-2426 FAX 0896-25-2570

