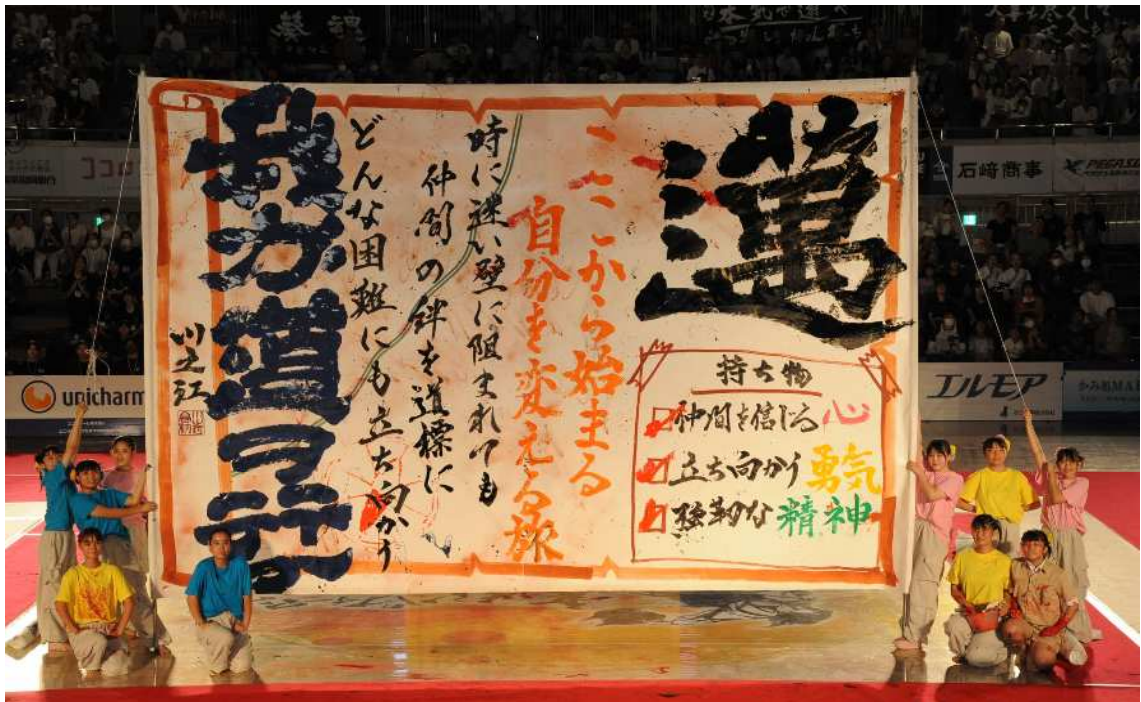


令和7年度



四国中央市教育要覧



四国中央市教育委員会

表紙：第 17 回書道パフォーマンス甲子園(川之江高等学校)

目 次

四国中央市の概要.....	3
教育委員会のあゆみ.....	6
I 教育行財政	
1. 教育長・教育委員会委員	11
2. 教育委員の活動状況.....	11
3. 歴代の教育委員.....	13
4. 教育委員会組織機構図 及び 事務分掌.....	14
5. 財政状況	22
6. 教育委員会関係施設等	26
7. 令和5年度～令和9年度 四国中央市教育委員会取組方針	27
II - 1 学校教育	
1. 基本方針.....	29
2. 重点目標と推進施策	29
II - 2 幼稚園教育	
1. 基本方針	33
2. 重点目標と推進施策	33
II - 3 学校給食	
1. 基本方針	35
2. 重点目標と推進施策	35
3. 学校給食・共同調理施設一覧	36
4. 給食計画	37
II - 4 青少年健全育成	
1. 基本方針	38
2. 重点目標と推進施策	38
3. 事業の取組	39
III 社会教育	
1. 基本方針	42
2. 重点目標と推進施策	42
3. 各種事業の取組	44
4. 生涯学習事業	46
5. 新宮少年自然の家事業.....	47
IV 社会体育	
1. 基本方針	48
2. 重点目標と推進施策	48
3. 社会体育関係団体	49
4. 社会体育組織図	50
5. 社会体育年間行事予定	51

V 文化振興	
1. 基本方針	53
2. 重点目標と推進施策	53
3. 各種事業の取組	54
4. 文化施設事業	55
5. 文化財保護事業	57
VI 図書館	
1. 基本方針	58
2. 重点目標と推進施策	58
3. 図書館各種事業の取組	59
4. 施設の概要	60
5. 図書館利用案内	62
VII 人権教育	
1. 基本方針	64
2. 重点目標と推進施策	64
3. 人権教育関係団体	65
<資料>	
1. 小、中学校学年別児童数・生徒数・学級数	66
2. 小、中学校年度別児童数・生徒数	67
3. 小、中学校教職員数	69
4. 市立幼稚園園児数・学級数	70
5. 公立幼稚園年度別園児数一覧表	71
6. 認定こども園年度別教育認定園児数一覧表	72
7. 四国中央市立幼稚園・認定こども園・小学校・中学校一覧	73
8. 四国中央市立幼稚園・認定こども園・小学校・中学校校地・建築面積一覧	74
9. 四国中央市学校給食共同調理場運営委員会委員名簿	75
10. 四国中央市少年育成センター運営協議会委員名簿	76
11. 不審者情報	77
12. 公民館等一覧表	78
13. 社会教育施設一覧表	79
14. 四国中央市愛護班連絡協議会役員名簿	80
15. 四国中央市連合婦人会役員名簿	80
16. 四国中央市公民館長名簿	81
17. 四国中央市社会教育委員名簿	82
18. 四国中央市PTA連合会役員名簿	83
19. 四国中央市スポーツ推進委員名簿	84
20. 四国中央市スポーツ推進審議会委員名簿	85
21. 四国中央市スポーツ少年団役員名簿	86
22. 四国中央市部活動地域移行検討委員会委員名簿	87
23. 四国中央市文化財保護審議会委員名簿	88
24. 四国中央市博物館等運営協議会委員名簿	88
25. 四国中央市図書館協議会委員名簿	89
26. 四国中央市人権教育協議会役員名簿・組織図	90

四国中央市の概要

四国中央市は、平成16年4月1日に川之江市、伊予三島市、宇摩郡土居町及び宇摩郡新宮村の2市1町1村の合併により誕生しました。愛媛県の東端部に位置し、東は香川県に面し、南東は徳島県、更に南は四国山地を境に高知県と4県が接する地域となります。県都松山市と高松市へは約80キロメートル、高知市までは約60キロメートル、徳島市までは約100キロメートル、大阪市へ約300キロメートル、東京都まで約800キロメートルの距離にあります。

高速道路が交差する交通の要衝であり、高速道路網の整備により、三島川之江、土居、新宮の3つのインターチェンジと川之江、川之江東の2つのジャンクションを持ち、四国の「エクスハイウェイ」の結節点となっています。

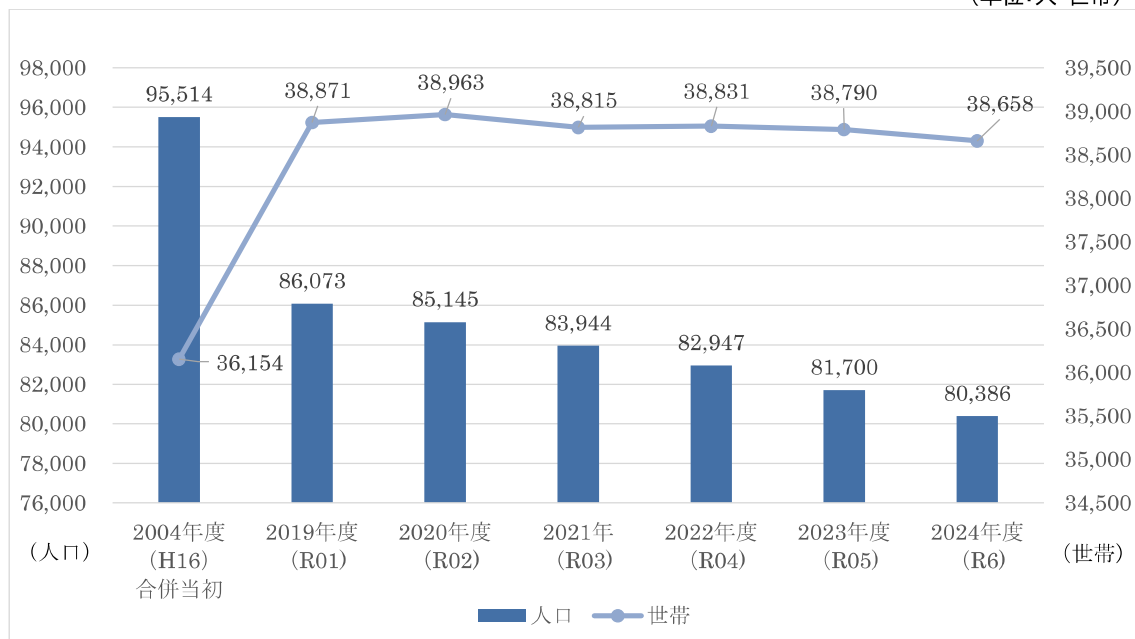
製紙、紙加工業において日本屈指の生産量を誇り、総務省統計局が公表している「2023年経済構造実態調査」によると、「パルプ・紙・紙加工品製造業」の製造品出荷額等(2022年実績)において、市町村合併以降、19年連続で全国1位となりました。



- 位置 東経 133度32分 北緯 33度58分
- 広がり 東西 31.5キロメートル 南北 23.7キロメートル
- 人口 80,386人 男39,594人 / 女40,792人 (令和7年3月末日 現在)
- 世帯数 38,658世帯(令和7年3月末日現在)
- 面積 421.24 平方キロメートル (令和7年全国都道府県市区町村別面積調)

■ 四国中央市の人口の推移

(単位:人・世帯)



※ H27 より外国人の数を含んでいます。



市長、副市長、市議会正副議長、教育厚生委員会

■市長、副市長

(令和7年4月28日 現在)

役職名	氏名
市長	大西 賢治
副市長	—

■市議会議長、市議会副議長

(令和7年4月1日 現在)

役職名	氏名
市議会議長	山川 和孝
市議会副議長	眞鍋 利憲

■教育厚生委員会

(令和7年4月1日 現在)

役職名	氏名
委員長	吉原 敦
副委員長	宇田 秀雄
委員	田邊 恵子
〃	村上 智子
〃	宮崎 恵
〃	飛鷹 裕輔
〃	川上 賢孝

四国中央市教育委員会のあゆみ

- 平成16 4 四国中央市教育委員会 誕生
4 暁雨館開館
6 四国中央市発足後初の四国中央ふれあい大学講座開講 第52回 よしもとデリバリー劇場
～メッセンジャー組～
6 四国中央市PTA連合会設立
6 四国中央市愛護班連絡協議会発足
- 平成17 4 自然の家施設が新宮少年自然の家として利用開始
9 新宮少年自然の家 野外炊事棟竣工
- 平成18 2 四国中央ふれあい大学情報発信事業 第1回 四国中央ふれあい市民劇団「風の王国」
4 四国中央市文化協会設立
4 財団法人四国中央市体育協会設立
5 四国中央市連合婦人会発足
6 新宮少年自然の家 雨天作業所竣工
11 県内初の小中一貫校として「新宮小中一貫教育特区」が内閣府から認定
11 川滝小学校PTAが文部科学大臣表彰優良PTAを受賞
- 平成19 3 寺内小学校廃校
3 寺内幼稚園廃園
3 四国中央市が第72回国体「フェンシング」「軟式野球」の開催地に内定
4 新宮小中学校、県内初の小中一貫校として開校
4 三島東中学校完成(改築)
- 平成20 1 「四国中央市地域児童見守りシステム」 市内5小学校の1～3年生を対象に試験運用開始
3 『四国中央市の文化財』発刊
3 四国中央市が第72回国体「空手道」「ラグビーフットボール」の開催地に内定
4 旧寺内小学校・寺内幼稚園施設が新宮少年自然の家寺内分館として利用開始
7 「第1回書道パフォーマンス甲子園」開催 出場3校 優勝 愛媛県立三島高等学校
- 平成21 3 四国中央市が第72回国体「ラグビーフットボール(少年の部)」の開催地に内定
3 財団法人やまじ風スポーツ財団解散
5 四国中央市PTA連合会が特別支援教育の理解拡大の活動を開始
8 「第2回書道パフォーマンス甲子園」開催 出場5校 優勝 広島県立五日市高等学校
11 妻島小学校PTAが文部科学大臣表彰優良PTAを受賞
- 平成22 3 中之庄幼稚園廃園
4 「四国中央市地域児童見守りシステム」本格稼働 市内全19小学校の1～6年生が順次利用
開始
6 「上分西遺跡」発掘調査において県下初となる銅鐸片出土
7 「第3回書道パフォーマンス甲子園」開催 出場12校 優勝 大分高等学校
10 「NPO 法人紙のまち図書館」を指定管理者として市内図書館運営を開始
10 小中学校耐震化工事開始
- 平成23 3 『ふるさと宇摩の人々～四国中央市の偉人たち I ～』発刊
4 中之庄公民館完成(新築)
7 「第4回書道パフォーマンス甲子園」開催 出場15校 優勝 大分高等学校

- 9 「宇摩向山古墳」国史跡に指定される
- 10 川之江小学校完成(改築)
- 11 「宇摩向山古墳」国指定記念シンポジウムを開催
- 平成24 1 「第1回 四国中央市紙のまち新春競書大会」開催
- 3 四国中央市が第72回国体公開競技「綱引」の開催地に内定
- 3 関川小学校体育館完成(改築)
- 3 土居中学校体育館完成(改築)
- 4 川之江奨学会・伊予三島奨学会、公益財団法人へ移行
- 6 四国中央市体育協会、公益財団法人へ移行
- 7 第72回国民体育大会の愛媛県開催が正式内定
- 7 「第5回書道パフォーマンス甲子園」開催 出場19校 優勝 鳥取県立鳥取東高等学校
- 10 「宝蔵寺跡」第1次発掘調査において古代官衙(かんが)関連の遺構を確認
- 平成25 1 「第2回 四国中央市紙のまち新春競書大会」開催
- 2 三島南中学校北校舎完成(改築)
- 3 富郷小学校廃校
- 3 第72回国民体育大会四国中央市準備委員会設立発起人会 開催
- 5 愛媛県PTA連合会長が四国中央市より選出される
- 7 「第6回書道パフォーマンス甲子園」開催 出場20校 優勝 大分高等学校
- 8 市立小中学校の教育用コンピュータ 886 台等をリプレース
- 9 第72回国民体育大会四国中央市準備委員会設立総会・第1回総会
- 11 松柏小学校南校舎完成(改築)
- 平成26 1 「第3回 四国中央市紙のまち新春競書大会」開催
- 3 長津公民館新築落成(落成式 平成26年5月)
- 7 (公財)日本体育協会理事会において第72回国民体育大会の愛媛県開催・会期が正式決定
- 8 「第7回書道パフォーマンス甲子園」開催 出場20校 優勝 愛媛県立三島高等学校
- 12 市発足10周年記念綱引大会 開催
- 平成27 1 市発足10周年記念事業「しこちゅーご当地かるた」作成
- 1 「第4回 四国中央市紙のまち新春競書大会」開催
- 2 史跡「宇摩向山古墳」保存管理計画策定
- 4 「NPO 法人紙のまち図書館」を指定管理者として、図書館に併せ郷土資料館の管理運営を開始
- 6 授業のユニバーサルデザイン化モデル校4校(金生第一小学校、三島小学校、中之庄小学校、土居中学校)に電子黒板21台配備
- 7 「第8回書道パフォーマンス甲子園」開催 出場21校 優勝 香川県立高松商業高等学校
- 平成28 1 「第5回 四国中央市紙のまち新春競書大会」開催
- 3 青少年の心を育てる指標として『宇摩の子の誓い』を策定
- 7 「宇摩の子の誓い」啓発用クリアファイルを市内全小・中・高校生に配布
- 8 全小学校(19校)の6年生の教室に電子黒板台配備
- 8 「リオデジャネイロ2016オリンピック競技大会パブリックビューイング」開催及び近藤楓選手・四国中央市民大賞授与
- 8 「第9回書道パフォーマンス甲子園」開催 出場21校 優勝 香川県立高松商業高等学校
- 12 新宮小中学校竣工
- 平成29 1 「第6回 四国中央市紙のまち新春競書大会」開催

- 4 新宮小規模特認校事業開始
- 7 中曽根公民館新築落成(落成式 平成30年8月)
- 8 「第10回書道パフォーマンス甲子園」開催 出場21校 優勝 福岡県立八幡中央高等学校
- 9 第72回国民体育大会「愛顔つなぐ愛媛国体」開催 9月30日～10月10日
 - 軟式野球(成年男子) 浜公園川之江野球場
 - フェンシング(全種別)伊予三島運動公園体育館
 - ラグビーフットボール(少年男子)スカイフィールド富郷
 - 空手道(全種別)伊予三島運動公園体育館
- 平成30 1 「第7回 四国中央市紙のまち新春競書大会」開催
- 3 川之江文化センター耐震改修工事完了
- 3 小中学校耐震化工事完了
- 4 川之江ふれあい交流センター竣工
- 4 愛媛県立新居浜特別支援学校分校の開設に係る基本協定締結
- 7 「第11回書道パフォーマンス甲子園」開催 出場20校 優勝 福岡県立八幡中央高等学校
- 平成31 1 「第8回 四国中央市紙のまち新春競書大会」開催
- 3 東部学校給食センター完成
- 令和 元 6 中学校大型提示装置整備(21 台)
- 7 考古資料館閉館
- 8 「第12回書道パフォーマンス甲子園」開催 出場20校 優勝 長野県松本蟻ヶ崎高等学校
- 12 教育用タブレット端末(Windows)整備(863 台)
- 令和 2 1 4地区合同成人式 開催(しこちゅ～ホール)
- 1 「第9回 四国中央市紙のまち新春競書大会」開催
- 2 教育用タブレット端末(クロムブック)整備(145 台)
- 3 小・中学校空調設備設置工事完了
- 4 金生公民館新築落成(落成式 令和2年3月)
- 4 適応指導教室キトリ 再開
- 7 四国中央市歴史考古博物館・高原ミュージアム リニューアルオープン
- 8 第13回書道パフォーマンス甲子園代替事業作品展示
- 9 中学校大型提示装置整備(67 台)
- 10 四国中央ふれあい大学情報発信事業「まちを行く～歴史考古博物館・安楽寺編」
- 令和 3 1 小学校大型提示装置整備(104 台)
- 1 「第10回 四国中央市紙のまち新春競書大会」開催
- 3 小・中学校ブロック塀改修工事完了
- 3 GIGAスクール構想ネットワーク工事完了 一人一台端末(クロムブック)整備完了(6,512 台)
- 4 愛媛県立新居浜特別支援学校みしま分校開校
- 4 東京 2020 オリンピック聖火リレー
- 4 教職員総会(オンラインで実施)
- 6 FC 今治あったかしこちゅ～ディ (対 AC 長野パルセイロ)
- 6 愛媛大学紙産業イノベーション連携授業開催
- 7 「第14回書道パフォーマンス甲子園」開催 出場21校 優勝 長野県松本蟻ヶ崎高等学校
- 8 東京 2020 パラリンピック聖火ビジット
- 10 愛媛大学教育学部との連携協力に関する覚書締結
- 12 真鍋淑郎博士、ノーベル物理学賞受賞(四国中央市新宮町出身)

- 12 真鍋淑郎博士、ノーベル物理学賞受賞お祝い給食
- 12 冬休みプログラミング教室開催
- 令和 4 1 成人式(2部制 しこちゅ〜ホール)
- 1 「第11回 四国中央市紙のまち新春競書大会」開催
- 3 小・中学校トイレ改修工事完了(洋式化)
- 4 第15回書道パフォーマンス甲子園アンバサダーに青柳美扇氏就任
- 5 GIGAスクール運営支援センター開設
- 6 第30回 四国高等学校空手道選手権大会(全国高校総体リハーサル大会)
- 7 「第15回書道パフォーマンス甲子園」開催 出場20校 優勝 長野県松本蟻ヶ崎高等学校
- 8 令和4年度全国高等学校総合体育大会空手道競技大会
- 9 寒川グラウンドリニューアルオープン
- 9 ジュニアICTリーダー創設・任命
- 11 日本ICT教育アワード「全国ICT教育首長協議会長賞」受賞
- 12 給食費無償化(国の地方創生臨時交付金活用 12月~翌年3月)
- 令和 5 1 成人式(1部制 しこちゅ〜ホール)
- 1 デジタル・シティズンシップ市民講座 (国際大学 今度珠美氏)
- 1 「第12回 四国中央市紙のまち新春競書大会」開催
- 2 ㈱ロイコ認定自治体認定証贈呈式
- 4 愛媛県内初、給食費無償化(国の地方創生臨時交付金活用 令和6年3月まで)
- 4 第16回書道パフォーマンス甲子園アンバサダーに青柳美扇氏就任
- 4 文部科学省リーディングDXスクール事業キックオフ会議
- 7 「第16回書道パフォーマンス甲子園」開催 出場21校 優勝 鳥取城北高等学校
- 9 教育支援センター「あおぞら」開設
- 9 「第2期四国中央市教育の振興に関する大綱」策定
- 12 学校情報化先進地域 認定
- 令和 6 1 成人式(1部制 しこちゅ〜ホール)
- 1 「第13回 四国中央市紙のまち新春競書大会」開催
- 1 日本 ICT 教育アワード「全国 ICT 教育首長協議会会長賞」受賞
- 1 教育 DX 推進自治体表彰 2023 受賞
- 4 給食費無償化(4月~翌年3月)
- 5 四国中央市発足 20 周年記念式典(教育関係功労賞表彰)
- | | |
|--------------------------|---|
| 野村 勝廣氏 元教育長 | 篠原 祥子氏 元教育長職務代理者 |
| 伊藤 茂氏 元教育長 | 守谷 一郎氏 元教育委員長 |
| 加藤 敏史氏 市文化協会顧問 | 合田 勝一氏 市国際交流協会会長 |
| 鈴木 清雄氏 元公益財団法人市スポーツ協会副会長 | 高橋喜美子氏 元愛和幼稚園園長 |
| 谷 晶子氏 市文化協会会長 | 服部 一啓氏 福岡教育大学学長補佐
書道パフォーマンス甲子園の発展に寄与 |
| 山根テル子氏 陸上競技の振興に寄与 | 好井 光江氏 元三島幼稚園園長 |
| 石井 弘氏 元市人権教育協議会会長 | 石川 祐子氏 松柏婦人会会長 |
| 井原 初枝氏 元市連合婦人会会長 | 出水 武美氏 新宮公民館長 |
| 橋本 裕式氏 市人権教育協議会会長 | 村上 正哲氏 市人権教育協議会相談役 |
- 7 「第17回書道パフォーマンス甲子園」開催 出場23校 優勝 鳥取城北高等学校

12 日本 ICT 教育アワード「全国 ICT 教育首長協議会会長賞」受賞

- 令和7
- 1 成人式(1部制 しこちゅ〜ホール)
 - 1 小学校 LED 照明設備改修工事完了
 - 1 「第14回 四国中央市紙のまち新春競書大会」開催
 - 2 国立大学法人東京学芸大学との相互連携に関する協定締結
 - 2 ICT 夢コンテスト2024優良賞受賞
 - 3 小・中学校屋内運動場空調設備設置工事完了
 - 4 給食費無償化(4月~翌年3月)
 - 5 大阪・関西万博『地方創生 SDGs フェス』に書道パフォーマンス甲子園をテーマに出展



1. 教育長・教育委員会委員

(令和7年6月30日現在)

役職名	氏名	委員任期		摘要
		1期目就任年月日	就任年月日 満了年月日	
教育長	河村 英茂	令和7年6月30日	令和7年6月30日 令和10年6月29日	
教育長 職務代理者	星川 光代	令和元年6月30日	令和5年6月30日 令和9年6月29日	
委員	石村 義哲	令和3年6月30日	令和7年6月30日 令和11年6月29日	
〃	石川 直子	令和4年9月28日	令和4年9月28日 令和8年9月27日	
〃	兎山 初美	令和5年6月30日	令和5年6月30日 令和9年6月29日	
〃	喜井 孝志	令和6年6月30日	令和6年6月30日 令和10年6月29日	

2. 教育委員会委員の活動状況

① 会議

毎月1回定例会を開催し、必要に応じて臨時会を開催した。

■ 令和6年度会議開催状況

月	4	5	6	7	8	9	10	11	12	1	2	3	計
定例会	1	1	1	1	1	1	1	1	1	1	1	1	12
臨時会	0	0	0	1	2	0	0	0	0	0	0	1	4
計	1	1	1	2	1	1	1	1	1	1	2	2	15

■ 令和6年度議案等の付議状況

月	4	5	6	7	8	9	10	11	12	1	2	3	計
教育長報告	1	1	1	1	1	1	1	1	1	1	1	1	12
議事	15	6	1	9	2	0	0	0	0	1	0	5	39
協議・報告	1	0	0	2	1	2	0	0	2	0	0	4	12
計	17	7	2	11	4	3	1	1	3	2	1	10	63

■ 教育委員協議

調査・研究、意思形成過程中的案件の協議等のため、委員協議を随時実施し、委員と事務局との意思疎通を図った。

(令和6年度の主な協議内容)

- ・教育委員会の予算について
- ・教育施策の今後の方向性について
- ・教育要覧について
- ・市議会提出議案について
- ・教育委員会の点検・評価について
- ・書道パフォーマンス甲子園 in EXPO について

② その他の活動

■ 令和6年度参加行事(抜粋)

4月3日	永年勤続感謝状贈呈式
4月3日	新規採用・転入教職員受入れ式
4月9日	小学校入学式 中学校入学式
4月17日	教職員総会
5月13日～	学校訪問(幼稚園4園・小学校19校・中学校7校)
5月19日	小学校運動会
6月18日	中学校教科等研究会
6月24日	新規採用・転入教職員人権・同和教育研修会
7月23日	小学校水泳記録会
7月28日	第17回 書道パフォーマンス甲子園
7月25日	中学校親善音楽会
9月22日	中学校体育祭、新宮幼・小・中学校運動会
9月18日	小学校教科等研究会
10月2日	市内小学校陸上運動記録会
11月1日	市学校人権・同和教育研究大会
10月27～29日	教育長・教育委員視察研修
11月29日	小学校親善音楽会
令和7年	
1月5日	成人式
1月19日	第13回新春競書大会
3月17日	中学校卒業式
3月24日	小学校卒業式

3.歴代の教育委員会委員長・教育長・教育委員

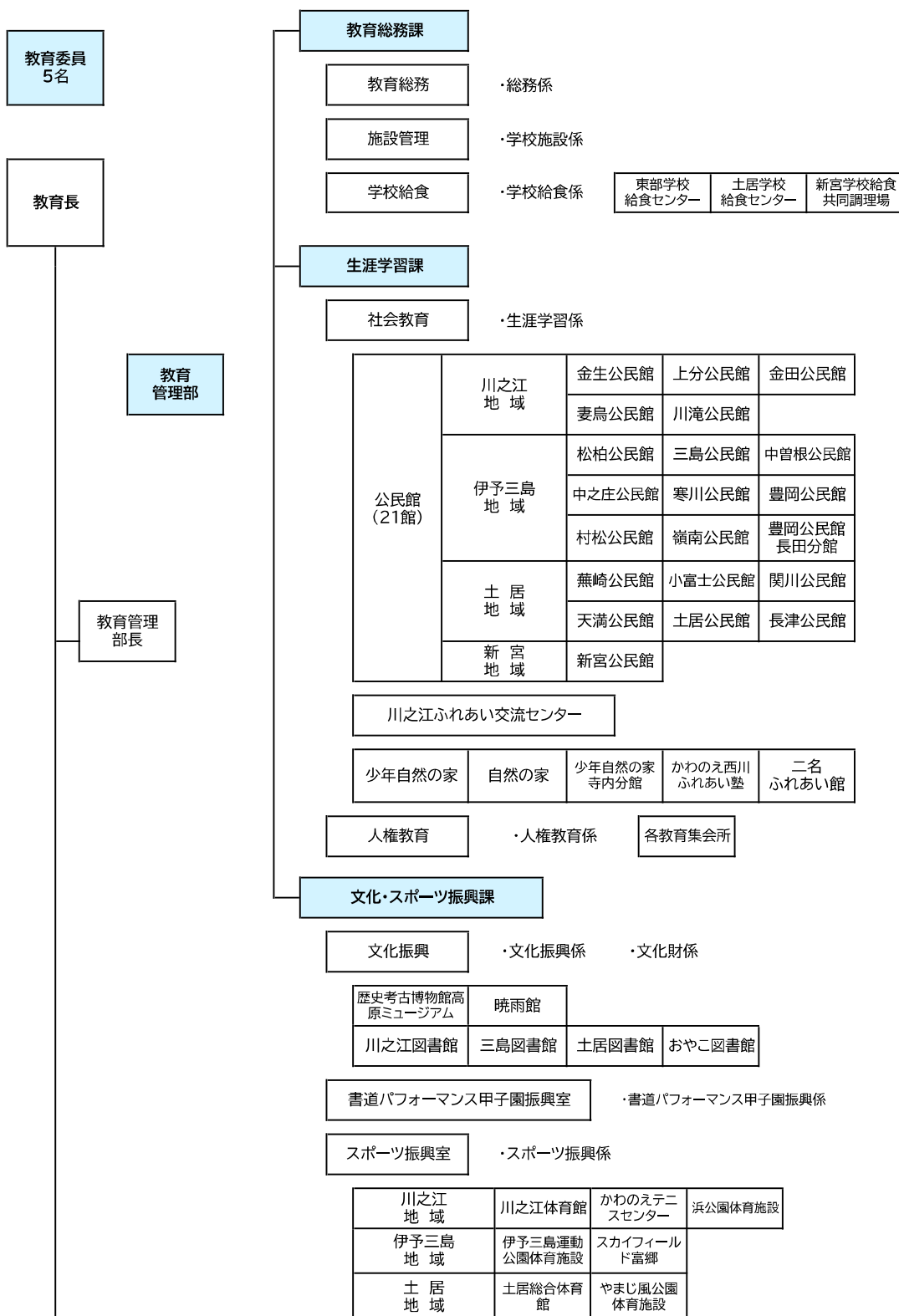
委員長・教育長・教育委員氏名	平成16年4月1日 平成16年6月30日～ 20年6月29日	平成20年6月30日～ 21年6月29日	平成21年6月30日～ 23年6月29日	平成23年6月30日～ 27年6月29日
藤田 俊雄	委員長			
斎藤 益男	教育長			
田邊 潤一	委員長職務代理者			
加藤 敏史	委員			
藤田 忠正	委員			
森貫 千壽	委員長			
宮崎 節夫	教育長			
森貫 信	委員長職務代理者			
篠原 祥子	委員	委員長	委員長職務代理者	委員長職務代理者
脇 斗志也	委員	委員	委員	
守谷 一郎	委員長職務代理者	委員長	委員長	委員長
野村 勝廣	教育長	教育長	教育長	教育長
近藤 達之介			委員	委員
鈴木 千明				委員

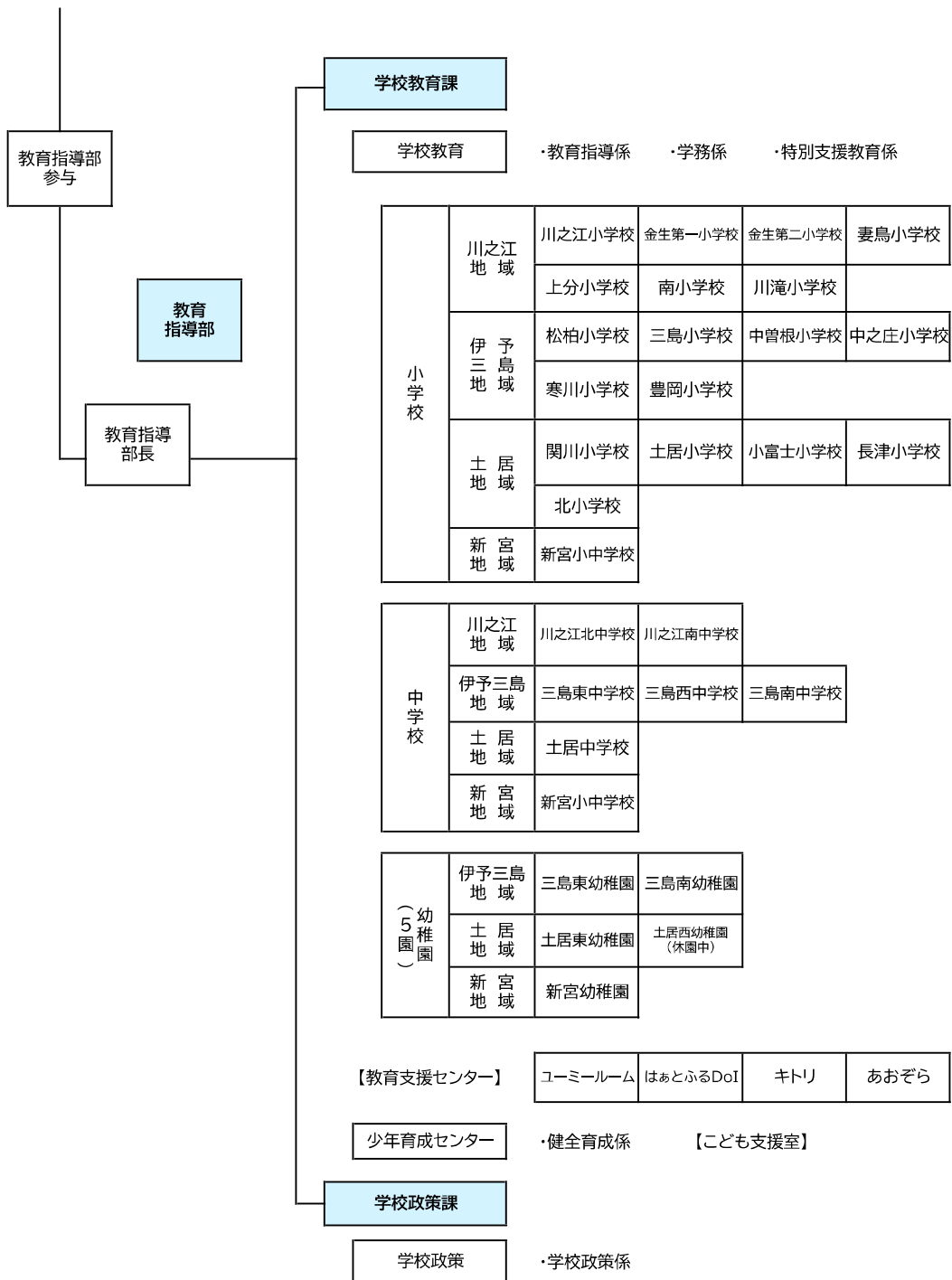
平成27年4月～ 新教育委員会制度

教育長・教育委員氏名	平成27年6月30日～ 28年6月29日	平成28年6月30日～ 29年6月29日	平成29年6月30日～ 令和元年6月29日	令和元年6月30日～ 3年6月29日	令和4年6月30日～ 4年9月27日	令和4年9月28日～ 5年6月29日	令和5年6月30日～ 6年6月29日	令和6年6月30日～ 7年6月29日	令和7年6月30日～
野村 勝廣	教育長								
伊藤 茂		教育長	教育長						
篠原 祥子	委員長職務代理者	教育長職務代理者	教育長職務代理者	教育長職務代理者					
守谷 一郎	委員長								
近藤 達之介	委員	委員							
鈴木 千明	委員	委員	委員	教育長	教育長	教育長	教育長	教育長	
東 誠	委員	委員	委員	委員	委員				
篠原 理					教育長職務代理者	教育長職務代理者	教育長職務代理者		
石川 卓					委員				
河村 英茂									教育長
星川 光代				委員	委員	委員	委員	教育長職務代理者	教育長職務代理者
石村 義哲								委員	委員
石川 直子								委員	委員
児山 初美								委員	委員
喜井 孝志								委員	委員

4. 四国中央市教育委員会組織機構図

① 令和7年度四国中央市教育委員会組織機構図





(教育委員会関係施設数)

公立幼稚園	5園 (内1園休園中)	学校給食センター (新宮共同調理場含む)	3ヶ所
市立小学校	19校	文化施設	2館
市立中学校	7校	公民館	21館
市立図書館	4館	教育集会所	11館
市立体育館	3館		

② 四国中央市教育委員会組織構成図（年度別 平成16年度～）

	平成16年度	平成17年度	平成18年度	平成19年度	平成20年度	平成21年度
本 庁	教育総務課 社会教育課 学校給食課 図書館課 社会体育課 学校教育課	教育総務課 社会教育課 少年育成センター 学校給食課 図書館課 社会体育課 学校教育課	教育総務課 社会教育課 文化振興課 学校給食課 図書館課 社会体育課 学校教育課	教育総務課 社会教育課 文化振興課 学校給食課 図書館課 社会体育課 学校教育課	教育総務課 社会教育課 文化振興課 学校給食課 図書館課 社会体育課 学校教育課	生涯学習課 人権啓発課 文化図書課 学校教育課
川之江教育支所	社会教育課 社会体育課	社会教育課 学校給食課				
土居教育支所	社会教育課	社会教育課 社会体育課				
新宮教育支所	社会教育課	社会教育課 学校教育課				
備 考			教育支所機能を廃し 本庁方式に。7課体 制。			課の統廃合により4課 体制に。

	平成22年度	平成23年度	平成24年度	平成25年度	平成26年度	平成27年度
本 庁	<div style="display: flex; flex-direction: column; align-items: center;"> <div style="display: flex; justify-content: space-between; width: 100%;"> <div style="width: 30%;">生涯学習課</div> <div style="width: 30%;">生涯学習課</div> <div style="width: 30%;">生涯学習課</div> </div> <div style="display: flex; justify-content: space-between; width: 100%;"> <div style="width: 30%;">人権啓発課</div> <div style="width: 30%;">教育総務課</div> <div style="width: 30%;">教育総務課</div> </div> <div style="display: flex; justify-content: space-between; width: 100%;"> <div style="width: 30%;">文化図書課</div> <div style="width: 30%;">人権啓発課</div> <div style="width: 30%;">文化図書課</div> </div> <div style="display: flex; justify-content: space-between; width: 100%;"> <div style="width: 30%;"></div> <div style="width: 30%;">文化図書課</div> <div style="width: 30%;">文化図書課</div> </div> <div style="display: flex; justify-content: space-between; width: 100%;"> <div style="width: 30%;">学校教育課</div> <div style="width: 30%;">学校教育課</div> <div style="width: 30%;">学校教育課</div> </div> </div>	<div style="display: flex; flex-direction: column; align-items: center;"> <div style="display: flex; justify-content: space-between; width: 100%;"> <div style="width: 30%;">生涯学習課</div> <div style="width: 30%;">生涯学習課</div> <div style="width: 30%;">生涯学習課</div> </div> <div style="display: flex; justify-content: space-between; width: 100%;"> <div style="width: 30%;">人権啓発課</div> <div style="width: 30%;">教育総務課</div> <div style="width: 30%;">教育総務課</div> </div> <div style="display: flex; justify-content: space-between; width: 100%;"> <div style="width: 30%;">文化図書課</div> <div style="width: 30%;">人権啓発課</div> <div style="width: 30%;">文化図書課</div> </div> <div style="display: flex; justify-content: space-between; width: 100%;"> <div style="width: 30%;"></div> <div style="width: 30%;">文化図書課</div> <div style="width: 30%;">文化図書課</div> </div> <div style="display: flex; justify-content: space-between; width: 100%;"> <div style="width: 30%;"></div> <div style="width: 30%;">文化図書課</div> <div style="width: 30%;">文化図書課</div> </div> <div style="display: flex; justify-content: space-between; width: 100%;"> <div style="width: 30%;">学校教育課</div> <div style="width: 30%;">学校教育課</div> <div style="width: 30%;">学校教育課</div> </div> </div>	<div style="display: flex; flex-direction: column; align-items: center;"> <div style="display: flex; justify-content: space-between; width: 100%;"> <div style="width: 30%;">生涯学習課</div> <div style="width: 30%;">生涯学習課</div> <div style="width: 30%;">生涯学習課</div> </div> <div style="display: flex; justify-content: space-between; width: 100%;"> <div style="width: 30%;">教育総務課</div> <div style="width: 30%;">教育総務課</div> <div style="width: 30%;">教育総務課</div> </div> <div style="display: flex; justify-content: space-between; width: 100%;"> <div style="width: 30%;">人権啓発課</div> <div style="width: 30%;">人権啓発課</div> <div style="width: 30%;">人権啓発課</div> </div> <div style="display: flex; justify-content: space-between; width: 100%;"> <div style="width: 30%;"></div> <div style="width: 30%;">文化図書課</div> <div style="width: 30%;">文化図書課</div> </div> <div style="display: flex; justify-content: space-between; width: 100%;"> <div style="width: 30%;"></div> <div style="width: 30%;">文化図書課</div> <div style="width: 30%;">文化図書課</div> </div> <div style="display: flex; justify-content: space-between; width: 100%;"> <div style="width: 30%;">学校教育課</div> <div style="width: 30%;">学校教育課</div> <div style="width: 30%;">学校教育課</div> </div> </div>	<div style="display: flex; flex-direction: column; align-items: center;"> <div style="display: flex; justify-content: space-between; width: 100%;"> <div style="width: 30%;">生涯学習課</div> <div style="width: 30%;">生涯学習課</div> <div style="width: 30%;">生涯学習課</div> </div> <div style="display: flex; justify-content: space-between; width: 100%;"> <div style="width: 30%;">教育総務課</div> <div style="width: 30%;">教育総務課</div> <div style="width: 30%;">教育総務課</div> </div> <div style="display: flex; justify-content: space-between; width: 100%;"> <div style="width: 30%;">文化図書課</div> <div style="width: 30%;">文化図書課</div> <div style="width: 30%;">文化図書課</div> </div> <div style="display: flex; justify-content: space-between; width: 100%;"> <div style="width: 30%;"></div> <div style="width: 30%;">文化図書課</div> <div style="width: 30%;">文化図書課</div> </div> <div style="display: flex; justify-content: space-between; width: 100%;"> <div style="width: 30%;"></div> <div style="width: 30%;">文化図書課</div> <div style="width: 30%;">文化図書課</div> </div> <div style="display: flex; justify-content: space-between; width: 100%;"> <div style="width: 30%;">学校教育課</div> <div style="width: 30%;">学校教育課</div> <div style="width: 30%;">学校教育課</div> </div> </div>	<div style="display: flex; flex-direction: column; align-items: center;"> <div style="display: flex; justify-content: space-between; width: 100%;"> <div style="width: 30%;">生涯学習課</div> <div style="width: 30%;">生涯学習課</div> <div style="width: 30%;">生涯学習課</div> </div> <div style="display: flex; justify-content: space-between; width: 100%;"> <div style="width: 30%;">教育総務課</div> <div style="width: 30%;">教育総務課</div> <div style="width: 30%;">教育総務課</div> </div> <div style="display: flex; justify-content: space-between; width: 100%;"> <div style="width: 30%;">文化図書課</div> <div style="width: 30%;">文化図書課</div> <div style="width: 30%;">文化図書課</div> </div> <div style="display: flex; justify-content: space-between; width: 100%;"> <div style="width: 30%;"></div> <div style="width: 30%;">文化図書課</div> <div style="width: 30%;">文化図書課</div> </div> <div style="display: flex; justify-content: space-between; width: 100%;"> <div style="width: 30%;"></div> <div style="width: 30%;">文化図書課</div> <div style="width: 30%;">文化図書課</div> </div> <div style="display: flex; justify-content: space-between; width: 100%;"> <div style="width: 30%;">学校教育課</div> <div style="width: 30%;">学校教育課</div> <div style="width: 30%;">学校教育課</div> </div> </div>	<div style="display: flex; flex-direction: column; align-items: center;"> <div style="display: flex; justify-content: space-between; width: 100%;"> <div style="width: 30%;">生涯学習課</div> <div style="width: 30%;">生涯学習課</div> <div style="width: 30%;">生涯学習課</div> </div> <div style="display: flex; justify-content: space-between; width: 100%;"> <div style="width: 30%;">教育総務課</div> <div style="width: 30%;">教育総務課</div> <div style="width: 30%;">教育総務課</div> </div> <div style="display: flex; justify-content: space-between; width: 100%;"> <div style="width: 30%;">文化図書課</div> <div style="width: 30%;">文化図書課</div> <div style="width: 30%;">文化図書課</div> </div> <div style="display: flex; justify-content: space-between; width: 100%;"> <div style="width: 30%;"></div> <div style="width: 30%;">文化図書課</div> <div style="width: 30%;">文化図書課</div> </div> <div style="display: flex; justify-content: space-between; width: 100%;"> <div style="width: 30%;"></div> <div style="width: 30%;">文化図書課</div> <div style="width: 30%;">文化図書課</div> </div> <div style="display: flex; justify-content: space-between; width: 100%;"> <div style="width: 30%;">学校教育課</div> <div style="width: 30%;">学校教育課</div> <div style="width: 30%;">学校教育課</div> </div> </div>
備 考			<p>学校教育課を学校教育課と教育総務課に分割。教育総務課の一部を加え5課体制。</p>	<p>国体推進課を創設。6課体制。</p>	<p>人権啓発課の人権教育係を生涯学習課に統合。5課体制。</p>	

平成28年度	平成29年度	平成30年度	令和元年度～	令和4年度～
<p>本庁</p> <p>管理 部 生涯学習課 教育総務課 文化振興課</p> <p>指 導 部 学校教育課</p>	<p>平 成 3 0 年 度</p> <p>教育管理部 生涯学習課 教育総務課 文化・スポーツ振興課</p> <p>指 導 部 学校教育課</p> <p>市 庁</p>	<p>平 成 3 0 年 度</p> <p>教育管理部 生涯学習課 教育総務課 文化・スポーツ振興課</p> <p>教育指導部 学校教育課</p>	<p>令 和 元 年 度 ～</p> <p>教育管理部 生涯学習課 教育総務課 文化・スポーツ振興課</p> <p>教育指導部 学校教育課</p>	<p>令 和 4 年 度 ～</p> <p>教育管理部 生涯学習課 教育総務課 文化・スポーツ振興課</p> <p>教育指導部 学校教育課 学校政策課</p>
<p>本市組織機構の再編に伴い、2部4課体制に。国体推進課が政策局に移行。</p>	<p>幼稚園に関する事務について市長部局において補助執行。</p>	<p>本市組織機構の再編に伴い、部名変更。生涯学習課よりスポーツ振興係が文化振興課へ移行し、文化・スポーツ振興課へ課名変更。 また、川之江文化センター・土居文化会館は市長部局へ移行。</p>	<p>(9月から本庁方式移行)</p>	<p>教育指導部に、学校政策課を創設。</p>
備 考				

教育委員会事務分掌

◇ 教育管理部

教育総務課

- (1) 教育委員に関すること。
- (2) 教育委員会の会議及び公告に関すること。
- (3) 教育委員会事務の点検及び評価に関すること。
- (4) 総合教育会議に関すること。
- (5) 教育に関する大綱に関すること。
- (6) 儀式、表彰、秘書及び交際に関すること。
- (7) 公印の管守に関すること。
- (8) 教育行政に関する相談に関すること。
- (9) 職員の任免、給与、分限、懲戒、服務、福利、厚生その他人事に関すること。
- (10) 各課の連絡調整に関すること。
- (11) 学校及び幼稚園施設に関すること。
- (12) 教職員住宅に関すること。
- (13) 奨学会に関すること。
- (14) 学校給食の調理及び衛生管理に関すること。
- (15) 学校給食指導に関すること。
- (16) 学校給食共同調理場運営委員会に関すること。
- (17) 学校給食会に関すること。
- (18) 学校給食施設に関すること。

生涯学習課

- (1) 社会教育委員に関すること。
- (2) 社会教育の振興に関すること。
- (3) 社会教育関係団体に関すること。
- (4) 公民館その他の社会教育施設に関すること。
- (5) 川之江ふれあい交流センターに関すること。
- (6) 視聴覚ライブラリーに関すること。
- (7) 新宮少年自然の家に関すること。
- (8) 人権教育に関すること。
- (9) 地域改善対策奨学金に関すること。
- (10) 教育集会所に関すること。
- (11) 四国中央市人権教育協議会に関すること。

文化・スポーツ振興課

- (1) 文化の総合的な振興に関する事。
- (2) 文化団体に関する事。
- (3) 四国中央ふれあい大学に関する事。
- (4) 文化祭に関する事。
- (5) 文化財の指定及び解除に関する事。
- (6) 文化財(埋蔵文化財を含む。)の保護、調査及び発掘に関する事。
- (7) 文化財保護審議会に関する事。
- (8) ユネスコ活動に関する事。
- (9) 市史に関する事。
- (10) 歴史考古博物館高原ミュージアムに関する事。
- (11) 暁雨館に関する事。
- (12) 図書館に関する事。
- (13) 読書の推進に関する事。
- (14) 図書館協議会に関する事。
- (15) 書道パフォーマンス甲子園に関する事。
- (16) スポーツ推進審議会に関する事。
- (17) スポーツ推進委員に関する事。
- (18) 社会体育及びレクリエーションに関する事。
- (19) 社会体育施設に関する事。
- (20) 社会体育保険に関する事。
- (21) 社会体育団体の振興助成に関する事。

◇ 教育指導部

学校教育課

- (1) 学齢児童生徒の就学に関する事。
- (2) 学級編制に関する事。
- (3) 就学相談及び特別支援教育に関する事。
- (4) 就学援助及び就学奨励に関する事。
- (5) 幼稚園教育に関する事。
- (6) 教育課程及び学習指導に関する事。
- (7) 学校行事及び学校休業日に関する事。
- (8) 教職員の人事、服務、研修及び表彰に関する事。
- (9) 校長会、教頭会及び園長会に関する事。
- (10) 教科用図書に関する事。
- (11) 学校保健及び学校安全に関する事。
- (12) 学校教育における人権・同和教育に関する事。

- (13) 不登校の児童生徒に関すること。
- (14) いじめの未然防止に関すること。
- (15) 少年相談に関すること。
- (16) 補導に関すること。
- (17) 少年の非行防止及び少年の健全育成に関すること。
- (18) 児童見守りシステムに関すること。
- (19) 独立行政法人日本スポーツ振興センターに関すること。

学校政策課

- (1) 教育政策及び学力向上支援に関すること。
- (2) 大学等連携教育の推進に関すること。
- (3) 学校運営協議会の運用支援に関すること。
- (4) 学区に関すること。
- (5) 特認校に関すること。
- (6) 学校 ICT 環境の構築及び運用並びに情報教育の推進に関すること。
- (7) 児童見守りシステムに関すること。



5. 財政状況

① 令和7年度一般会計当初予算

(単位:千円)

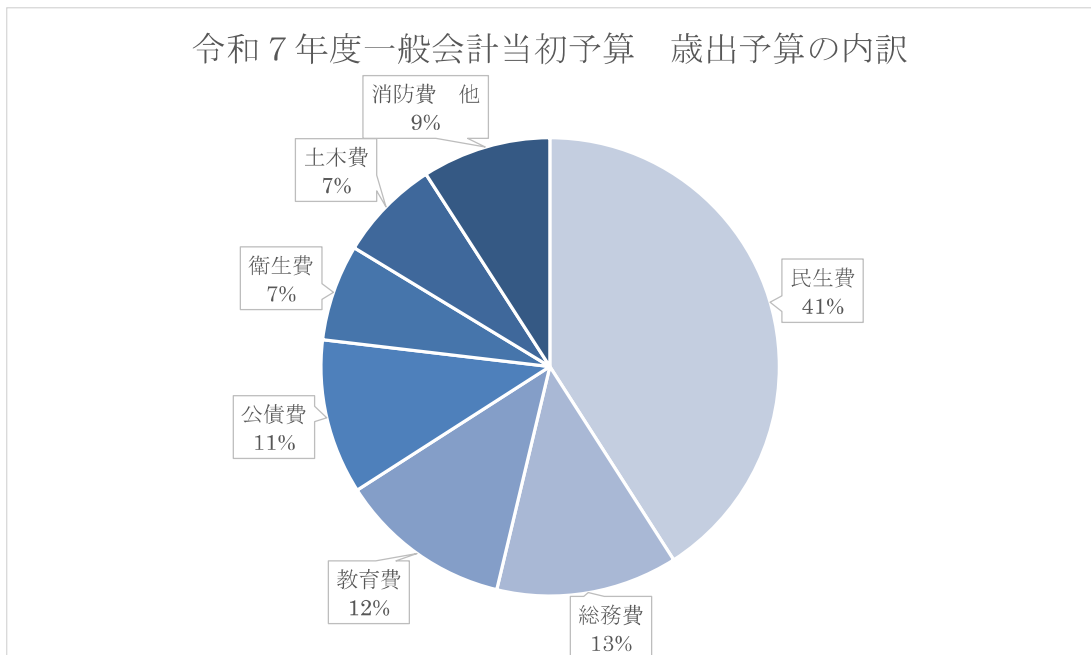
歳 入		歳 出	
款	予 算 額	款	予 算 額
市税	16,129,250	議会費	256,282
地方譲与税	409,000	総務費	5,484,697
利子割交付金	22,000	民生費	17,500,589
配当割交付金	59,000	衛生費	2,922,691
株式等譲渡所得割交付金	50,000	労働費	45,700
法人事業税交付金	257,000	農林水産業費	1,030,485
地方消費税交付金	1,989,000	商工費	833,699
ゴルフ場利用税交付金	11,000	土木費	3,097,600
環境性能割交付金	21,000	消防費	1,644,103
地方特例交付金	70,000	教育費	5,233,812
地方交付税	6,250,000	災害復旧費	31,400
交通安全対策特別交付金	6,300	公債費	4,643,442
分担金及び負担金	199,937	諸支出金	3,500
使用料及び手数料	524,571	予備費	45,000
国庫支出金	5,218,455		
県支出金	3,037,082		
財産収入	74,380		
寄附金	2,046,197		
繰入金	3,538,320		
繰越金	411,000		
諸収入	876,708		
市債	1,572,800		
歳入合計	42,773,000	歳出合計	42,773,000

② 教育費

教育費については、歳出予算全体の約12%を占めており、経常的な支出及び第3次総合計画の施策に基づく事業などで構成されています。

子どもたちが豊かな人間性と生きる力を育むことができるよう、学校・家庭・地域が連携、協働して市全体で子どもたちを見守り、一人ひとりを大切にする教育環境、内容の充実に取り組みます。また、人生をより豊かに生きることができるよう、学びのための環境整備を充実させ、日々の生活に満足できる質感の高い地域社会を目指します。歴史文化の伝承や芸術文化活動の充実を進めるとともに、スポーツ・レクリエーション活動の推進に努め、心身ともに幸せを感じる環境づくりに取り組みます。

(第3次総合計画より抜粋)



《主な事業と予算》

人権文化の醸成		
人権啓発費	55,379千円	
未来を拓く子どもたちを育成する学校教育の推進		
特別支援教育推進事業(小・中学校)	208,430千円	
外国語指導助手招致事業	53,492千円	
コミュニティ・スクール推進事業	1,848千円	
園庭・校庭等芝生化事業	1,181千円	
スクール・サポート・スタッフ配置事業	35,608千円	
ICT教育推進事業	305,103千円	拡充
1人1台端末更新整備事業	437,184千円	新規
学力向上支援事業(小学校)	17,627千円	
学力向上支援事業(中学校)	10,292千円	
新宮小規模特認校事業	56,344千円	

安全・安心に学べる学校づくり

ハートなんでも相談事業(小・中学校)	21,068千円
教育支援センター設置事業	26,305千円
スクールソーシャルワーカー活用事業	789千円
不登校対策総合推進事業	5,622千円
地域児童見守り事業	966千円
小学校施設整備事業	246,314千円
中学校施設整備事業	94,961千円
幼稚園施設整備事業	800千円
学校給食費	540,791千円
学校給食施設整備事業	83,886千円

地域文化の継承と創造

市民文化ホール管理委託(指定管理)	125,926千円	
博物館等管理委任(指定管理)	49,806千円	
社会教育施設整備事業	6,170千円	
書道パフォーマンス甲子園振興事業	24,671千円	
2025 大阪・関西万博関連事業	16,895千円	新規
全日本書道パフォーマンス選手権事業	3,055千円	新規
紙のまち新春競書大会事業	1,220千円	
国宝重要文化財等保存整備事業	4,882千円	
埋蔵文化財発掘調査事業	23,015千円	
文化財保存整備補助事業	2,471千円	

生涯学習による人づくり・まちづくり

図書館管理委託(指定管理)	168,642千円
北地区交流センター(仮称)整備事業	212,256千円
地域ぐるみで育むえひめっ子未来創造事業	3,695千円
四国中央ふれあい大学事業	13,000千円

スポーツの推進

スポーツ協会補助事業	25,941千円
社会体育施設管理委託(指定管理)	221,425千円
体育施設整備事業	324,465千円

《教育費の内訳》

(単位:千円)

項	目	本年度予算額	前年度予算額
教育総務費	教育委員会費	6,466	6,466
	事務局費	258,774	247,770
	諸費	426,426	117,783
小学校費	学校管理費	499,715	1,767,073
	教育振興費	606,861	288,718
中学校費	学校管理費	215,169	785,612

	教育振興費	316,994	155,988
幼稚園費	幼稚園費	216,762	211,868
社会教育費	社会教育総務費	93,603	80,247
	公民館費	245,559	219,843
	交流センター費	258,826	336,617
	図書館費	171,913	164,031
	少年育成センター費	16,399	10,973
	社会教育施設費	79,588	69,888
	文化振興費	232,422	198,471
保健体育費	保健体育総務費	94,056	85,836
	体育施設費	563,234	351,147
	学校給食費	931,045	845,693
教育費合計		5,233,812	5,944,924

③ 教育費予算・決算の推移

年度	当初予算額(千円)	最終予算額(千円)	決算額(千円)
平成27年度	4,353,588	4,937,849	4,481,663
平成28年度	3,970,918	4,701,801	4,428,047
平成29年度	3,521,726	4,858,241	4,562,787
平成30年度	4,164,506	6,284,481	4,640,983
令和元年度	3,231,858	6,155,734	4,735,708
令和2年度	3,134,058	4,765,870	4,137,436
令和3年度	2,824,473	3,548,804	3,301,964
令和4年度	3,040,472	3,684,005	3,403,999
令和5年度	3,532,391	4,134,044	3,926,326
令和6年度	5,944,024	6,324,194	5,840,140
令和7年度	5,233,812	—	—

6. 教育委員会関係施設等

(令和7年4月1日現在)

施設名	住 所	電話番号
教育総務課(総務・施設管理)	四国中央市三島宮川4丁目6番55号	28-6044
教育総務課(給食)	四国中央市三島宮川4丁目6番55号	28-6293
生涯学習課	四国中央市三島宮川4丁目6番55号	28-6046
生涯学習課(人権教育)	四国中央市三島宮川4丁目6番55号	28-6028
文化・スポーツ振興課	四国中央市三島宮川4丁目6番55号	28-6043
書道パフォーマンス甲子園振興室	四国中央市三島宮川4丁目6番55号	28-6037
学校教育課	四国中央市三島宮川4丁目6番55号	28-6045
学校政策課	四国中央市三島宮川4丁目6番55号	28-6136
東部学校給食センター	四国中央市三島中央1丁目18番1号	28-6078
土居学校給食センター	四国中央市土居町土居409番地1	28-6357
新宮学校給食共同調理場	四国中央市新宮町新宮448番地	28-6427
川之江ふれあい交流センター	四国中央市川之江町4069番地1	28-6247
かわのえ西川ふれあい塾	四国中央市川之江町1720番地1	56-4224
新宮少年自然の家	四国中央市新宮町新瀬川1138番地	28-6417
川之江図書館	四国中央市川之江町2242番地1	28-6256
三島図書館	四国中央市三島宮川4丁目8番57号	28-6053
土居図書館	四国中央市土居町入野939番地	28-6354
おやこ図書館	四国中央市上分町556番地1	28-6258
川之江体育館	四国中央市川之江町1012番地19	28-6255
伊予三島運動公園体育館	四国中央市中之庄町1665番地1	28-6071
土居総合体育館(アリーナ土居)	四国中央市土居町土居1781番地	74-1111
歴史考古資料館高原ミュージアム	四国中央市川之江町2217番地83	28-6260
暁雨館	四国中央市土居町入野178番地1	28-6325
少年育成センター	四国中央市下柏町749番地2 (パレット3階)	28-6064
こども支援室	四国中央市下柏町749番地2 (パレット3階)	28-6188
教育支援センター はあとふるDoI	四国中央市土居町入野178番地1	28-6355
教育支援センター ユーミールーム	四国中央市下柏町749番地2 (パレット3階)	28-6166
教育支援センター キトリ	四国中央市川之江町1720番地1	77-4971
教育支援センター あおぞら	四国中央市三島中央3丁目6番7号	77-5845

7. 令和5年度～令和9年度 四国中央市教育委員会取組方針

四国中央市教育委員会は、四国中央市教育振興に関する大綱と連携を図りながら、取組方針を次のように定め、『日本一の紙のまち四国中央市』の更なる発展に寄与する「ひとづくり・ふるさとづくり」を目指します。

四国中央市教育委員会取組方針より

【基本理念】

人がまんなか 子どもがまんなか
未来を拓く 人づくり
～「あったかな四国中央市の教育」～

▶ 基本方針

『国の形は、「人間の心の形」である。その形を作るのが教育である。』
これを四国中央市の教育の礎とし、教育理念の具現化に努めます。

- 子どもたち一人ひとりが自らの幸せな人生とよりよい社会を創り、個人と社会のウェルビーイングが実現するよう努めます。
- 今後の先行き不透明な時代に向けて、本市の未来を担う子どもたちの多様な能力や可能性を最大限に引き出し、変化の激しい社会を生き抜き、グローバル社会で活躍できる人材の育成に取り組みます。
- 個人が置かれた多様な状況に寄り添い、誰一人取り残さない社会の実現に向け、総がかりで教育に取り組みます。
- 郷土の自然や人・歴史・伝統・文化に「誇り」を持ち、真鍋叔郎博士に学び、「志」を胸に抱いて社会で活躍する人材の育成に取り組みます。
- 生涯学習社会の実現に向けて、家庭教育・学校教育・社会教育との緊密な連携のもと市民一人ひとりが豊かな心を育み、「学びと活動の循環」の構築を図ります。

これらを通して、「日本一の紙のまち」の更なる発展に寄与する「ひとづくり」「ふるさとづくり」を目指した「あったかな四国中央市の教育」の充実・発展に努めます。

なお、本取組方針は、四国中央市第3次総合計画及び四国中央市教育振興に関する大綱との整合を図るため、令和9年度までとします。

また、社会情勢や教育を取り巻く環境の変化等により必要に応じて見直しを行い、本取組方針の実効性を確保していきます。

【推進施策】

■ 人権教育

1. 人権教育・啓発の推進
2. 人権問題の解決と相談機能の充実

■ 学校教育

1. 個別最適化された教育プログラムの充実
2. ICTを活用した新時代の学びの推進
3. 地域とともにある魅力ある学校づくり
4. 特別支援教育の推進
5. 地域ぐるみの取組推進
6. 学校での取組推進
7. 学校生活のサポートの充実
8. 学校生活の充実

■ 青少年健全育成

1. 地域とともにある魅力ある学校づくり
2. 子どもを守る体制の強化

■ 幼稚園教育

1. 幼児や地域の実態に即した特色ある幼稚園づくりの推進
2. 生きる力の基礎を培う教育内容と指導方法の改善
3. 幼稚園・保育園・認定こども園、小学校との連携強化
4. 教職員の資質と指導力の向上

■ 学校給食

1. 栄養バランスの取れた豊かな学校給食の提供

■ 文化振興

1. 歴史文化の保全と継承
2. 芸術文化の振興と創造

■ 生涯学習

1. 生涯学習の環境づくり
2. 生涯学習による人づくり・まちづくりの展開
3. 読書活動の推進

■ スポーツ振興

1. 生涯スポーツの推進とスポーツに親しむきっかけづくり
2. 競技スポーツの振興
3. 施設の利用促進と維持管理

1. 取組方針

21世紀を拓く、心豊かにたくましく生きる人間を育成するために、「確かな学力」「豊かな心」「健やかな体」の調和のとれた、子どもたちの「生きる力」を育む特色ある教育に取り組む。

2. 基本方針及び重点目標と施策の展開

1 未来を拓く子どもたちを育成する学校教育の推進



推進施策1 個別最適化された教育プログラムの充実

- (1)「学力向上しこちゅ〜プラン」に基づいて、伝統ある愛媛教育と適切なICT活用のベストミックスにより、すべての子どもが「分かる」「できる」楽しい授業を構築し、個別最適な学びと協働的な学びを実現する。
- (2)基礎的・基本的な知識・技能の確実な定着を図るとともに、全校体制による「確かな見取り」を推進する。また、児童・生徒が主体的に取り組む意欲を引き出す課題設定や、体験的な学習、課題解決的な学習、話し合い活動の充実に努める。
- (3)基本的な学習習慣や学習規律を確立するとともに、家庭学習の質的向上を図る。
- (4)全国学力・学習状況調査や県学力診断調査・市学力診断調査等の結果を基に、課題と成果について検証し、学習指導の改善に努める。
- (5)自分自身の長所や課題を把握し、主体的に学び続ける児童・生徒の育成に努める。
- (6)学校の教育目標の具現化を図るため、組織的、継続的な教職員研修に努め、不断の見直しを行うとともに、児童・生徒理解を礎として教育活動を推進する。
- (7)新学習指導要領に対応した実践研究を行い、組織的に授業改善を進め、授業力の向上を図る。
- (8)教科等研究会や実践交流等を通して、教育内容や指導方法などにおける小・中の連携や相互理解を深める。

■重点事業

- アナログとデジタルのベストミックスによる、より質の高い授業改善の推進
- 主体的・対話的で深い学びを礎とした「考える授業」の充実
- 適切なICT活用による授業のユニバーサルデザイン化と「書いて考える力」「確かな見取り」による学習支援・学力保障の推進

推進施策2 ICTを活用した新時代の学びの推進

- (1)コンピュータや情報通信ネットワークなどの情報手段の特性を理解させるとともに、情報を適切に活用する能力を育成する。
- (2)情報モラルチェックリストに基づき、基本的なルール、マナーを発達段階に応じて計画的に指導し、主体的かつ適切に情報の管理・収集・選択を行う能力を育成する。並行して、デジタル・シティズンシップ教育の視野に立ち、デジタル社会とうまく関わる、資質・能力を育てる。
- (3)学校におけるデジタル・シティズンシップ教育の視点を取り入れた情報活用能力の育成に努める。

- (4)教育の情報化による教育の質の向上を目指し、学校を取り巻くICT環境等を計画的に整備するとともに、デジタルの力でリアルな学びを支えるための授業改善に努める。
- (5)ICTを活用した情報共有により、業務の効率化を図ることで校務の負担を軽減し、児童・生徒への適切できめ細やかな指導に努める。
- (6)「学校における働き方改革」の実現に向け、勤務時間に関する意識改革と業務の適正化を図るとともに、ICT機器の効果的な活用による業務の効率化と校務負担軽減を図れるように研修を進める。

■重点事業

- 教職員研修の充実

推進施策3 地域とともにある魅力ある学校づくり

- (1)キャリア教育アドバイザーを活用しながら、望ましい勤労観や職業観を育てるとともに、自己の個性を理解し、主体的に進路を選択する能力や態度を育てる。
- (2)個々の能力・適性に応じた進路決定が主体的になされるよう計画的な進路指導に努める。

■重点事業

- コミュニティ・スクールを活用した積極的な学習ボランティア導入
- えひめジョブチャレンジ U-15

推進施策4 ESD(持続可能な開発のための教育)の推進

- (1)21 世紀を担う子供たちが将来にわたり環境を大切にすることを意識を持ち、環境にやさしい暮らし方を実践していくために、多様な場におけるESDの視点を取り入れた環境教育・学習の充実を図る。

推進施策5 特別支援教育の推進

- (1)校内委員会の機能性や特別支援教育コーディネーターの実践力を高め、全校的な支援体制を確立させるとともに、すべての教職員の専門性を高め、家庭や地域、各関係機関と連携した支援体制の充実を図る。
- (2)インクルーシブ教育の理念に基づき、児童・生徒一人ひとりの障がいの状態や発達段階等の教育的ニーズを把握し、適切な指導及び支援の中で、「分かる」「できる」楽しい授業を構築できるように、指導内容・方法の改善・充実に努める。
- (3)各関係機関や保護者との連携を密にし、合理的配慮についての合意形成を図り、個別の教育支援計画や個別の指導計画の積極的な作成・活用に努め、指導・支援の充実を図る。
- (4)特別支援学校と小・中学校との間、特別支援学級と通常の学級との間で、計画的・組織的な交流及び共同学習を推進する。

■重点事業

- 県立新居浜特別支援学校みしま分校等との連携による支援体制の充実
- 特別支援教育推進事業
- 学校教育課・発達支援課合同巡回相談

2 安全・安心に学べる学校づくり

推進施策1 地域ぐるみの取組推進

- (1)家庭・地域と連携・協働し、各校の実態を生かしたカリキュラム・マネジメントを組織的・計画的に行うことで、学校教育の質の向上と特色ある教育活動の充実に努める。

- (2)家庭・地域に対して教育課程等の情報を積極的に提供するとともに、学校評価システムの適切な実施を通して理解や協力を得ながら、信頼される学校づくりに努める。
- (3)家庭や地域社会及び関係機関との連携を深め、地域ぐるみで児童・生徒を見守る体制の強化に努める。
- (4)家庭や地域社会及び関係機関等との連絡や協力を一層密にして、組織的な生徒指導の推進に努める。
- (5)「宇摩の子の誓い」を基盤として、学校と家庭や地域社会が一体となり、実効性のある道徳教育を推進する。
- (6)保護者の人権意識の高揚を図り、家庭や地域等と連携した人権・同和教育を推進する。

■重点事業

- コミュニティ・スクール推進事業

推進施策2 学校での取組推進

- (1)国際社会を視野に入れ、物事を多面的に捉え、異文化を尊重しながら共に生きていく資質や態度を育てる。
- (2)コミュニケーション能力や自己表現力を育てる。
- (3)児童・生徒が道徳的価値を自己とのかかわりで捉え直し、具体的な事象に即してどう行動するかを体験的に学ぶことができる教育実践に努める。
- (4)「特別の教科 道徳」の授業において、児童・生徒が主体的に価値意識を築き、実践化を図れるよう、指導内容や指導方法の質的改善を図る。
- (5)心の居場所としての学級づくりに努め、話し合い活動等を通して、より良い人間関係を築く力や自治的能力を育てる。
- (6)人権尊重の理念を全ての教育活動の基盤とし、現職教育の充実、進路を保障する教育の実践、同和問題学習をはじめとする様々な人権学習の推進、仲間意識に支えられた集団づくりを通して、生きる力を育むよう努める。
- (7)就学前・小・中・高の連携を図りながら、計画的・系統的な人権・同和教育の推進を図る。
- (8)自他の生命や人権を尊重する精神に立ち、互いに認め合いともに生きていこうとする実践的な態度を育てる。
- (9)体験を通して学ぶことを重視し、自ら行動できる児童・生徒の育成に努める。
- (10)読書をはじめとする心に響く経験を通して、児童・生徒の豊かな感性を育てる。
- (11)教職員としての実践的指導力と人間的魅力を深めるための専門的、実践的な研修に努めるとともに、体罰等を許さない体制を醸成する。
- (12)教職員は服務規律を遵守し、教育職員としての自覚をもって行動するとともに、社会の模範となるよう努める。また、職務遂行を通して、互いに学び合い、高め合い、組織力の向上を図る。
- (13)一人ひとりの教職員が、差別の現実に学ぶことを基本理念として、同和問題をはじめとする様々な人権課題の解決に向けた確固たる姿勢を確立するとともに、人権意識を高めるための研修に努め、資質の向上を図る。

■重点事業

- NIE教育推進
- 電子図書を含む読書活動の推進

推進施策3 学校生活のサポートの充実

- (1)児童・生徒の自己指導能力の育成を目指し、全教育活動を通じて、生徒指導の一層の充実と自治的集団づくりに努める。

- (2)校内において、複数の視点で児童生徒の変化を早期発見し、適切かつ迅速に対応できるように、教育相談体制の充実を図る。
- (3)仲間意識を育て、いじめを生まない集団づくりに努める。
- (4)いじめ・不登校等については、校長を中心に全教職員が一致協力し、全力を尽くして未然防止、早期発見・早期対応に努める。
- (5)児童・生徒の体力低下、運動習慣における子どもの二極化を踏まえ、学校体育の指導及び遊びや体育的活動の充実を図り、運動習慣の形成と体力の向上に努める。
- (6)児童・生徒の運動に関する意欲や関心を高め、「できる」「楽しい」「やってみたい」と感じる授業実践を組織的・系統的に推進する。
- (7)「早寝・早起き・朝ごはん」など家庭における児童・生徒の基本的な生活習慣の定着を図るとともに、食育の充実を図り、望ましい食習慣や睡眠習慣の形成に努める。
- (8)心の健康、性の問題、喫煙・飲酒・薬物乱用や生活習慣病の兆候等の健康に関する現代課題について、実態を踏まえながら、計画的、継続的に指導する。

■重点事業

- 教育支援センター、少年育成センターと学校との連携強化
- 不登校未然防止の取組充実
- 教育支援センター相談・支援体制強化事業(校内サポートルーム設置事業)
- スクールソーシャルワーカー、スクールカウンセラー等活用事業
- ハートなんでも相談員設置事業
- いじめSTOP愛顔の子ども会議
- 学校体育指導力向上事業

推進施策4 学校環境の充実

- (1)学校安全に関する校内体制の整備を行うとともに、危機管理マニュアルの見直し、改善に努め、教職員一人ひとりの危機管理意識を高める。
- (2)実践的な防災教育の推進と地域と連携した防災管理体制の整備を図る。
- (3)通学路の点検を定期的を実施し、安全確保に努める。
- (4)児童・生徒の安全・安心を最優先に、学校施設の適切な維持管理に努め、学校施設長寿命化計画に基づき、老朽化に伴う学校施設の改修、長寿命化など、教育環境の充実に努める。



1. 基本方針

未来にはばたく、心豊かでたくましく生きる幼児を育てるために、幼児を取り巻く社会の変化を踏まえ、家庭や地域社会との連携を図りながら、幼児や地域の実態に即した特色ある教育を推進し、豊かな人間性や、「生きる力」の基礎を培う幼稚園教育の充実に努める。

2. 重点目標と推進施策

(1) 幼児や地域の実態に即した特色ある幼稚園づくりを推進する。

- ① 地域や幼稚園、幼児の実態に即し、全教職員の創意を生かした特色ある幼稚園経営を行う。
- ② 教育目標の実現を目指し、幼児の発達の特性に即した教育課程の工夫・改善を図る。
- ③ 教育環境の充実・整備に努め、幼児の自己実現を促す教育活動を行う。
- ④ 家庭や地域の人々との連携を図り、心身共に健全な幼児の育成に努める。
- ⑤ 園での教育活動や運営の状況等について自己点検・評価を行うとともに、積極的に情報を提供することにより、地域に開かれた幼稚園づくりに努め、保護者や地域等の信頼に応える教育を推進する。
- ⑥ 子育てに関する様々な相談事業の充実を図りながら、支援する。

(2) 生きる力の基礎を培う教育内容と指導方法の改善に努める。

- ① 多様な生活体験を通して豊かな感性を育てる。
- ② 幼児期にふさわしい生活が展開されるよう、幼児の主体的な活動を促し、遊びを通しての総合的な指導を充実させる。
- ③ 個を生かす評価をもとに、幼児一人ひとりの発達の特性に即した指導の在り方を工夫する。
- ④ 幼稚園教育において育みたい資質・能力及び「幼児期の終わりまでに育ってほしい姿」を考慮した指導を行う。
- ⑤ 人権・同和教育の推進に努める。
 - ア 一人ひとりを大切にされた保育を実践することにより、自分を大切に思う気持ち(自尊心)を育てる。
 - イ 心に響く体験を通して、豊かな心情や生命を尊重する心を育てる。
 - ウ すべての教育活動の中で、認め合い、支え合う仲間意識を育てる。
 - エ 就学前における人権・同和教育の重要性を認識し、人権意識の芽生えを培う教育の実践に努め、保・認定こども園・小・中・高等学校との連携を図り、一貫性のある人権・同和教育の推進を図る。
 - オ 一人ひとりの教職員が、差別の現実学ぶことを基本理念とし、同和問題をはじめとする様々な人権学習の研修会等に積極的に参加し、自己の生き方や教育内容の充実に努める。

カ 家庭や地域等と連携した人権・同和教育を推進する。

○東予地区人権・同和教育研究協議会

○市就学前人権・同和教育研究大会

⑥ 特別支援教育の推進に努める。

ア 一人ひとりの発達の特長や課題、生活上の困難等を把握し、適切な支援に努める。

イ 家庭や関係諸機関との連携を図るとともに、特別支援教育コーディネーターを中心とした教職員間の連携による共通理解のもと、幼児の指導に努める。

⑦ 道徳性の芽生えを培う教育を推進する。

ア 幼児の道徳性の芽生えを正しく捉え、道徳的な感じ方や考え方の基礎を育てる。

イ 一人ひとりの幼児の道徳的な態度や心情の発達に留意し、教育的環境や条件を整備する。

ウ 家庭や地域との連携を密にし、基本的な生活習慣の育成に努める。

⑧ 健康・安全教育を推進し、安全で安心な幼稚園づくりに努める。

ア 健康・安全で活力のある生活を送るための基本的な習慣や態度を育成する。

イ 自他の生命尊重を基に、体験を通して安全に対する判断力や行動力を育てる。

ウ 望ましい食習慣の形成に努める。

エ 安全点検や安全対策の改善・整備に努めるとともに、家庭や地域社会との連携を密にとり、事故防止に万全を期する。

オ 防犯、防災、交通安全等について、家庭や諸機関との連携を図りながら指導の徹底を図る。

(3) 幼稚園、保育園、認定こども園、小学校との連携を密にする。

① 地域の実情に即して協力体制を整え、教育内容や指導方法の相互理解に努める。

② 幼・保、認定こども園、小学校の独自性を踏まえつつ、幼児・児童の学びや育ちを連続的に捉え、円滑な移行を図る。

③ 幼児一人ひとりの成長や発達の可能性を小学校に伝えるための具体的な方法を工夫する。

(4) 教職員の資質と指導力の向上を図る。

① 専門職としての資質と指導力の向上を目指して研究を充実し、主体的な研修に努める。

② 自園の実態に即して研修内容を体系化し、園内研修を充実する。

③ 常に教養を高め、指導の向上を図るよう自己研修に努める。

④ 市内幼稚園の研究交流を積極的に推進し、自園や自己の研究に生かせるように努める。



1. 基本方針

食を通して、児童・生徒の心身の健康保持増進を図るために、安全・安心で栄養バランスのとれた豊かな学校給食の提供とともに、正しい食事のあり方や望ましい食習慣の形成に努める。

2. 重点目標と推進施策

① 栄養バランスのとれた給食

給食をおいしく食べられるようにするとともに、多様な食品の組み合わせや学校給食摂取基準に基づいた栄養バランスに配慮した献立作成に努める。

② 安全衛生管理の徹底

安全衛生に関する研修会の開催やマニュアルの周知徹底など、給食関係者の意識の高揚に努めるとともに、施設設備の改善を図り、安全衛生管理の徹底に努める。

③ 給食を通じた食育

生産者や調理員との交流給食を通して食の大切さを学んだり、料理レシピの配付を通じてつくることの楽しさを知るなど、学校給食に関する体験学習の機会を児童に提供することで食育を推進する。

④ 地産地消の推進

減農薬・減化学肥料で栽培された米、野菜等をはじめ、より安全で安心な地元産食材の活用を推進する。

⑤ 学校給食費の未納解消

学校給食費の未納の解消に努めるとともに、公会計化の検討を進める。

⑥ 学校給食施設の整備推進

公共施設等総合管理計画、個別施設計画に基づき、学校給食設備の整備を推進する。

⑦ 食物アレルギー対応

食物アレルギー対応については、安全性を最優先に考え、四国中央市学校給食食物アレルギー対応基本方針に基づき、市内小・中学校で統一的な対応を行い、安全安心な給食の提供に努める。

3. 四国中央市学校給食・共同調理施設一覧

施設名	施設形態	竣工年月日	建 物		
			構 造	面 積	
川之江地域 (単独校調理方式)	川之江小学校	ドライ方式	平成21年3月	鉄骨造	504 ㎡
	金生第一小学校	ウェット方式	昭和54年3月	鉄筋コンクリート造	172 ㎡
	金生第二小学校	ウェット方式	平成6年3月	鉄筋コンクリート造	159 ㎡
	上分小学校	ウェット方式	昭和58年3月	鉄筋コンクリート造	125 ㎡
	南小学校	ウェット方式	昭和56年3月	鉄筋コンクリート造	126 ㎡
	川滝小学校	ウェット方式	平成元年3月	鉄筋コンクリート造	95 ㎡
	妻鳥小学校	ウェット方式	昭和54年3月	鉄筋コンクリート造	126 ㎡
	川之江北中学校	ウェット方式	平成5年3月	鉄筋コンクリート造	213 ㎡
	川之江南中学校	ウェット方式	平成5年3月	鉄筋コンクリート造	213 ㎡
東部学校給食センター	ドライ方式	平成31年2月	鉄骨造	3,169 ㎡	
土居学校給食センター	ドライ方式	平成8年3月	鉄骨造	1,116 ㎡	
新宮学校給食共同調理場	ドライ方式	平成28年12月	木造	109 ㎡	

■ 共同調理施設の所在

施設名	住 所	電話番号
四国中央市立東部学校給食センター	四国中央市三島中央1丁目18番1号	28-6078
四国中央市立土居学校給食センター	四国中央市土居町土居409番地1	28-6357
四国中央市立新宮学校給食共同調理場	四国中央市新宮町新宮448番地	28-6427



4. 給食計画

(令和7年5月1日現在)

区分	学 校 名	児童生徒数	教職員等数	給食対象	給食日数	給食数
小 学 校	川之江小学校	414	44	458	182	83,356
	金生第一小学校	225	31	256	186	47,616
	金生第二小学校	105	20	125	184	23,000
	上分小学校	101	20	121	185	22,385
	南小学校	113	21	134	186	24,924
	川滝小学校	14	10	24	184	4,416
	妻鳥小学校	338	36	374	187	69,938
	松柏小学校	453	30	483	186	89,838
	三島小学校	203	57	260	187	48,620
	中曽根小学校	296	25	321	185	59,385
	中之庄小学校	216	26	242	188	45,496
	寒川小学校	216	21	237	185	43,845
	豊岡小学校	131	15	146	182	26,572
	新居浜特別支援学校みしま分校	28	25	53	179	9,487
	長津小学校	195	20	215	184	39,560
	小富士小学校	92	17	109	185	20,165
	北小学校	98	16	114	184	20,976
	土居小学校	165	38	203	183	37,149
	関川小学校	93	16	109	185	20,165
	新宮小学校	50	13	63	181	11,403
中 学 校	川之江北中学校	369	42	411	178	73,158
	川之江南中学校	430	45	475	178	84,550
	三島東中学校	378	33	411	180	73,980
	三島西中学校	261	31	292	178	51,976
	三島南中学校	208	27	235	181	42,535
	新居浜特別支援学校みしま分校	15	11	26	179	4,654
	土居中学校	337	36	373	182	67,886
	新宮中学校	29	15	44	182	8,008
幼 稚 園	三島東幼稚園	50	10	60	143	8,580
	三島南幼稚園	9	3	12	165	1,980
	土居東幼稚園	10	6	16	146	2,336
	新宮幼稚園	2	2	4	171	684
合 計		5,644	762	6,406	—	1,168,623

※ 令和7年度給食費 1食当たり、幼稚園 281円・小学校 296円・中学校 336円であるが、子育て支援政策として、給食費は令和6年度に引き続き無償化を実施

1. 取組方針

次代を担う子どもたちが、健やかでたくましく、のびのびと育ち、安全で安心して学び遊べる地域づくりを推進するために、健全育成活動の総合的な拠点として、関係機関相互の連携と協働により、地域総がかりで心身ともに健全な少年の育成に努める。

2. 基本方針及び重点目標と施策の展開

1 未来を拓く子どもたちを育成する学校教育の推進

推進施策1 地域とともにある魅力ある学校づくり

(1) 地域と連携した活動の推進

- ① 地域・関係機関・団体との連携を図り、積極的な情報提供や円滑な活動により、地域ぐるみで子どもたちを見守る体制の強化に努める。
- ② 各園・学校や関係機関等と、不審者情報の共有化を図り、子どもたちの安全安心の確保に努める。

(2) 早期発見、早期指導を目指した補導活動の推進

- ① 少年補導委員及び関係機関と連携し、地域の実情に応じた計画的・組織的な補導活動の充実に努める。
- ② 定期的な補導委員会等の開催により、地域や学校及び関係機関、補導委員相互の情報収集(非行・不登校・いじめ等)に努める。

(3) 広報・啓発活動の推進

- ① 家庭や地域、関係機関と連携を図りながら、インターネット・SNSの安全、安心な利用を促進するための教育・啓発を実施する。
- ② 「すこやか育成」(少年育成センターの活動概要冊子)を発行、啓発活動の充実に努める。

(4) 関係機関・団体との連携強化

- ① 四国中央市の子どもを育てる市民会議参画団体等、関係機関との連携強化を図る。
- ② 四国中央市生徒指導主事会及び県立学校生徒指導連絡協議会等と、相互の情報交換を行い、実態の把握に努める。

2 安全・安心に学べる学校づくり

推進施策2 子どもを守る体制の強化

(1) 四国中央市の子どもを育てる市民会議事業の充実

① 「宇摩の子の誓い」の推進

「四国中央市の子どもを育てる市民会議」を推進母体として、関係機関と連携を図り、普及活動及び実践活動を推進し、規範意識の高揚に努める。

- ② 「デジタル・シティズンシップ教育」の推進
子どもたちが、デジタル社会に生きる一員として、よりよい社会を築くための態度とスキルの育成に努める。
 - ③ 「明るく住みよい社会づくり推進標語」の募集
児童・生徒自身の社会モラル、規範意識の向上に努める。
 - ④ 「子どもを守るいえ」の事業推進
児童・生徒が事件・事故に巻き込まれることを未然に防止し、子どもたちが安全・安心に生活できる環境づくりに努める。
 - ⑤ 「子ども見守りパトロール」の事業推進
市民の車に「子ども見守りパトロール」のステッカーを貼って地域を巡回してもらうことで防犯意識の高揚を促し、子どもの見守り活動に努める。
- (2) 非行・いじめ・不登校等に関する相談活動の充実
- ① 少年に関する相談の窓口として、電話相談、訪問相談及び招致相談の充実を図る。
 - ② 少年の生活上の悩みや不登校等の相談活動のため「こども支援室」を設置し、効果的な個別相談を進めながら、家庭や学校、専門相談機関と情報共有する等、連携強化を図る。
 - ③ 教育支援センターと連携し、登校しにくい状態にある児童・生徒への適切な支援を行う。
- (3) 環境浄化活動の推進
- ① 白いポストによる有害図書類の回収などにより、少年の環境浄化活動に努める。
 - ② 非行や事故発生のおそれのある危険箇所の実態把握に努め、有害環境の点検強化と適切な処置を行う。
- (4) 研修・調査活動の積極的な参加
- ① 補導委員及び所員の資質向上を図るために研修会の開催、連絡協議会等への参加、自主計画による研修に努める。
 - ② 「青少年の非行・被害防止強調月間(7月)」及び「子ども・若者育成支援強調月間(11月)」での街頭啓発活動等、積極的な参加に努める。
 - ③ 情報収集や専門知識を習得するため、各種研修会に積極的に参加し知識の向上を図る。

3. 事業の取組

少年育成センターは、少年の健全育成の総合的な活動拠点として、補導業務、相談業務、少年健全育成団体との連携強化等を柱に各種事業に取り組む。

補導業務については、所員による街頭補導、少年補導委員による地区単位の街頭補導や特別補導を精力的に実施するとともに、各地区での補導委員会等に参加し、警察・学校・PTA・青少年健全育成団体との連携・情報共有をしながら、少年非行の未然防止に努めている。

相談業務については、こども支援室が中心となり、不登校や登校しぶりなどの学校や家庭生活の様々な悩みについて、子ども若者発達支援センターと連携を取りながら、児童・生徒・保護者からの相談を、面接及び電話、訪問、メールにより受けている。近年の社会情勢を背景に年々増加する相談に、的確に対応できる専門知識を習得すべく職員の充実を図る。また、適応指導教室が行うスポーツや野外活動等に参加し、学校に行きにくい児童・生徒と交流することで社会性を養う支援をしている。

また、四国中央市の子どもを育てる市民会議の継続事業である子どもの緊急避難所「子どもを守るいえ」の設置、車による子どもの見守り活動である「子ども見守りパトロール」ステッカーの貸与などを積極的に行っている。

推進事業である四国中央市の青少年の心育てる指標「宇摩の子の誓い」については、今後も市民会議を推進母体として、家庭や学校、地域などを含む社会全体が協働をして取り組む運動を推進していく。その他、前年度実施の主な活動状況は次のとおりである。

(1)令和6年度の活動状況

① 街頭補導の実施

- ・定期、特別、地区、合同補導
- ・所員補導(毎週月～金曜日)

② 地区会への協力

- ・地域の実情にあった地区会(補導委員会、青少年健全育成協議会等)への参加・協力

③ 相談活動(こども支援室)

- ・来室相談 81件、電話相談 493件、訪問相談 131件、メール相談 7件

④ 環境浄化活動

- ・危険箇所点検協力、放置自転車点検協力
- ・白ポスト(有害図書類)の回収(随時)

⑤ 広報・啓発活動の実施

- ・広報誌(すこやか育成)の作成
- ・不審者情報の発信 11件(メール配信登録者:2,518名)
- ・「宇摩の子の誓い」啓発用クリアファイル配布(565枚)
- ・懸垂幕(明るく住みよい社会づくり推進標語)の掲出(11/1～11/30)
- ・「子どもを守るいえ」設置(協力者:1,072人)
- ・子ども見守りパトロールの実施(ステッカー貸与:96台)
- ・帰宅放送(夏季、冬季、春季休業期間)

⑥ 研修・調査活動の充実

- ・市町少年補導委員ブロック別東予地区研修大会(7/13 新居浜市)
- ・青少年の非行・被害防止県民大会(7/24 松山市)
- ・愛媛県少年補導委員研修大会結成 50周年記念大会(9/13 松山市)
- ・青少年健全育成講演会(10/10 四国中央市市民文化ホール)
- ・児童生徒をまもり育てる協議会管内別連絡会議(1/23 四国中央市市民文化ホール)

⑦ 関係機関・団体との連携強化

- ・市内小・中学校訪問による情報交換(4月)
- ・愛媛県少年補導センター連絡協議会定例総会(4/25 松山市)
- ・四国中央市生徒指導主事会(5/9・6/13・8/29・11/7・2/20 四国中央市役所・消防防災センター)
- ・四国中央市県立学校生徒指導連絡協議会(5/10 土居高校)
- ・東予地区広域補導連絡協議会代表委員会(6/5・2/12 新居浜市)
- ・四国中央市少年補導委員連絡協議会総会(6/7 福祉会館)
- ・愛媛県少年補導委員連絡協議会定例総会(6/21 松山市)
- ・四国中央市の子どもを育てる市民会議(6/27 福祉会館)
- ・四国中央市中高生徒指導連絡協議会(6/28・11/22・1/24 土居高校)
- ・川之江交番連絡協議会総会(7/13 川之江ふれあい交流センター)
- ・三島交番連絡協議会総会(9/4 四国中央警察署)
- ・新宮駐在所連絡協議会(2/21 新宮公民館)
- ・東予地方青少年対策班会議(書面開催)



1. 基本方針

地域の教育力を高め、生きがいを持ちゆとりのある生涯学習社会を築き、健康で潤いのある住みよいまちづくりを展開するために、市民の学習機会の拡充を図り「だれもが、いつでも、どこでも学べる」社会教育を推進し、心豊かなひとづくり、まちづくりに努める。

2. 重点目標と推進施策

(1) 生涯学習の推進

① 幼児教育

幼稚園・保育園と連携のもと、子育て支援事業を展開し、幼児期にふさわしい育成環境づくりに努め、家庭や地域の教育力の向上を図る。

② 青少年教育

青少年を健全に育てる環境が重要な課題となっている状況を踏まえ、青少年の興味や関心に即した学習や社会参加活動・生活体験の場等の拡充を図る。

③ 成人教育

生涯学習の視点にたち、様々な学習要望に応える学習講座の開設や自主講座の積極的な支援を行う等、市民の学習意欲を高める。

④ 高齢者教育

高齢者が健康で生きがいを求めることができる学習の提供と高齢者が持つ、豊かな知識・技能等を活かせる社会参加機会の拡充を図る。

⑤ 家庭教育

家庭の教育力の向上を図るため、PTA・愛護班・婦人会等社会教育団体と連携し、子育て学習講座の開催や地域ぐるみの子育て支援活動体制の整備に努める。

⑥ 人権教育

公民館の利用団体、サークル等を対象に講座を行い、人権教育・啓発の推進に努める。

(2) 公民館活動の充実と計画的な公民館整備

地域に密着した公民館活動を推進するため、地域コミュニティの再生を図り、地域住民の学習要望や動向等を把握しながら、地域の学習拠点として、教育や奉仕活動、体験活動を支援するとともに、人材育成に努める。また、公共施設等総合管理計画及び個別施設計

画に基づき、計画的な公民館整備を推進する。

(3) 交流センター活動の充実

交流センターにおいては、世代を超えて子どもから高齢者までが集い交流できる各種事業を推進し、地域コミュニティの連携拠点として、地域住民の相互交流の促進、市民の生活、文化及び福祉の向上、並びに地域の活性化を図り、市民と行政による協働のまちづくりの実現に努める。



3. 各種事業の取組

(1) 成人式

開催日	令和8年1月4日(日)
開催場所	しこちゅ～ホール
対象者	平成17年4月2日～平成18年4月1日生まれの方
主催	四国中央市・四国中央市教育委員会

(2) 社会教育団体及び指導者の育成

団体育成事業では、自発的な学習活動を支援するため社会教育関係団体に対して補助金を交付し、活動・運営の活性化と育成指導に努める。

(3) 地域ぐるみで育むえひめっ子未来創造事業(学校・家庭・地域連携推進事業)

① 放課後子ども教室

放課後や週末等において、学校の余裕教室等を活用して全ての子どもたちの安全・安心な活動場所を確保し、学習や様々な体験・交流活動の機会を定期的・継続的に提供する。

■ 令和7年度実施予定

教室名	場所	参加予定人数	開設予定日数	主な活動内容
あつまれ小富士っ子教室	小富士公民館	約500人	39日	宿題、工作、お菓子作り、生花、地域行事の参加等
ほんわかくらぶ	金生第一小学校	約1,000人	23日	読み聞かせ、工作、紙芝居等
あんたれす KIDS	長津公民館	約80人	4日	お菓子作り、生花、陶芸、みかん狩り
金田放課後子ども教室	金田公民館	約80人	2日	竹細工・飯ごう炊飯
あつまれ！せきいにゃ広場	関川公民館	約60人	6日	お菓子作り、楽器・しめ縄作り、工作
サタワク寒川教室	寒川公民館	約300人	20日	宿題・工作・楽器
トーキョーコーヒー放課後子ども教室	三島公民館	約800人	84日	宿題・工作・お菓子作り
トーキョーコーヒーラテ教室	三島公民館	約50人	28日	勉強・自由遊び

② 地域学校協働活動

学びによるまちづくりや、地域課題解決型学習、地域人材育成、郷土学習、地域行事への参加、ボランティア・体験活動、学校周辺環境整備など、地域と学校が連携・協働して行う活動、及び授業等における学習補助や部活動等の支援、花壇整備、清掃活動、登下校の見守り等の学校に対する多様な協力活動を行う。

■ 令和7年度の実施予定

地域学校協働活動名	対象学校	開催予定日数	参加ボランティア 予定人数
川の江小学校協働活動	川の江小学校	214日	1,500人
金生第一小学校協働活動	金生第一学校	200日	1,000人
金生第二小学校協働活動	金生第二学校	210日	1,000人
上分小学校協働活動	上分小学校	182日	1,300人
南小学校協働活動	南小学校	234日	500人
川滝小学校協働活動	川滝小学校	193日	900人
妻鳥小学校協働活動	妻鳥小学校	215日	1,500人
松柏小学校協働活動	松柏小学校	215日	1,300人
三島小学校協働活動	三島小学校	255日	1,000人
中曽根小学校協働活動	中曽根小学校	155日	300人
中之庄小学校協働活動	中之庄小学校	230日	1,000人
寒川小学校協働活動	寒川小学校	111日	400人
豊岡小学校協働活動	豊岡小学校	145日	800人
新宮小中学校協働活動	新宮小中学校	20日	150人
長津小学校協働活動	長津小学校	85日	100人
小富士小学校協働活動	小富士小学校	43日	100人
北小学校協働活動	北小学校	152日	280人
土居小学校協働活動	土居小学校	230日	500人
関川小学校協働活動	関川小学校	216日	1,500人
川の江北中学校協働活動	川の江北中学校	115日	500人
川の江南中学校協働活動	川の江南中学校	138日	500人
三島東中学校協働活動	三島東中学校	25日	200人
三島西中学校協働活動	三島西中学校	25日	200人
三島南中学校協働活動	三島南中学校	35日	250人
土居中学校協働活動	土居中学校	150日	700人

(4) 共催・後援事業

社会教育関係団体等が主催する教育及び文化事業に対して共催・後援・協賛をし、市の教育及び文化の振興に寄与する。

4. 生涯学習事業

地域住民が自発的に学習する意欲を持ち、住みよい地域づくりに積極的に取り組む姿勢を育てるよう、公民館等の社会教育施設を拠点として各種事業を実施し、生涯学習の推進を図る。

(1) 公民館事業

■ 公民館における令和7年度の主催事業実施予定

館名	主催事業								計	参加予定人数
	家庭教育	奉仕活動	体験活動	学校家庭連携	体育レクリエーション	福祉関係	施設解放	その他		
金生	0	0	2	0	4	0	0	3	9	3,500
上分	0	2	1	1	1	1	0	2	8	1,200
妻鳥	0	1	0	0	3	0	1	2	7	1,900
金田	1	2	5	2	3	13	1	2	29	1,500
川滝	2	1	1	3	3	3	2	3	18	1,200
新宮	0	1	3	4	4	1	1	1	15	2,500
松柏	0	2	2	1	9	1	1	5	21	3,000
三島	20	2	2	1	4	0	1	3	33	3,300
中曽根	22	1	3	1	2	0	0	1	29	3,000
中之庄	48	1	5	1	2	0	1	2	60	3,000
寒川	0	3	1	3	2	3	2	2	16	3,000
豊岡	6	0	0	6	4	0	3	2	21	1,800
嶺南	0	1	3	0	2	0	0	3	5	700
長津	20	7	60	2	3	15	4	20	131	5,400
小富士	1	2	59	4	51	0	0	34	151	3,000
天満	30	2	3	1	10	1	5	10	62	1,000
蕪崎	2	3	3	0	10	6	0	10	34	800
土居	8	5	13	5	4	1	1	8	50	3,000
関川	10	7	40	9	7	1	4	20	98	4,000

(2) 交流センター事業

世代を超えた子供から高齢者までが集い、交流できる各種事業を推進する。

■ 令和7年度の主催事業実施予定

館名	主催事業								計	参加予定人数
	家庭教育	奉仕活動	体験活動	文化振興	体育レクリエーション	福祉関係	施設解放	その他		
川の江ふれあい交流センター	0	3	0	0	2	0	1	1	8	2,000

5. 新宮少年自然の家事業

(1) 教育目標

自然探求やレクリエーション活動を含む多彩な野外活動をとおして、より豊かな情操を培うとともに、施設を利用した集団生活の中で、児童・生徒相互および教師と児童・生徒との人間関係を深め、規律、協同、友愛、奉仕等の心を体得させる。

- ①自然観察や、山や川での活動をとおして、自然の恩恵に触れ、自然の仕組みに関心を持ち、自然に親しみ敬う心を養う。
- ②集団宿泊活動の中で、お互いのふれあいを深め、「規律・協同・友愛・奉仕」のこころを培う。
- ③伸び伸びと身体を動かし、心を鍛え、自分で実践し創造する力や、友達と助け合う態度を育てる。

■ 令和7年度利用予定一覧表

No.	学校名	利用時期	期間	児童	引率教職員	合計
1	上分小学校	5/29(木)～5/30(金)	1泊2日	22	4	26
2	中之庄小学校	6/5(木)～6/6(金)	1泊2日	33	5	38
3	教育支援センター「キトリ」	6/13(金)	1日	14	3	17
4	小富士小学校	6/19(木)～6/20(金)	1泊2日	13	4	17
5	関川小学校	6/26(木)～6/27(金)	1泊2日	20	3	23
6	金生第一小学校	7/3(木)～7/4(金)	1泊2日	42	5	47
7	新宮幼稚園	7/5(土)	1日	※未定	※未定	※未定
8	南小学校	7/8(火)～7/9(水)	1泊2日	19	5	24
9	三島幼稚園	7/19(土)～7/20(日)	1泊2日	※未定	※未定	※未定
10	寒川小学校	7/24(木)～7/25(金)	1泊2日	44	7	51
11	土居小学校	7/28(月)～7/29(火)	1泊2日	35	7	42
12	中曽根小学校	7/31(木)～8/1(金)	1泊2日	46	6	52
13	妻鳥小学校	8/6(水)～8/7(木)	1泊2日	75	9	84
14	川の江小学校	8/21(木)～8/22(金)	1泊2日	68	10	78
15	北小学校	9/2(火)～9/3(水)	1泊2日	25	6	31
16	長津小学校	9/4(木)～9/5(金)	1泊2日	31	5	36
17	三島小学校	9/11(木)～9/12(金)	1泊2日	33	6	39
18	松柏小学校	9/25(木)～9/26(金)	1泊2日	82	6	88
19	金生第二小学校	10/2(木)～10/3(金)	1泊2日	14	4	18
20	豊岡小学校	10/9(木)～10/10(金)	1泊2日	21	4	25
合 計				637	99	736

1. 基本方針

誰もが運動・スポーツに親しみ、市民一人ひとりが健康で生き活きと暮らすことができるまちづくりを目指す。

2. 重点目標と推進施策

(1)生涯スポーツの推進とスポーツに親しむきっかけづくり

- ① 子どもから高齢者まで、年代やライフスタイルに応じてスポーツを楽しみ、取り組めるよう、教室やイベントなどの充実を図る。
- ② 障がい者スポーツ活動を支援するとともに、施設のバリアフリー化等を進め、スポーツに参加しやすい環境づくりを推進する。
- ③ スポーツに親しむきっかけとなるような初心者向けの教室の開催や、スポーツ施設の情報提供に努める。
- ④ 愛媛県プロスポーツ地域振興協議会等と連携し、プロスポーツの観戦機会の提供や支援に取り組む。
- ⑤ スポーツを通じた世代間・地域間など、人的交流の促進による地域の活性化やまちづくりに取り組む。

(2) 競技スポーツの振興

- ① スポーツ団体の組織充実・競技力向上のため、各団体等の支援に取り組む。
- ② 市スポーツ協会や関係団体等と連携し、指導者の専門性を高めるとともに、資質の向上を図る機会の提供に努める。

(3)施設の利用促進と維持管理

- ① 市民にとって身近で利用しやすい施設となるよう、ニーズの把握に努め、既存施設の充実につなげる。
- ② 利用者にとって使いやすい施設であるよう、維持修繕や運用の見直しに取り組む。



3. 社会体育関係団体

■ 四国中央市スポーツ推進審議会

本審議会は、スポーツ基本法第31条の規定に基づき設置されている。本審議会は、教育委員会の諮問に応じるほか、スポーツ推進に関することについて調査審議し、教育委員会に建議するものである。

審議会の委員はスポーツに関する学識経験者、関係行政機関の職員ら11名(定数15名)で構成され、委員任期は2年間(R6.4.1~R8.3.31)である。

■ 四国中央市スポーツ推進委員協議会

本推進委員は、スポーツ基本法第32条第1項の規定に基づき教育委員会が委嘱を行うものである。委員の任務については、市民に対するスポーツ指導のみならず、スポーツをするための環境整備や、事業の実施に係る連絡調整など、社会体育事業の企画・立案にも深く携わっている。委員の選任については、地域的な配慮を要するため、各地域の公民館長から選任を受け、現在50名(定数58名)に対し委嘱をしており、任期は2年間(R6.4.1~R8.3.31)である。

■ 公益財団法人四国中央市スポーツ協会

公益法人制度改革に伴い、平成24年6月に愛媛県より認定を受け、財団法人四国中央市体育協会から公益財団法人四国中央市体育協会となる。また、平成31年4月より公益財団法人四国中央市スポーツ協会へ名称変更を行う。本協会は現在、36種目協会・7地区体協及び学校体育会の44加盟団体により組織されており、市民のスポーツニーズに応えるため、種々のスポーツイベントやスポーツ大会、各種のスポーツ教室を開催するとともに、社会体育施設を管理運営し、ソフト・ハード両面からスポーツ振興に取組み、市民の健康増進と生涯スポーツの浸透並びにスポーツの普及に寄与すべく活動を行っている。

■ 四国中央市スポーツ指導者協議会

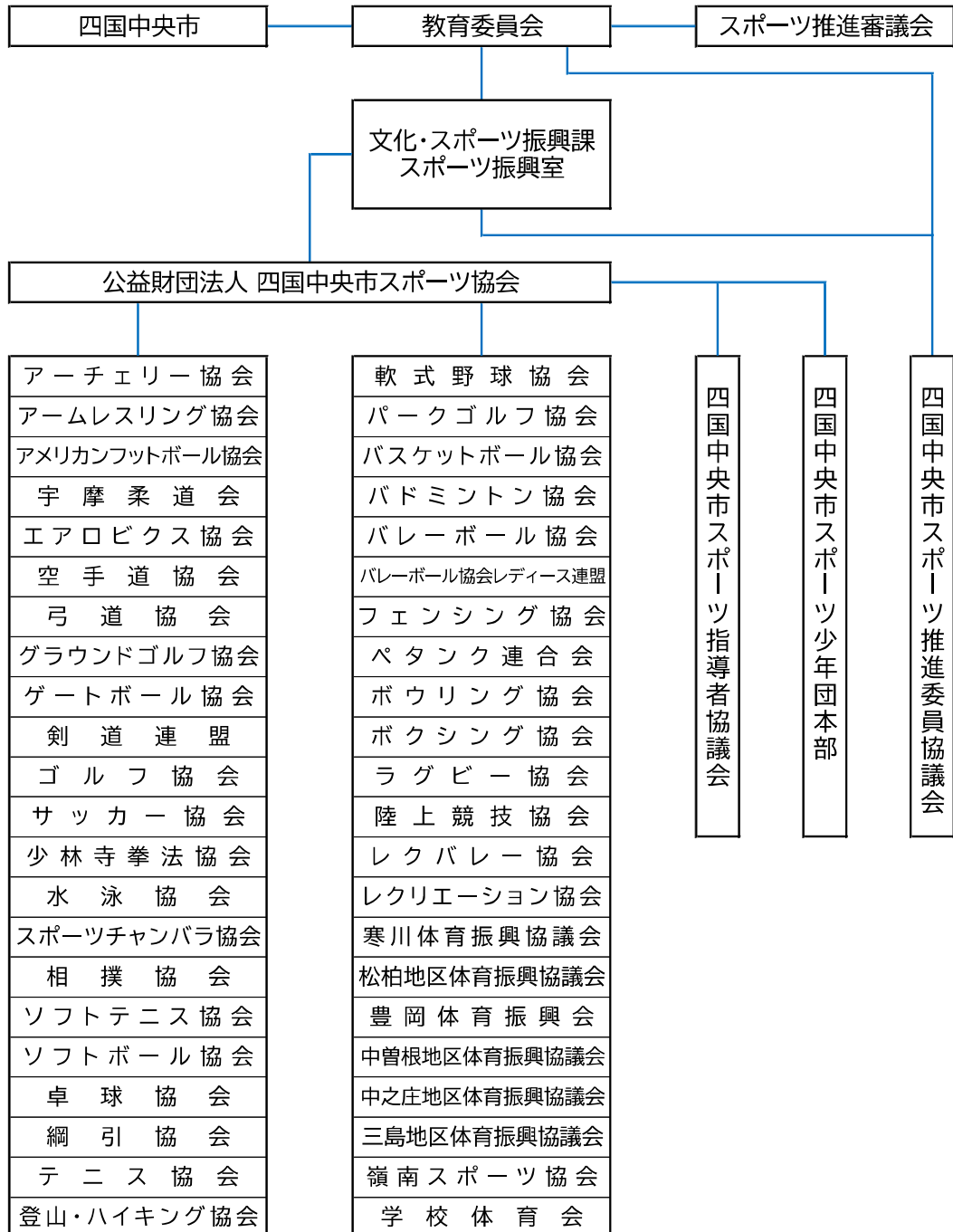
本会は、日本スポーツ協会公認のスポーツ指導員有資格者21名で構成され、会員相互の連携を図り、指導者としての資質の向上及び市民の体育・スポーツ活動の促進に努めることを目的に発足された団体である。スポーツ指導者研修会への参加や会員相互の交流会・講演会の開催など、市民のスポーツ普及に寄与すべく活動を行っている。

■ 四国中央市スポーツ少年団

軟式野球・ミニバス・サッカー・バレー・剣道・女子ソフト・柔道の7種目からなる団体で団員数は699名(令和6年度登録者数)である。

スポーツを通じて青少年の心身を鍛練し、団員相互の親睦を図るべく活動を行っている。

4. 社会体育組織図



5. 社会体育年間行事予定

スポーツ人口の底辺拡大、市民の社会体育を通じた体力づくり・健康増進を図るため、令和7年度については下表のとおり事業実施を予定している。

月日	曜日	行事名	場所
4/5~5/25	土・日	四国中央市スポーツ少年団春季大会	市内体育施設
4/18	金	スポーツ教室見学会	伊予三島運動公園体育館他
5/5	月	高校野球招待試合 「三島高校 VS 宮崎商業」	浜公園川之江野球場
5/24、5/31	土	四国アイランドリーグ plus 公式戦 「愛媛MP VS 高知FD」(24日) 「愛媛MP VS 香川OG」(31日)	浜公園川之江野球場
夏休み期間連続10回		チャレンジ水泳教室	松柏小学校プール(予定)
8/9	土	FC今治 マッチデーシティ四国中央市 「FC今治 VS ロアッソ熊本」	今治里山スタジアム
9/23~ 11/16	火~日	四国中央市スポーツ少年団秋季大会	市内体育施設
9/27	土	水谷隼 トークショー&卓球教室	伊予三島運動公園体育館
10/5	日	第20回市民スポーツ祭 総合開会式	伊予三島運動公園体育館
10/5	日	愛媛FC 四国中央市マッチシティ 「愛媛FC VS 水戸ホーリーホック」	ニンジニアスタジアム
11/3	月	第19回スポーツアドベンチャー IN 四国中央市	伊予三島運動公園体育館他
11/8~9	土・日	四国中央市スポーツ少年団 伊予三島ライオンズクラブ旗大会	市内体育施設
11月		歴史感じるゆっくりウォーク'25	未定
11月		秋満契健脚ウォーク'25	未定
12/6	土	バスケットボール女子日本リーグ 「三井住友銀行 VS 三菱電機」	伊予三島運動公園体育館

12/7	日	第22回四国中央市駅伝競走大会	川之江浜公園周辺
12/21	日	第21回四国中央市綱引大会	土居総合体育館
R8 1/11	日	第39回新春やまじっこマラソン大会	土居ふるさと広場周辺
2/1	日	第22回四国中央市小学生駅伝大会	伊予三島運動公園内
2/23	月	SOMPO ボールゲームフェスタ	伊予三島運動公園体育館
3/7~8	土・日	四国中央市スポーツ少年団新人大会	市内体育施設
未定		指導者講習会	伊予三島運動公園体育館



1. 基本方針

文化の香り高いまちづくりを進めるため、本市独自の文化創造や市民の文化活動の育成と定着を図り、豊かな地域文化の醸成に努める。また、文化財保護行政業務を中心に、地域の歴史文化遺産の保護と継承を推進する。

2. 重点目標と推進施策

(1) 文化活動の振興

① 文化関連団体の支援

文化協会等の活動を支援することにより、諸団体の活性化を図り、文化活動を通じた市民の一体感醸成を図る。

② 芸術文化活動の推進

四国中央ふれあい大学を中心に、芸術文化鑑賞の機会を提供するとともに、市民の自主的な芸術文化活動の支援を行うことで、市民の情操感を養う。

③ 芸術文化活動の情報発信

書道パフォーマンス甲子園(全国高等学校書道パフォーマンス選手権大会)と四国中央市紙のまち新春競書大会の開催により、紙と書が一体となった独自の文化を市内外に発信することで、本市の文化全般の活性化を図る。

(2) 文化財保護

① 文化財調査・保護活動

市内に存在する文化財を調査し、その保護と整備を図る。成果を広く市民に紹介することで、文化財に対する理解と認識を深め、その保護意識の醸成を図る。

② 文化財学習の推進

学芸員を中心に講座や説明会の機会充実に努めるとともに、関係機関とも連携し、歴史考古博物館-高原ミュージアム-や暁雨館を拠点施設とした企画展開催等の学習機会の充実に努める。

③ 歴史文化遺産の保護・継承

地域に遺された歴史文化遺産や伝統文化の把握に努め、普及啓発の充実等を図ることにより、生涯学習の機会充実と、保存と継承が可能となる基盤を醸成する。

3.各種事業の取組

(1) 文化事業

「秋季県展四国中央市移動展」を開催。また、展覧会等の開催を支援し、市民の芸術文化意識の高揚に努める。

(2) 文化祭

10・11月に、文化協会との共催により市民文化ホールにて文化祭を開催する。

(3) 四国中央ふれあい大学

四国の文化情報発信基地を目指し、平成4年の開校以来、市民に好評を得ている四国中央ふれあい大学は、行政と企業、各種団体が一体となって、日頃地方では接する機会の少ない講演会や演奏会、演劇鑑賞会など、質の高い文化事業を定期的実施し、生涯学習時代にふさわしい魅力ある学習を進めている。

■ 事業計画

実施年月日	事業名・内容	備考
R7.6.28	第139回 島田秀平 開運！手相占いトークショー	
R7.7.13	第25回 四国高等学校演劇祭	情報発信事業
R7.9.23	第140回 廣津留すみれ ヴァイオリン・リサイタル	
R7.8.24	まちを行く-鉱石の宝庫・関川の魅力編-	情報発信事業
R7.11.29,30	第10回市民ミュージカル	情報発信事業
R8.2.14	第141回 はらぺこあおむしショー	

(4) 文化団体の育成

市民の自発的な文化活動を促進するとともに、文化団体に対して補助金を交付し、活動運営の活性化と育成指導に努める。また、団体等が主催する文化事業に対して、共催・後援・協賛を行い、市の文化の振興に寄与する。

(5) 文化の情報発信

7月27日に書道パフォーマンスの高校日本一を決定する第18回書道パフォーマンス甲子園(全国高等学校書道パフォーマンス選手権大会)を開催するとともに、令和8年1月18日に第15回日本一の紙のまち四国中央市新春競書大会を開催し、この2つの大会を連携させ、書を中心とした文化や日本一の紙のまちを市内外に発信する。

また、書道パフォーマンス甲子園でつながる大学教授や高校の教員等を招請し、小中学

校等において書道文化の更なる醸成につなげるための授業やワークショップ等を展開する。

さらに、5月28日から6月1日までの間、大阪・関西万博において地方創生SDGsフェスティバルに「書道パフォーマンス甲子園で輝くまち」をテーマに出展し、8月21日には第18回大会の上位校及び書道パフォーマンス甲子園の発祥である三島高校が出場する特別大会を開催し、国内はもとより世界に向けた発信を行う。



第17回書道パフォーマンス甲子園(愛媛県立三島高等学校)

4.文化施設事業

(1) 博物館等(歴史考古博物館-高原ミュージアム-・暁雨館)

地域の歴史・文化に係る活動や情報発信の拠点施設として、資料の収集・保存・調査を行うとともに、常設展や企画展を実施し、市民の歴史・文化意識の向上を図る。

また、市内学校や各種団体の研修等の受け入れを行い、情報交換・生涯学習の場を提供するとともに、暁雨館では貸館事業として施設の目的に沿った企画展も随時開催し、市民の文化活動の支援を図る。

令和7年4月1日より指定管理者制度導入の4期目に入っており、引き続き図書館施設と一体管理のもと、各施設の特性を活かした学芸員及び司書の協働による効果・効率的なサービス展開を図ることとする。

■ 歴史考古博物館企画展等事業計画

実施期間	事業名・内容	備考
R7.4.8～6.8	企画展「四国の真ん中で往来す-宇摩の人々の旅のかたち-」(後期)	
R7.7.8～R7.8.3	ミニ展示「気になる、この資料」 (7月の展示)	
R7.7.18～8.31	土器パズルにチャレンジ!	
R7.8.3	学芸員体験	
R7.8.6～9.7	ミニ展示「気になる、この資料」 (8月の展示)	
R7.8.10	和装本のオリジナルノート作り	
R7.8.17	紡錘車で糸づくり	
R7.8.24	学芸員体験	
R7.9.10～9.30	ミニ展示「気になる、この資料」 (9月の展示)	
R7.10月上旬～12月上旬	企画展「玉」	
R8.1月～3月	企画展「めでたいもの集まれ」 (仮称)	
R8.1月(予定)	民具をとおして昔を知ろう・ 体験しよう	
R8.3月	まちめぐり体験	

※ その他、必要に応じてミニ企画展・各種講座等を実施

■ 暁雨館企画展等事業計画

実施期間	事業名・内容	備考
R7.4.19	特別暁雨館大学	
R7.6.22・11.9	暁雨館大学	地域の先人、石碑・岩石・鉱物をテーマに
R7.6.28・11月頃	庭を愛でる	
R7.7.8～8.31	第20回愛石のススメ展	
R7.7.19	協働講座「石の標本を作ろう」	
R7.10.7	観月会	
R8.2.22	俳諧の里土居俳句大会	大人の部
R8.3.3～3.29	こども学芸員ミニ企画展 「私がみた宇摩の先人たち」	「小・中学生のふるさと学習 作品展」の受賞作品の展示

※ その他、必要に応じてミニ企画展・各種講座等を実施

5.文化財保護事業

(1) 文化財保護事業

国指定天然記念物「下柏の大柏」(下柏町)の健全な樹勢の維持保全を図るため、土壤改良や病虫害防除を継続して行う。

また、「宇摩向山古墳」については、国指定史跡として普及啓発に取り組むとともに、平成26年度に策定した保存管理計画に基づき、必要な保護措置を行うとともに、史跡地の公有地化を推進する。

このほか、各指定文化財を中心とした歴史文化遺産の現況を調査し、管理・保護や啓発に努める。

(2) 国宝重要文化財等保存整備事業

① 重要遺跡確認調査

国指定史跡「宇摩向山古墳」について、平成15年度から墳丘形成過程把握を目的として実施している確認調査を継続して行うとともに、東宮山古墳等他の重要遺跡についても確認調査の実施を検討する。

② 市内遺跡詳細分布調査

従来、点でしか捉えられていなかった市内に所在する遺跡について、緊急の開発行為等に対応するため、面的な範囲の把握を目的として踏査・試掘等調査を実施する。



国指定天然記念物「下柏の大柏」

1. 基本方針

生涯学習の拠点施設として、市民の教養と文化の向上に資するため、資料の整備や利用相談の充実を図るとともに、子どもの読書活動推進計画の実施に努めることで、市民が気軽に利用できる身近で親しみやすい図書館づくりを行う。

2. 重点目標と推進施策

(1) 資料の整備・充実

- ① 図書館資料の整備・充実と蔵書構成の適正化に努める。
- ② 郷土資料の整備・充実に努める。
- ③ 児童・青少年図書の充実に努める。
- ④ 多様な課題に対応する参考図書の充実に努める。
- ⑤ 寄贈図書の受け入れを積極的に行う。

(2) 利用者の拡大

- ① 広報紙、図書館だより、ホームページによる図書館行事のPRに努める。
- ② 読書グループ及び学校図書館等との連携を図り読書活動を支援する。
- ③ ブックスタート事業の実施により、絵本の大切さ、楽しさを伝える。
- ④ 企画展、ロビー展の充実に努める。

(3) 利用者サービスの向上

- ① 川之江図書館、三島図書館、土居図書館、おやこ図書館のどこでも図書の貸出・返却を受けられるサービスを継続する。
- ② 他の公共図書館との資料相互貸借システムを活用し、図書の有効利用を図る。
- ③ 職員の接遇の向上を図り、気持ちよく利用できる図書館づくりに努める。
- ④ 電子図書館の普及に努める。

(4) 文化活動の推進

- ① 読書推進団体との連携を図り、子どもの読書活動の推進及び講演会等の開催に努める。
- ② 子どもの健全育成を図るため、おはなし会、読み聞かせ、紙芝居、ブックトーク、パネルシアターを実施する。
- ③ 読書推進団体の活動支援に努める。

3. 図書館各種事業の取組

市民の教養と文化の向上を図るため、資料の整備拡充や蔵書構成の適正化に努めるとともに、図書館内外における読書推進活動を展開する。

活動面では、幼児・小学生低学年児童を対象に、おはなし会、紙芝居、読み聞かせ、手芸工作、ブックトーク、パネルシアター、ロビー展の開催や中学生・高校生の職場体験学習の受け入れを行う。

電子図書館については、令和4年10月からサービスが開始され、多くの市民に活用いただいている。中でも、市内の小中学校においては、朝読書などにおいて有効活用されている。

ブックスタート事業については、保健センターで実施される4か月児健診時に、赤ちゃんと保護者にメッセージを伝えながら絵本を手渡し、読書の大切さ、楽しさを伝える。

一般成人を対象に、読書会やロビー展を開催し、広報紙やホームページで広報活動を行うとともに、インターネットを利用して蔵書検索や予約が自宅からでもできるなど、より多くの市民が利用しやすい図書館運営に努める。

このほか、貸出・返却資料をどの図書館でも受け付けるサービスや貸出資料の予約・リクエストにも積極的に応じるとともに、市内小中学校で行われている「朝の読書」や幼稚園・保育園での読書をバックアップするため、図書の団体貸出を行う。

また、遠隔地の市民に図書サービスを提供するため、新宮地域及び嶺南公民館等に配本を実施する。

■ 令和6年度の蔵書数及び利用者数

区分	蔵書数	貸出冊数	利用者数
川之江図書館	175,495 冊	230,975 冊	58,737 人
三島図書館	106,799 冊	192,853 冊	41,897 人
土居図書館	74,106 冊	112,824 冊	23,342 人
おやこ図書館	21,792 冊	18,753 冊	4,098 人
合計	378,192 冊	555,405 冊	128,074 人

(注)蔵書数・貸出冊数・利用者数には、ビデオテープ等の視聴覚資料を含む。

■ 令和6年度の電子図書館サービス利用状況

区分	蔵書点数	年間利用者数	年間利用点数
電子図書館	15,219 冊	40,304 人	112,003 冊

■ 令和6年度のブックスタート実施状況

区分	実施回数	配布組数
川之江図書館	12 回	132 組
三島図書館	12 回	179 組
土居図書館	6 回	63 組
合計	30 回	374 組

4.施設の概要

■ 川之江図書館

1. 施設の名称	四国中央市川之江図書館
2. 施設の位置	四国中央市川之江町2242番地1
3. 敷地面積	2,488.59 m ² (752 坪)
4. 構造	鉄骨造 2階建
5. 建築年	平成15年7月
6. 建物延床面積	2,032.68 m ² (614 坪)【1階 1,053.75 m ² 2階 978.93 m ² 】
7. 蔵書数	175,495 冊(視聴覚資料含む)
8. コンピュータ機器	検索端末4台 インターネット開放端末4台 カウンター端末 5 台 事務所端末 1 台

■ 三島図書館

1. 施設の名称	四国中央市三島図書館
2. 施設の位置	四国中央市三島宮川4丁目8番57号
3. 敷地面積	2,321.80 m ² (702 坪)
4. 構造	鉄筋コンクリート造 2階建
5. 建築年	昭和58年6月
6. 建物延床面積	1,550 m ² (468 坪)【1階 1,098 m ² 2階 452 m ² 】
7. 蔵書数	106,799 冊(視聴覚資料含む)
8. コンピュータ機器	検索端末2台 インターネット開放端末2台 カウンター端末 4 台 事務所端末1台

■ 土居図書館

1. 施設の名称	四国中央市土居図書館
2. 施設の位置	四国中央市土居町入野939番地
3. 敷地面積	7,002.09 m ² (2,118 坪) ※土居文化会館敷地を含む
4. 構造	鉄筋コンクリート造地下1階地上1階建 土居文化会館と併設
5. 建築年	平成8年2月
6. 建物延床面積	6,798.46 m ² (図書館部分 678.64 m ² :205 坪)
7. 蔵書数	74,106 冊(視聴覚資料含む)
8. コンピュータ機器	検索端末1台 インターネット開放端末1台 カウンター端末 2 台 事務所端末1台

■ およこ図書館

1. 施設の名称	四国中央市およこ図書館
2. 施設の位置	四国中央市上分町556番地1
3. 敷地面積	1,253.62 m ² (379 坪) ※上分公民館敷地を含む
4. 構造	鉄筋コンクリート造 2階建
5. 建築年	昭和54年4月
6. 建物延床面積	298.92 m ² (90 坪)
7. 蔵書数	21,792 冊
8. コンピュータ機器	カウンター端末1台



川之江図書館



およこ図書館



三島図書館



土居図書館

5.図書館利用案内

(1) 開館時間

川之江図書館 三島図書館 土居図書館	<ul style="list-style-type: none"> ■ 火曜日～金曜日:午前9時～午後6時30分 ■ 土・日曜日・祝日:午前9時～午後5時
おやこ図書館	<ul style="list-style-type: none"> ■ 火曜日～金曜日:午前9時30分～午後5時30分 ■ 土・日曜日・こどもの日:午前9時～午後5時

(2) 休館日

川之江図書館 三島図書館	<ul style="list-style-type: none"> ■ 月曜日 ■ 12月29日～翌年の1月3日までの日 ■ 館内整理日 (毎月末日。ただし、同日が土・日曜日、祝日及び12月29日～翌年の1月3日までの日に当たるときは、その前日。) ■ 特別整理期間(7日間。川之江図書館 10月・三島図書館5月)
土居図書館	<ul style="list-style-type: none"> ■ 月曜日 ■ 国民の祝日に関する法律に規定する休日の翌日 ■ 12月29日～翌年の1月3日までの日 ■ 館内整理日 (毎月末日。ただし、同日が土・日曜日、祝日及び12月29日～翌年の1月3日までの日に当たるときは、その前日。) ■ 特別整理期間(5月の7日間。)
おやこ図書館	<ul style="list-style-type: none"> ■ 月曜日 ■ 国民の祝日に関する法律に規定する休日(こどもの日を除く) ■ 12月29日～翌年の1月3日までの日 ■ 館内整理日 毎月末日(12月に限り、28日) ■ 特別整理期間(5月の5日間。)

(3) 館外貸出

① 個人貸出 登録・・・利用カード申込書に記入し、利用カードの交付を受ける。

貸出・・・	資 料	点 数	期 間
	図書・雑誌	10点	2週間
	視聴覚資料	2点	1週間
	電子図書	2点	2週間

② 団体貸出 貸出・・・貸出期間は30日以内

(4) 参考業務(レファレンスサービス)

口頭、電話、文書による資料の調査や利用の相談に応じる。

(5) 予約・リクエストサービス

予約…………… 希望する図書が貸出中の場合は、窓口又はインターネットで予約可能。
(インターネットでの予約はあらかじめ電子メールアドレス及びパスワードの登録が必要。)

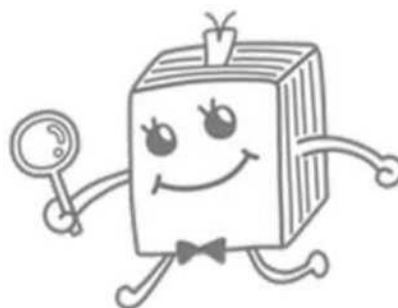
リクエスト… 希望する図書を所蔵していない場合は、できるだけ他の図書館から借りるか、購入して提供可能。

(6) 複写サービス

図書館の資料に限り、著作権法の範囲内で複写ができる。(有料)

(7) 貸出・返却図書について

川之江図書館・三島図書館・土居図書館・おやこ図書館のどこでも図書の貸出・返却ができる。また、新宮公民館・嶺南公民館においても返却できる。



紙のまち図書館公式キャラクター「ブクたん」

1. 基本方針

行政・学校・地域社会が一体となった人権・同和教育の推進を図るとともに、「四国中央市人権尊重のまちづくり条例」及び「人権尊重都市宣言」の趣旨に則り、お互いの人権が尊重されるまちづくりに努め、すべての人の人権が保障される人権・同和教育を展開する。

2. 重点目標と推進施策

(1) 人権・同和教育の推進

- ① 人権・同和教育会報「きずな」を隔月に全戸配布し、市内の活動や、多様化した様々な人権課題を取り上げ、正しい知識を啓発することで市民の人権意識の高揚を図る。
- ② 人権・同和教育推進者養成講座及び修了者会を開催し、人権・同和教育推進者の養成を図る。
- ③ 「心を育てるための5つの目標」や「身元調査おこわり運動」の周知等を市内全域に展開し、人権意識の高揚を図る。
- ④ 新規採用・転入教職員等人権・同和教育研修会を実施し、新規採用・転入教職員等の人権意識のレベルアップを図る。
- ⑤ 市内企業を対象に講演会や講師派遣を行う。また企業等分会を開催し、今後の企業啓発や企業研修の方法を検討する。
- ⑥ 市内各公民館の利用サークル等を対象に講座を行い、人権教育・啓発の推進に努める。
- ⑦ あらゆる機関や組織を通して、行政や就学前教育、学校教育、社会教育との連携を図る。
 - 就学前人権・同和教育研究大会(金田こども園・寒川保育園)
 - 人権・同和教育研究大会(社会教育部)
- ⑧ 全国・四国地区・愛媛県等の人権・同和教育研究大会へ参加し、人権教育・啓発の深化を図る。
- ⑨ 四国中央市人権・同和教育基本方針を基本とした、統一的な教育・啓発を推進する。
- ⑩ 四国中央市人権教育協議会ホームページを利用した教育と啓発を推進する。

(2) 人権教育協議会組織機能の充実

人権教育推進の中核的役割を果たす「四国中央市人権教育協議会」の機能の拡充を図る。

3. 人権教育関係団体

■ 四国中央市人権教育協議会

四国中央市人権教育協議会は、同和問題をはじめとする様々な人権問題の正しい理解と人権・同和教育の実践について研究協議を行い、人権と共生の社会の実現に向けて、主体的な役割を果たすことを目的とし、この目的に賛同する、人権・同和教育を推進する団体や、人権・同和教育に協力する機関の構成員及び学識経験者をもって組織している。

人権教育協議会の役員は会長1名、副会長若干名、事務局長1名、監事2名、相談役1名で構成され、役員任期は1年間(R7.5.26~R8.5.25)である。



5つの目標 市民一人ひとりが人権教育の心を育てるために

- 1 気持ちの良いあいさつができる人に
自然のいのちを尊重する気持ち生まれ、明るく前向きな気持ちになります。
- 2 はきものを脱いだらそろえる人に
行動もふり回り、自分を大切に心が育ちます。
- 3 人に呼ばれたら「はい」と気持ちのよい返事ができる人に
素敵な気持ちになり、快い人間関係が生まれます。
- 4 人の話が聴ける人に
相手を受け入れようとする広い人間性が育ちます。
- 5 自分の意見を相手に伝えることのできる人に
自分を聞き、お互いの人間関係が深まります。

四国中央市
四国中央市人権教育協議会

身元調査

笑顔のまちへ..

おことわり

四国中央市

資 料



資料1. 小・中学校学年別児童数・生徒数・学級数

(令和7年5月1日現在)

小学校	児童数							学級数(実学級)							
	1年	2年	3年	4年	5年	6年	合計	1年	2年	3年	4年	5年	6年	特別支援	合計
川之江小学校	53	65	70	63	68	95	414	2	2	2	2	2	3	5	18
金生第一小学校	43	33	32	37	42	38	225	2	1	1	2	2	2	2	12
金生第二小学校	20	15	18	23	14	15	105	1	1	1	1	1	1	2	8
上分小学校	14	16	16	16	22	17	101	1	1	1	1	1	1	3	9
南小学校	21	9	12	19	19	33	113	1	1	1	1	1	1	2	8
川滝小学校	3	2	1	1	5	2	14	1	1	1	1	1	1	3	3
妻鳥小学校	43	54	47	57	75	62	338	2	2	2	2	3	2	3	16
川之江合計	197	194	196	216	245	262	1,310	10	8	9	9	11	10	17	74
松柏小学校	66	65	101	71	82	68	453	2	2	3	2	3	2	4	18
三島小学校	34	35	31	40	33	30	203	1	1	1	2	1	1	2	9
中曽根小学校	47	48	47	53	46	55	296	2	2	2	2	2	2	3	15
中之庄小学校	34	39	36	36	33	38	216	1	2	2	1	1	2	3	12
寒川小学校	33	27	35	37	44	40	216	1	1	1	2	2	2	2	11
豊岡小学校	17	20	18	26	21	29	131	1	1	1	1	1	1	2	8
三島合計	231	234	268	263	259	260	1,515	8	9	10	10	10	10	16	73
新宮小学校	10	10	6	7	7	10	50	1	1	1	1	1	1	1	7
新宮合計	10	10	6	7	7	10	50	1	1	1	1	1	1	1	7
長津小学校	30	33	24	39	31	38	195	1	1	1	2	1	2	3	11
小富士小学校	18	15	16	17	13	13	92	1	1	1	1	1	1	2	8
北小学校	14	12	13	17	25	17	98	1	1	1	1	1	1	2	8
土居小学校	17	27	26	28	35	32	165	1	1	1	1	1	1	3	9
関川小学校	10	7	22	22	20	12	93	1	1	1	1	1	1	2	8
土居合計	89	94	101	123	124	112	643	5	5	5	6	5	6	12	44
小学校合計	527	532	571	609	635	644	3,518	24	23	25	26	27	27	46	198

(1)複式 (1)複式 (1)複式

中学校	生徒数				学級数				
	1年	2年	3年	合計	1年	2年	3年	特別支援	合計
川之江北中学校	133	111	125	369	4	3	3	5	15
川之江南中学校	142	144	144	430	4	4	4	4	16
川之江合計	275	255	269	799	8	7	7	9	31
三島西中学校	97	83	81	261	3	3	2	2	10
三島南中学校	66	70	72	208	2	2	2	3	9
三島東中学校	115	128	135	378	3	4	4	2	13
三島合計	278	281	288	847	8	9	8	7	32
新宮中学校	10	9	10	29	1	1	1	1	4
土居中学校	109	102	126	337	3	3	3	4	13
中学校合計	672	647	693	2,012	20	20	19	21	80

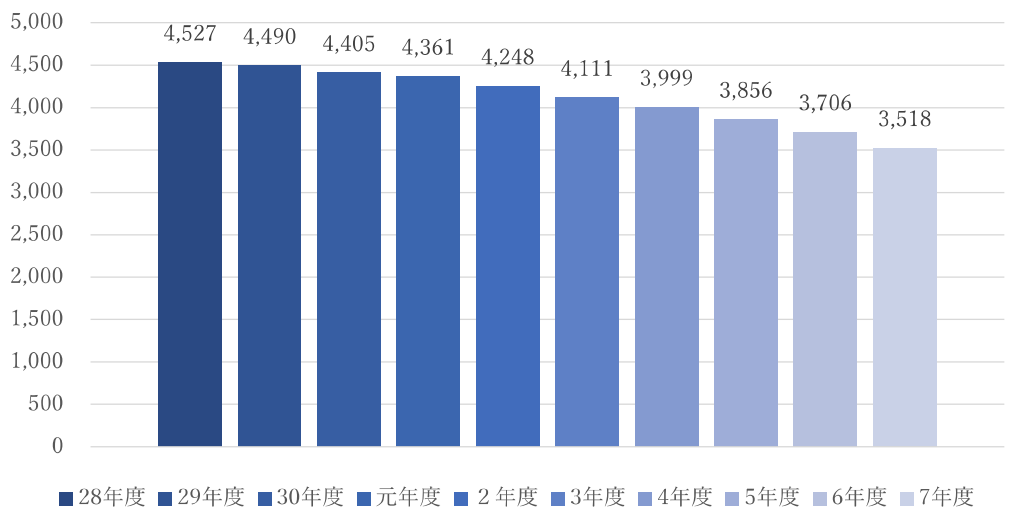
資料2. 小・中学校年度別 児童数・生徒数

(令和7年5月1日現在)

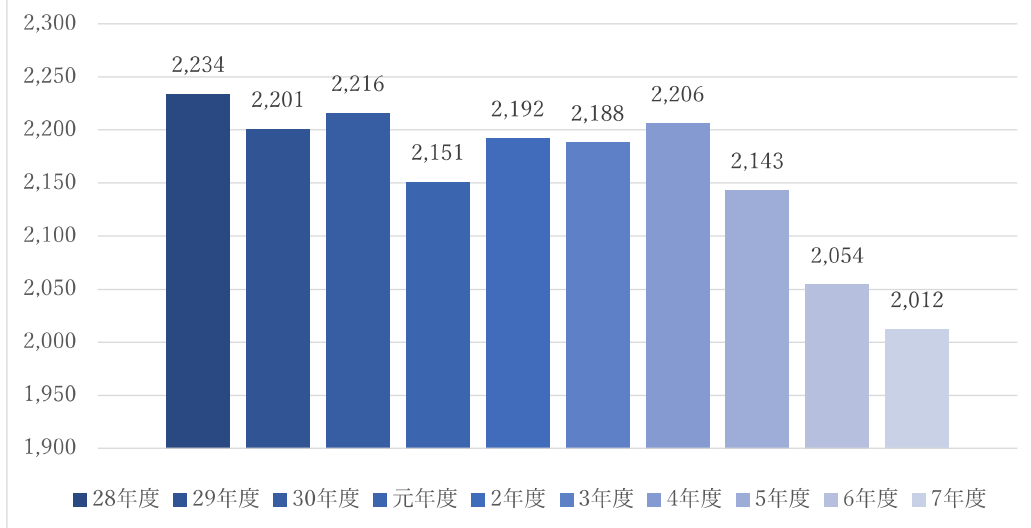
小 学 校	28年度	29年度	30年度	元年度	2年度	3年度	4年度	5年度	6年度	7年度
	川之江小学校	593	586	578	573	568	518	484	464	458
金生第一小学校	287	283	274	289	288	279	260	250	238	225
金生第二小学校	206	193	185	177	156	143	131	123	111	105
上分小学校	134	135	143	137	133	136	127	119	110	101
南小学校	203	194	178	168	153	142	140	128	107	113
川滝小学校	48	47	45	38	33	27	21	14	12	14
妻鳥小学校	411	411	407	431	412	411	395	382	371	338
川之江合計	1,882	1,849	1,810	1,813	1,743	1,656	1,558	1,480	1,407	1,310
松柏小学校	421	444	435	419	448	441	451	464	451	453
三島小学校	309	294	298	288	268	249	234	221	220	203
中曽根小学校	323	326	321	327	322	320	326	318	319	296
中之庄小学校	349	338	338	310	291	274	251	241	219	216
寒川小学校	315	294	286	294	278	268	263	251	233	216
豊岡小学校	170	170	163	163	158	142	146	145	138	131
富郷小学校	-	-	-	-	-	-	-	-	-	-
三島合計	1,887	1,866	1,841	1,801	1,765	1,694	1,671	1,640	1,580	1,515
寺内小学校	-	-	-	-	-	-	-	-	-	-
新宮小学校	22	26	36	43	48	54	56	53	53	50
新宮合計	22	26	36	43	48	54	56	53	53	50
長津小学校	215	213	193	191	202	201	201	190	193	195
小富士小学校	131	127	121	116	105	96	96	91	90	92
北小学校	116	120	116	119	115	120	119	108	103	98
土居小学校	181	181	177	165	163	179	180	179	177	165
関川小学校	93	108	111	113	107	111	118	115	103	93
土居合計	736	749	718	704	692	707	714	683	666	643
小学校合計	4,527	4,490	4,405	4,361	4,248	4,111	3,999	3,856	3,706	3,518

中 学 校	28年度	29年度	30年度	元年度	2年度	3年度	4年度	5年度	6年度	7年度
	川之江北中学校	452	469	459	423	414	432	456	425	384
川之江南中学校	454	448	474	445	468	471	481	456	439	430
川之江合計	906	917	933	868	882	903	937	881	823	799
三島西中学校	315	320	302	303	309	313	306	286	264	261
三島南中学校	211	221	225	234	231	238	233	224	207	208
三島東中学校	389	369	366	376	372	365	348	372	381	378
三島合計	915	910	893	913	912	916	887	882	852	847
新宮中学校	20	16	16	17	24	23	23	23	27	29
土居中学校	393	358	374	353	374	346	359	357	352	337
中学校合計	2,234	2,201	2,216	2,151	2,192	2,188	2,206	2,143	2,054	2,012

小学校児童数の推移



中学校生徒数の推移



資料3. 小・中学校教職員数(人)

(令和7年5月1日現在)

学校名	県費負担教職員数																	市費負担職員								
	校長	教頭	事務長	主幹教諭	指導教諭	教諭(再任用含む)	養護教諭	栄養教諭	事務職員	事務職員(産育代員)	助教諭(産育代員)	講師(欠補・再任用)	講師(産育休代員)	講師(定年前短)	派遣助教諭(産育代員・欠補)	栄養教諭(産育代員・欠補)	合計	非常勤講師	学校補助員	サポートチーム支援員	合計	校務員	支援員	相談員	その他	合計
川之江小学校	1	1	1	1		20	1	1	1			1	2				30	2			32	1	5	1	1	8
金生第一小学校	1	1				18	1		1			1				1	24	1			25	1	3	1	1	6
金生第二小学校	1	1				8			1			1					13				13	1	1	1	1	4
上分小学校	1	1				10						1			1		14	1			15	1	2	1	1	5
南小学校	1	1				9	1		1	1							14				14	1	3	1	1	6
川滝小学校	1	1				2									1		5	3	1		9	1	2	1	1	5
妻鳥小学校	1	1		1		20	1		1	1		1					27	2			29	1	4	1	1	7
松柏小学校	1	1			1	20	1		1			1					26	2	1		29	1	4	1	1	7
三島小学校	1	1			1	13	1	1	1			1			1		21	1			22	1	2	1	1	5
中曽根小学校	1	1				17	1		1		1						22	1			23	1	3	1	1	6
中之庄小学校	1	1			1	18	1		1								23	1			24	1	3	1	1	6
寒川小学校	1	1				12	1		1			1					17	1	1		19	1	3		2	6
豊岡小学校	1	1				9							1		1		13				13	1	1		1	3
新宮小学校		1				6	1		1								9				9	1	1			2
長津小学校	1	1				12	1		1	1							17				17	1	2	1	1	5
小富士小学校	1	1				9	1		1			2			1		16	1			17	1	2		1	4
北小学校	1	1				9	1				1						13				13	1	2		1	4
土居小学校	1	1				11	1		1						1		16	2			18	1	3		1	5
関川小学校	1	1				9	1		1			1					14	1			15	1	1		1	3
小学校 合計	18	19	1	2	3	232	15	2	15	3	0	5	11	0	6	2	334	19	3	0	356	19	47	12	19	97
川之江北中学校	1	1		1		21	1		1			1	1				28	2			30	1	4	1	1	7
川之江南中学校	1	1				23	1	1	1			4	1		1		34	2			36	1	3	1	1	6
三島西中学校	1	1				19	1		1			2					25	2	1		28	1	2	1	1	5
三島南中学校	1	1	1			14	1		1	1		1					21	2	1		24	1	2	1	1	5
三島東中学校	1	1				22			1			1			1		27	3	3	1	34	1	3	1	1	6
新宮中学校	1	1				7		1									10				10		1		1	2
土居中学校	1	1			1	21	1		1						1		27	2	1		30	1	4	1	1	7
中学校 合計	7	7	1	1	1	127	5	2	6	1	0	8	3	0	1	2	172	13	6	1	192	6	19	6	7	38
小・中学校 合計	25	26	2	3	4	359	20	4	21	4	0	13	14	0	7	4	506	32	9	1	548	25	66	18	26	135

- ・市教委派遣の県費教職員は含まない
- ・県費「教諭」には再任用教諭を含む
- ・県費「講師(欠補・再任用)」は「欠員補充」または「再任用」講師のことである
- ・県費「非常勤講師」のうち「上分小・川滝小」兼務、「川滝小・妻鳥小」兼務、「寒川小・三島南中」兼務、各学校で計上している
- ・市費「相談員」のうち「金生第一小・妻鳥小」兼務、「金生第二小・川滝小」兼務、「上分小・中曽根小」兼務、「南小・中之庄小」兼務、各学校で計上している
- ・市費「その他」は「スクールソーシャルワーカー」または「スクールサポートスタッフ」のことである

資料4. 市立幼稚園園児数・学級数

(令和7年5月1日現在)

幼稚園名	定数 ※		3歳児	4歳児	5歳児	計
新宮幼稚園	40 (30)	園児数	0	2	0	2
		学級数	—	1	—	1
三島東幼稚園	140 (90)	園児数	20	16	14	50
		学級数	1	1	1	3
三島南幼稚園	80 (80)	園児数	0	0	9	9
		学級数	—	—	1	1
土居東幼稚園	100 (70)	園児数	—	2	8	10
		学級数	—	1		1
合計	610 (410)	園児数	20	20	31	71
		学級数	1	3	2	6

※ 上段:認可定員数

下段:(利用定員数)

資料5. 公立幼稚園年度別園児数一覧表

(令和7年5月1日現在)

幼稚園名	種別	28年度	29年度	30年度	元年度	2年度	3年度	4年度	5年度	6年度	7年度
川之江 みなみ 幼稚園	3歳児	10	10	5	10						
	4歳児	11	6	10	3						
	5歳児	16	10	5	12						
	園児数	37	26	20	25						
	定員	90	60	60	60						
	充足率(%)	41.1	43.3	33.3	41.6						
川之江 幼稚園	3歳児	20	19	10	17						
	4歳児	18	23	15	10						
	5歳児	28	19	24	13						
	園児数	66	61	49	40						
	定員	160	80	80	80						
	充足率(%)	41.2	76.2	61.2	50.0						
三島東 幼稚園	3歳児	15	15	15	20	21	19	10	12	14	20
	4歳児	17	25	21	20	25	19	18	12	14	16
	5歳児	28	19	26	19	21	26	20	17	12	14
	園児数	60	59	62	59	67	64	48	41	40	50
	定員	140	90	90	90	90	90	90	90	90	90
	充足率(%)	42.8	65.5	68.8	65.5	74.4	71.1	53.3	45.6	44.4	55.6
三島南 幼稚園	3歳児	16	15	15	17	15	6	7	10	0	0
	4歳児	19	20	18	16	16	15	8	7	9	0
	5歳児	28	17	20	18	17	15	15	9	6	9
	園児数	63	52	53	51	48	36	30	26	15	9
	定員	80	80	80	80	80	80	80	80	80	80
	充足率(%)	78.7	65.0	66.2	63.7	60.0	45.0	37.5	32.5	18.8	11.3
土居東 幼稚園	3歳児	20	20	20	20	10	8	9	7	11	
	4歳児	24	29	25	28	21	10	7	7	8	2
	5歳児	20	26	29	25	25	18	9	8	7	8
	園児数	64	75	74	73	56	36	25	22	26	10
	定員	100	70	70	70	70	70	70	70	70	70
	充足率(%)	64.0	107.1	105.7	104.2	80.0	51.4	35.7	31.4	37.1	14.3
土居西 幼稚園	3歳児										
	4歳児	2									
	5歳児	13									
	園児数	15									
	定員	100									
	充足率(%)	15.0									
新宮 幼稚園	3歳児	6	4	1	3	2	2	3	0	2	0
	4歳児	3	6	4	1	3	2	2	2	0	2
	5歳児	4	4	6	4	1	3	2	2	2	0
	園児数	13	14	11	8	6	7	7	4	4	2
	定員	40	30	30	30	30	30	30	30	30	30
	充足率(%)	32.5	46.6	36.6	26.6	20.0	23.3	23.3	13.3	13.3	6.7
合 計	3歳児	79	87	83	66	48	35	29	29	27	20
	4歳児	137	94	109	93	65	46	35	28	31	20
	5歳児	138	137	95	110	64	62	46	36	27	31
	園児数	354	318	287	269	177	143	110	93	85	71
	定員	710	710	410	410	270	270	270	270	270	270
	充足率(%)	49.8	44.7	70.0	65.6	65.5	52.9	40.7	34.4	31.5	26.3

資料6. 認定こども園年度別教育認定園児数一覧表

(令和7年5月1日現在)

私立											
園名	種別	28年度	29年度	30年度	元年度	2年度	3年度	4年度	5年度	6年度	7年度
認定こども園 金生幼稚園	3歳児	47	47	29	26	21	21	15	16	15	4
	4歳児	36	44	44	24	21	18	18	14	11	14
	5歳児	55	33	45	44	22	24	17	15	15	10
	園児数	138	124	118	94	64	63	50	45	41	28
	定員	135	135	135	135	75	75	75	75	75	60
	充足率(%)	102.2	91.8	87.4	69.6	85.3	84.0	66.7	60.0	54.6	46.7
緑ヶ丘認定こども園	3歳児	55	56	46	35	55	55	59	50	35	43
	4歳児	65	48	57	45	30	58	52	57	46	34
	5歳児	53	62	48	51	42	32	58	51	53	46
	園児数	173	166	151	131	127	145	169	158	134	123
	定員	210	210	150	150	150	150	150	150	150	150
	充足率(%)	82.3	79.0	100.6	87.3	84.6	96.6	112.7	105.3	89.3	82.0
認定こども園 三島幼稚園	3歳児	70	55	53	53	39	38	32	38	36	23
	4歳児	66	70	57	52	51	40	35	35	38	28
	5歳児	73	69	67	54	50	48	41	36	30	35
	園児数	209	194	177	159	140	126	108	109	104	86
	定員	225	225	180	180	180	120	120	120	120	120
	充足率(%)	92.8	86.2	98.3	88.3	77.7	105.0	90.0	90.8	86.6	71.7
愛和認定こども園	3歳児	45	42	40	43	40	38	40	39	37	41
	4歳児	48	48	41	43	41	40	37	41	40	38
	5歳児	55	46	47	41	40	43	36	37	42	40
	園児数	148	137	128	127	121	121	113	117	119	119
	定員	150	150	150	150	150	150	150	150	150	150
	充足率(%)	98.6	90.6	85.3	84.7	80.7	80.7	75.3	78.0	79.3	79.3
幼保連携型認定こども園 アンジェリーナ	3歳児							2	4	3	9
	4歳児							5	3	3	2
	5歳児							4	6	3	3
	園児数							11	13	9	14
	定員							15	15	15	15
	充足率(%)							73.3	86.7	60.0	93.3
合計	3歳児	217	200	168	157	155	152	148	147	126	119
	4歳児	215	210	199	164	143	156	147	150	138	116
	5歳児	236	210	207	190	154	147	156	145	143	134
	園児数	668	621	574	511	452	455	451	442	407	369
	定員	720	720	615	615	555	495	510	510	510	495
	充足率(%)	92.7	86.2	93.3	83.0	81.4	91.9	88.4	86.7	79.8	74.5

※H28～1号認定のみ記載

(令和7年5月1日現在)

公立											
園名	種別	28年度	29年度	30年度	元年度	2年度	3年度	4年度	5年度	6年度	7年度
土居東こども園	3歳児				3	4	2	3	4	5	11
	4歳児				3	2	3	2	3	3	7
	5歳児				0	5	3	2	2	0	3
	園児数				6	11	8	7	9	8	21
	定員				30	30	30	30	30	30	30
	充足率(%)				20.0	36.6	26.6	23.3	30.0	26.7	70.0
川之江こども園	3歳児					19	13	11	13	12	14
	4歳児					17	19	14	7	15	11
	5歳児					12	17	18	14	8	14
	園児数					48	49	43	34	35	39
	定員					75	75	75	75	75	75
	充足率(%)					64.0	65.3	57.3	45.3	46.7	52.0
金田こども園	3歳児					5	3	3	1	3	1
	4歳児					9	3	4	3	2	2
	5歳児					2	5	1	2	3	2
	園児数					16	11	8	6	8	5
	定員					15	15	15	15	15	15
	充足率(%)					106.6	73.3	53.3	40.0	53.3	33.3
合計	3歳児				3	28	18	17	18	20	26
	4歳児				3	28	25	20	13	20	20
	5歳児				0	19	25	21	18	11	19
	園児数				6	75	68	58	49	51	65
	定員				30	120	120	120	120	120	120
	充足率(%)				20.0	62.5	56.6	48.3	40.8	42.5	54.2

資料7. 市立幼稚園・認定こども園・小学校・中学校一覧

(令和7年4月1日現在)

番号	区分	学(園)名	校長(園長)	所在地	電話番号	緊急用 電話番号
1	小 学 校	川之江小学校	渡邊 真介	川之江町 2370番地	28-6285	56-2046
2		金生第一小学校	神野 茂	金生町下分 1665番地	28-6282	56-2264
3		金生第二小学校	宇田 智子	金生町山田井 775番地	28-6283	56-3591
4		上分小学校	石川 佳代子	上分町 800番地	28-6284	56-3044
5		南小学校	四宮 章裕	金田町金川 145番地	28-6280	56-3132
6		川滝小学校	石橋 範子	川滝町下山 1910番地	28-6288	56-3407
7		妻鳥小学校	中廣 七枝	妻鳥町 1488番地	28-6281	56-2476
8		松柏小学校	加地 孝昌	下柏町 407番地	28-6094	23-2261
9		三島小学校	矢野 博幸	三島中央3丁目 2番23号	28-6095	23-2069
10		中曽根小学校	豊田 博幸	中曽根町 1556番地	28-6093	23-2449
11		中之庄小学校	渡邊 雅子	中之庄町 140番地	28-6092	23-2108
12		寒川小学校	田井 美江	寒川町 1814番地	28-6096	25-1727
13		豊岡小学校	森田 典子	豊岡町豊田 45番地	28-6097	25-0206
14		新宮小学校	篠原 雅代(兼)	新宮町新宮 448番地	28-6424	72-2130
15		長津小学校	星野 尚子	土居町津根 2061番地	28-6370	74-3139
16		小富士小学校	小野 浩喜	土居町小林 667番地	28-6367	74-2041
17		北小学校	友安 敏博	土居町燕崎 1040番地	28-6368	74-3217
18		土居小学校	柳瀬 剛	土居町土居 1580番地	28-6366	74-2029
19		関川小学校	神野 尚代	土居町上野 1726番地1	28-6369	74-2092
1	中 学 校	川之江北中学校	永尾 周三	川之江町 2390番地	28-6287	56-2201
2		川之江南中学校	篠原 隆輔	上分町 395番地	28-6286	56-3064
3		三島東中学校	森美 直人	中曽根町 199番地	28-6098	23-2072
4		三島西中学校	渡部 振一郎	中之庄町乙 38番地の1	28-6100	23-2402
5		三島南中学校	續木 徹	寒川町 4335番地	28-6099	25-0126
6		新宮中学校	篠原 雅代	新宮町新宮 448番地	28-6424	72-2130
7		土居中学校	合田 泰之	土居町土居 375番地	28-6371	74-2090
1	公 立 幼 稚 園 ・ 認 定 こ ど も 園	三島南幼稚園	高橋 寛子	豊岡町大町 190番地	28-6091	25-2306
2		三島東幼稚園	山中 暁子	上柏町 99番地	28-6089	24-8244
3		新宮幼稚園	石村 静	新宮町新宮 460番地	28-6418	72-2854
4		土居東幼稚園	高橋 智代里	土居町津根 3703番地1	28-6364	74-6330
5		川之江こども園	佐藤 千春	川之江町 1061番地6	28-6267	56-3528
6		金田こども園	石川 友香子	金田町金川 203番地の1	28-6275	56-3154
7		土居東こども園	林 笑香	土居町津根 1650番地	28-6375	74-3320
1	私 立 認 定 こ ど も 園	認定こども園金生幼稚園	土肥 義紹	金田町下分 701番地	58-6510	58-6510
2		認定こども園三島幼稚園	好井 瑞皖	三島宮川3丁目20番4号	24-3183	24-3183
3		愛和認定こども園	横垣 千晶	中之庄町 1216番地	24-3533	24-3533
4		緑ヶ丘認定こども園	関 理恵	金生町山田井 350番地	58-6111	58-6111
5		幼保連携型認定こども園アンジェリーナ	宮本 潤子	土居町上野乙158番地1	74-6980	74-6980

資料8. 市立幼稚園・認定こども園・小学校・中学校校地・建築面積一覧

(令和7年4月1日現在)

番号	区分	校(園)名	校地面積(m ²)		建築面積(m ²)		
			校地	運動場(再掲)	校舎	体育館	武道館
1	小 学 校	川之江小学校	26,635	13,323	8,196	1,055	—
2		金生第一小学校	17,368	11,939	4,610	719	—
3		金生第二小学校	12,077	7,266	3,243	532	—
4		上分小学校	13,217	5,940	2,784	833	—
5		南小学校	22,257	12,807	4,094	781	—
6		川滝小学校	10,304	6,175	1,871	816	—
7		妻鳥小学校	17,094	10,550	5,505	989	—
8		松柏小学校	14,948	6,998	5,494	809	—
9		三島小学校	18,250	7,203	4,456	1,163	—
10		中曽根小学校	9,395	5,642	3,619	633	—
11		中之庄小学校	16,327	7,833	5,302	1,011	—
12		寒川小学校	16,199	6,277	3,504	836	—
13		豊岡小学校	11,140	6,958	2,816	510	—
14		新宮小学校	3,415	1,467	2,556	784	—
15		長津小学校	13,622	5,751	2,986	422	—
16		小富士小学校	13,781	6,554	2,175	422	—
17		北小学校	15,275	7,075	2,702	422	—
18		土居小学校	16,270	5,920	2,939	592	—
19		関川小学校	10,674	5,031	1,964	811	—
1	中 学 校	川之江北中学校	25,746	14,956	6,342	1,190	350
2		川之江南中学校	26,317	15,537	6,530	1,190	350
3		三島西中学校	33,548	10,940	6,906	1,431	522
4		三島南中学校	28,315	11,450	5,133	1,400	522
5		三島東中学校	29,186	14,548	7,694	1,841	522
6		新宮中学校	2,102	903	1,623	500	—
7		土居中学校	30,276	14,276	7,644	1,138	490
1	公 立 幼 稚 園 ・ 認 定 こ ど も 園	三島南幼稚園	3,372	1,094	580	—	—
2		三島東幼稚園	5,766	2,780	589	—	—
3		新宮幼稚園	1,567	223	199	—	—
4		土居東幼稚園	2,556	899	554	—	—
5		土居西幼稚園(休園中)	3,591	1,991	583	—	—
6		川之江こども園	6,130	2,959	1,832	—	—
7		金田こども園	1,252	1,000	866	—	—
8		土居東こども園	3,932	623	1,257	—	—
1	(私 立 幼 稚 園 (認 定 こ ど も 園))	認定こども園金生幼稚園	2,372	977	1,057	—	—
2		認定こども園三島幼稚園	4,579	2,698	1,339	—	—
3		愛和認定こども園	8,389	4,153	2,177	—	—
4		緑ヶ丘認定こども園	6,050	2,333	1,301	—	—
5		幼保連携型認定こども園アンジェリーナ	2,992	335	955	—	—

資料9. 四国中央市学校給食共同調理場運営委員会委員名簿

(令和7年4月1日現在)

選出機関	職名	氏名	備考
校長会代表	校長会給食担当	石川 佳代子	上分小学校長
〃	校長会給食担当	森田 典子	豊岡小学校長
〃	校長会給食担当	友安 敏博	北小学校長
幼稚園代表	土居東幼稚園長	高橋 智代里	
PTA代表	市 PTA 連合会副会長	伊藤 紗姫	金生第二小学校 PTA 会長
〃	市 PTA 連合会副会長	真鍋 絵美	長津小学校 PTA 会長
〃	市 PTA 連合会理事	久保 章展	南小学校 PTA 会長
〃	市 PTA 連合会理事	石川 敬将	三島小学校 PTA 会長
学校給食会代表	学校給食会理事長	近藤 望	
保健所	四国中央保健所	大塚 有加	
校医	宇摩医師会	川上 郁夫	
学校薬剤師会代表	学校薬剤師	田中 耕治郎	
学校栄養士会代表	学校栄養教諭	矢野 美和	
公募による		高橋 志津奈	

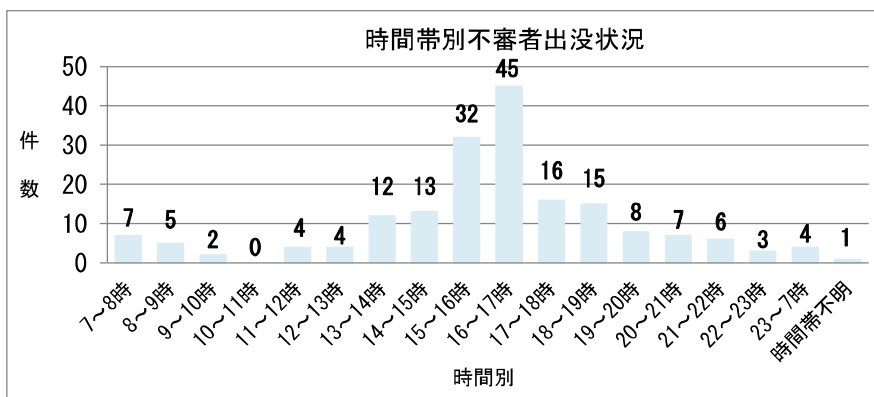
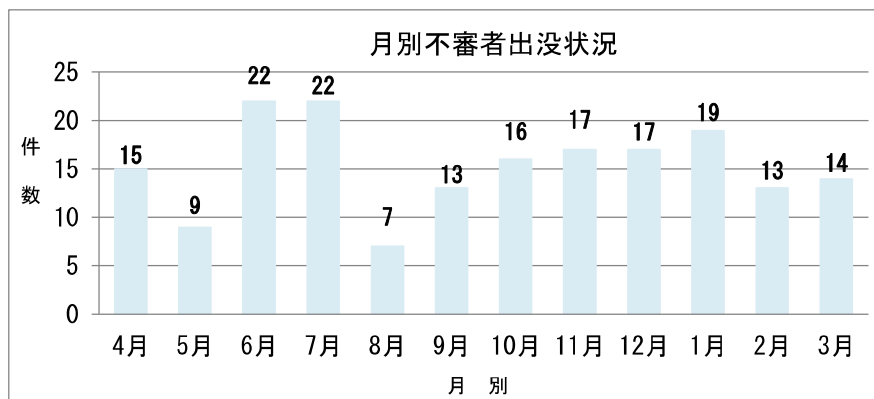
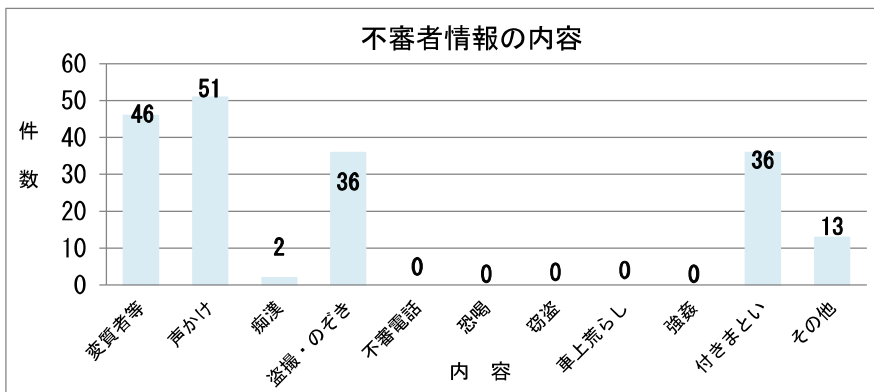
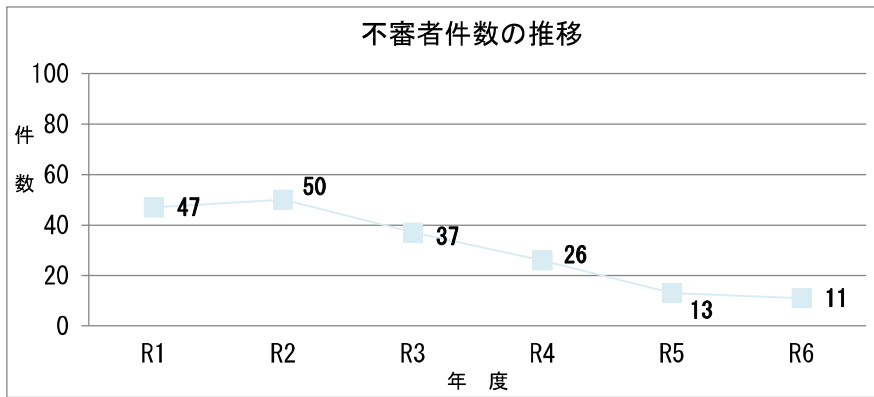
※ 任期満了日は、令和7年7月31日。また、備考等は令和6年度での役職で記載。

資料10. 四国中央市少年育成センター運営協議会委員名簿

(令和7年4月1日現在)

氏 名	備 考
丸戸 一成	四国中央警察署生活安全課長
松木 義明	愛媛県立川之江高等学校校長
一柳 栄一	四国中央市社会福祉協議会副会長
藤原 弘之	四国中央市民生児童委員協議会会長
鈴木 康令	四国中央市PTA連合会理事
篠原 一美	四国中央市連合婦人会会長
藤川 和章	四国中央地区保護司会会長
高橋 玲子	四国中央地区更生保護女性会会計
高井 啓治郎	四国中央市少年補導委員連絡協議会会長
柳瀬 剛	四国中央市小中学校校長会
鈴木 裕子	四国中央人権擁護委員
薦田 幸広	川之江南中校区おやじの会会長
石黒 忠則	四国中央市愛護班連絡協議会会長
大西 誠治	公募委員
石水 雅人	公募委員

資料11. 不審者情報(令和1年度から令和6年度までの推移)



資料12. 公民館等一覧表

(令和7年4月1日現在)

NO	施設名	建築年度	増築年度	構造※	敷地面積/㎡	延床面積/㎡	備考
1	金生公民館	R1		S1	4,588.13	1,375.05	
2	上分公民館	S51		RC2	1,253.62	521.75	
3	妻鳥公民館	H7		RC1	2,272.48	849.11	
4	金田公民館	S55		RC2	5,685.48	750.91	
5	川滝公民館	S49		RC1	2,957.30	380.16	
6	松柏公民館	S54		RC2	2,672.00	807.15	
7	村松公民館	S43		RC2	865.46	353.60	自治会管理
8	三島公民館	H13		RC3・B1	1,297.80	1,504.49	
9	中曾根公民館	H29		W1	3,110.26	959.93	
10	中之庄公民館	H22		RC1	4,584.79	952.41	
11	寒川公民館	H14		RC1	2,697.67	907.35	
12	豊岡公民館	S49	H15	RC3	431.23	1,089.35	
13	豊岡公民館 長田分館	S43	H15	RC2	555.37	201.92	自治会管理
14	嶺南公民館	S38		RC2	4,433.24	477.72	
15	長津公民館	H26		RC1	4,007.87	722.42	
16	小富士公民館	S49		RC2	734.72	432.00	
17	天満公民館	S44		RC2	1,806.27	442.00	
18	蕪崎公民館	S54		RC1	1,291.32	485.45	
19	土居公民館	S52		RC2	496.86	456.00	
20	関川公民館	S57		RC2	1,208.46	564.00	
21	新宮公民館	S51		RC2	949.84	1,117.28	
22	川之江ふれあい交流センター	H30		RC2	5,517.51	2,937.24	
23	二名ふれあい館	H3		RC1	558.31	372.00	

※ RC-鉄筋コンクリート造 S-鉄骨造 W-木造

資料13. 社会教育施設一覧表

(令和7年4月1日現在)

施設名称	住所	電話番号	FAX
川之江ふれあい交流センター	四国中央市川之江町4069番地1	28-6247	28-6247
二名ふれあい館	四国中央市川之江町余木1229番地	28-6259	28-6259
金生公民館	四国中央市金生町下分865番地1	28-6249	28-6249
上分公民館	四国中央市上分町556番地1	28-6248	28-6248
妻鳥公民館	四国中央市妻鳥町1480番地2	28-6250	28-6250
金田公民館	四国中央市金田町金川330番地	28-6251	28-6251
川滝公民館	四国中央市川滝町下山1882番地1	28-6252	28-6252
松柏公民館	四国中央市下柏町388番地	28-6062	28-6062
村松公民館	四国中央市村松町38番地1	—	—
三島公民館	四国中央市三島中央3丁目4番21号	28-6063	28-6063
中曾根公民館	四国中央市中曾根町1502番地1	28-6061	28-6061
中之庄公民館	四国中央市中之庄町108番地	28-6065	28-6065
寒川公民館	四国中央市寒川町1390番地	28-6066	28-6066
豊岡公民館	四国中央市豊岡町豊田78番地1	28-6067	28-6067
嶺南公民館	四国中央市金砂町平野山232番地	28-6069	28-6103
豊岡公民館長田分館	四国中央市豊岡町長田394番地	—	—
長津公民館	四国中央市土居町津根2682番地	28-6362	28-6362
小富士公民館	四国中央市土居町小林814番地	28-6359	28-6359
天満公民館	四国中央市土居町天満2011番地1	28-6360	28-6360
蕪崎公民館	四国中央市土居町蕪崎2507番地1	28-6361	28-6361
土居公民館	四国中央市土居町土居891番地	28-6358	28-6358
関川公民館	四国中央市土居町上野911番地1	28-6363	28-6363
新宮公民館	四国中央市新宮町新宮482番地	28-6410	28-6411
東町集会所	四国中央市川之江町4134番地	—	—
西川原集会所	四国中央市妻鳥町1095番地1	—	—
中之町集会所	四国中央市妻鳥町794番地1	—	—
浜田集会所	四国中央市川之江町411番地2	—	—
立石集会所	四国中央市三島朝日2丁目8番11号	—	—
朝日東部集会所	四国中央市三島朝日2丁目7番22号	—	—
大僧集会所	四国中央市村松町576番地4	—	—
東宮集会所	四国中央市土居町野田甲658番地1	—	—
樋の口集会所	四国中央市土居町津根3464番地1	—	—
梅ヶ町集会所	四国中央市土居町中村735番地1	—	—
親友館	四国中央市土居町天満1927番地	—	—
少年自然の家	四国中央市新宮町新瀬川1138番地	28-6417	28-6417
少年自然の家寺内分館	四国中央市新宮町上山6194番地	—	—
自然の家	四国中央市新宮町新瀬川1119番地	—	—
塩塚休憩所	四国中央市新宮町上山4950番地	—	—
かわのえ西川ふれあい塾	四国中央市川之江町1720番地1	56-4224	—
暁雨館(ぎょううかん)	四国中央市土居町入野178番地1	28-6325	28-6326
歴史考古資料館高原ミュージアム	四国中央市川之江町2217番地83	28-6260	28-6260
端華の森古墳館	四国中央市上柏町宮の上817番地	—	—
保存民家 細川家住宅	四国中央市富郷町津根山352番地9	—	—

資料14. 四国中央市愛護班連絡協議会役員名簿

(令和7年5月1日現在)

役職名	氏 名	備 考
会 長	石黒 忠則	
副会長	篠原 晃	
監 事	阪本 信也	
監 事	鈴木 一弘	
理 事	新田 浩介	
理 事	高原 章	
理 事	岡崎 たまみ	
理 事	竹本 誠	
理 事	大西 誠治	
理 事	脇 美代	
理 事	石川 明日香	
事務局長	長野 和己	
会 計	石川 淳代	

資料15. 四国中央市連合婦人会役員名簿

(令和7年5月1日現在)

役職名	氏 名	備 考
会 長	篠原 一美	川滝婦人会
副会長	石川ひとみ	新宮婦人会
副会長	由藤美世子	西庄婦人会
副会長	鈴木真由美	金田婦人会
副会長	尾藤多恵子	川滝婦人会
書 記	田邊富久江	新宮婦人会
書 記	野村亜紀子	金田婦人会
会 計	加藤みどり	金田婦人会
監 事	南 美和子	金田婦人会
監 事	石川 郁子	川滝婦人会
顧 問	石川 繁子	川滝婦人会
顧 問	秦泉寺昶子	金田婦人会

資料16. 四国中央市公民館長名簿

(令和7年4月1日現在)

公民館名	氏名	備考
金生公民館	石川 弘	四国中央市公民館連絡協議会副会長
上分公民館	内田 省三	
妻鳥公民館	長野 勝重	
金田公民館	宮内 則人	
川滝公民館	竹内 誠	
松柏公民館	伊藤 茂	四国中央市公民館連絡協議会副会長
三島公民館	戸田 克明	
中曾根公民館	高橋 和雄	
中之庄公民館	坂上 直樹	
寒川公民館	河村 英茂	
豊岡公民館	三宅 美隆	
嶺南公民館	合田 篤夫	
長津公民館	近藤 茂	
小富士公民館	越智 光三	四国中央市公民館連絡協議会会長
天満公民館	榮 英治郎	
蕪崎公民館	筒井 英輝	
土居公民館	刈田 佳子	
関川公民館	寺尾 晴志	
新宮公民館	出水 武美	

資料17. 四国中央市社会教育委員名簿

(令和7年4月1日現在)

役職	氏名	役職名	備考
	星野 尚子	市校長会代表	
	石黒 忠則	市愛護班連絡協議会会長	
	大西 広志	市PTA連合会会長	
	森川 啓子	市文化協会副会長	
	越智 光三	市公民館連絡協議会会長	
	橋本 裕式	市人権教育協議会会長	
	篠原 一美	市連合婦人会会長	
	園部 真理	あつまれ！せきいこや広場代表	
	高岡 淳	公益財団法人伊予三島奨学会理事	
	出口 和子	あつまれ小富士っ子教室代表	

資料18. 四国中央市PTA連合会役員名簿

(令和7年5月31日現在)

役職名	氏名	P・T区分	所属単P名	単P役職名	地域	専門部担当委員会
会長	大西 広志	P	川之江北中学校	副会長	川之江	-
副会長	喜井 佑太	P	金生第一小学校	会長	川之江	広報委員会
	伊藤 紗姫	P	金生第二小学校	会長		保健体育委員会
	竹本 誠	P	妻鳥小学校	会計		総務
	石川 敬将	P	三島小学校	会長	三 島	研修委員会
	守屋 高広	P	中曽根小学校	会長		総務
	河村 幸志	P	豊岡小学校	会長		保健体育委員会
	大窪 雄二	P	三島東中学校	会長		保健体育委員会
	近藤 智広	P	小富士小学校	顧問	土 居	総務
	近藤 亜希子	P	土居中学校	会長		人権・同和教育委員会
	石川 真樹	P	新宮小中学校	会長	新 宮	健全育成委員会
	篠原 雅代	T	新宮小中学校	校長	-	-
理 事	竹本 靖	P	川之江小学校	会長	川之江	健全育成委員会
	毛利 武史	P	上分小学校	会長		広報委員会
	久保 章展	P	南小学校	会長		人権・同和教育委員会
	宇田 竜二	P	川滝小学校	会長		広報委員会
	佐藤 大地	P	妻鳥小学校	会長		健全育成委員会
	村上 将士	P	川之江北中学校	会長		研修委員会
	合田 澄	P	川之江南中学校	会長		研修委員会
	福田 木綿子	P	松柏小学校	会長	三 島	研修委員会
	薦田 晃子	P	中之庄小学校	会長		健全育成委員会
	南 未久	P	寒川小学校	会長		人権・同和教育委員会
	藤川 文耶	P	三島西中学校	会長		保健体育委員会
	尾崎 誠司	P	三島南中学校	会長		保健体育委員会
	真鍋 絵美	P	長津小学校	会長	土 居	人権・同和教育委員会
	鈴木 康令	P	小富士小学校	会長		健全育成委員会
	藤田 麻美	P	北小学校	会長		広報委員会
	保子 健	P	土居小学校	会長		研修委員会
	真鍋 聡	P	関川小学校	会長		保健体育委員会
	石橋 範子	T	川滝小学校	校長	校長会	人権・同和教育委員会
	豊田 博幸	T	中曽根小学校	校長		人権・同和教育委員会
	友安 敏博	T	北小学校	校長		健全育成委員会
	渡部 振一郎	T	三島西中学校	校長		健全育成委員会
	石川 佳代子	T	上分小学校	校長		研修委員会
	神野 尚代	T	関川小学校	校長		研修委員会
	小野 浩喜	T	小富士小学校	校長		広報委員会
	續木 徹	T	三島南中学校	校長		広報委員会
	神野 茂	T	金生第一小学校	校長		保健体育委員会
	永尾 周三	T	川之江北中学校	校長		保健体育委員会
顧問	近藤 和明	-	-	-	土 居	-
監 事	石川 多宣	-	-	-	三 島	-
	近藤 望	-	-	-	土 居	-
事務局	近藤 楓	-	-	-	-	-

資料19. 四国中央市スポーツ推進委員名簿

(令和7年4月1日現在)

地 区	氏 名	地 区	氏 名	地 区	氏 名
川之江	本田 穰司	三 島	藤田 和弘	蕪 崎	筒井 英輝
〃	長野 正敏	〃	近藤 正映	〃	近藤 優
〃	眞鍋 不二子	〃	児山 繁広	天 満	寺尾 秀樹
〃	尾藤 幸衛	〃	阪田 勇一	小富士	大田 浩範
〃	新田 久美子	〃	加地 義秀	〃	高橋 建太郎
金 生	大西 守	中曽根	白石 忠司	長 津	續木 雅仁
〃	石川 弘	〃	守屋 辰子	新 宮	西山 淳子
〃	宗次 英子	〃	仙波 福子	〃	宇田 忠司
〃	大西 広志	中之庄	大尾 浩二	—	—
上 分	守谷 泰司	〃	合田 三枝子	—	—
〃	高橋 幸一	〃	大西 美幸	—	—
妻 鳥	谷岡 誠市	寒 川	片岡 啓司	—	—
〃	薦田 幸広	〃	坂本 晋一	—	—
金 田	高橋 慎二	〃	森實 稔	—	—
〃	田島 智恵	豊 岡	越智 義文	—	—
川 滝	石村 正敏	〃	森實 繁仁	—	—
〃	川端 一美	〃	潮見 真有美	—	—
松 柏	川口 世志雄	関 川	加地 博文	—	—
〃	芝田 裕泰	〃	深川 徹	—	—
〃	関 重史	土 居	山内 良夫	—	—
〃	加藤 政彦	〃	高橋 静香	—	—

資料20. 四国中央市スポーツ推進審議会委員名簿

(令和7年4月1日現在)

団体名	氏名	団体役職名
(公財)四国中央市スポーツ協会	岩井 正実	副会長
//	石川 正広	副会長
四国中央市校長会	神野 茂	担当校長
四国中央市スポーツ推進委員協議会	本田 穰司	会長
四国中央市スポーツ少年団	高橋 信行	本部長
四国中央市スポーツ指導者協議会	森實 繁仁	会長
四国中央市公民館連絡協議会	石川 弘	副会長
四国中央市老人クラブ連合会	進藤 文子	副会長
四国中央市PTA連合会	近藤 智広	副会長
四国中央市障がい者福祉団体連合会	越智 義文	会長
学識経験者	浅野 修一	

資料21. 四国中央市スポーツ少年団役員名簿

(令和7年4月1日現在)

役職名	氏名	備考
顧問	東 誠	
顧問	長野 正次	
本部長	高橋 信行	
副本部長	岩本 健志	
副本部長	神野 茂	
理事長	高井 明	
副理事長	石川 信仁	
副理事長	山本 大将	
理事	高橋 照夫	
//	高橋 健太	
//	川口 寿文	
//	若井 恭子	
//	平田 雅士	
//	渡邊 一	
//	篠原 敦士	
//	宮崎 俊行	
//	宇田 千穂	
//	鈴木 大星	
監事(兼理事)	宮崎 俊行	
//	渡邊 一	

資料22. 四国中央市部活動地域移行検討委員会委員名簿

(令和7年4月1日現在)

役職名	氏名	備考
	藤田 恭二	
	近藤 泰久	
	井川 方典	
	本田 穰司	
	高橋 信行	
	森實 繁仁	
	石川 幸雄	
	近藤 和明	
	渡邊 真介	
	永尾 周三	
	加地 孝昌	
	渡部 振一郎	
	宇高 義和	
	脇 展子	

資料23. 四国中央市文化財保護審議会委員名簿

(令和7年4月1日現在)

役 職 名	氏 名	備 考
	加藤 敏史	
	井原 恒久	
	寺尾 保仁	
	藤田 忠正	
	大西 史郎	
	岡田 利文	
	石村 拓朗	
	横内 誠司	

資料24. 四国中央市博物館等運営協議会委員名簿

(令和7年4月1日現在)

役 職 名	氏 名	備 考
	加藤 敏史	
	谷 晶子	
	脇 博之	
	吉川 英和	
	續木 一雄	
	石川 英子	
	眞鍋 敦子	
	牧山 勝太郎	
	横内 誠司	
	毛利 雅彦	

資料25. 四国中央市図書館協議会委員名簿

(令和7年4月1日現在)

役 職 名	氏 名	備 考
	神野 尚代	学校長代表
	永尾 周三	学校長代表
	村上 由美子	就学前施設代表
	真鍋 幹	学校図書館主任代表
	越智 光三	公民館長代表
	大西 夏子	公民館主事代表
	森川 啓子	学識経験者
	森下 聖子	図書館ボランティア活動代表
	伴野 三貴子	図書館ボランティア活動代表
	真鍋 敦美	図書館ボランティア活動代表
	石川 洋臣	公募による委員

資料26. 四国中央市人権教育協議会役員名簿・組織図

■ 人権教育協議会の役員名簿

(令和7年5月26日現在)

役 職	氏 名	所 属
会 長	橋本 裕式	学識経験者
副会長	山口 佐人	市障がい者福祉団体連合会長
副会長	江口 一志	市人権対策協議会長
副会長	古東 圭介	総務部長
副会長	石川 元英	教育管理部長
副会長	高橋 哲也	教育指導部長
副会長	合田 泰之	小・中学校代表校長
副会長	高橋 智代里	就学前代表園長
監 事	吉原 敦	市議会教育厚生委員長
監 事	大西 広志	市PTA連合会長
相談役	村上 正哲	県人権教育協議会副会長
事務局長	西川 武志	生涯学習課長

■ 人権教育協議会の組織図

