

土砂災害 ハザードマップ



ShikokuchuoCity
Sediment disaster hazard map
令和2年5月改定版

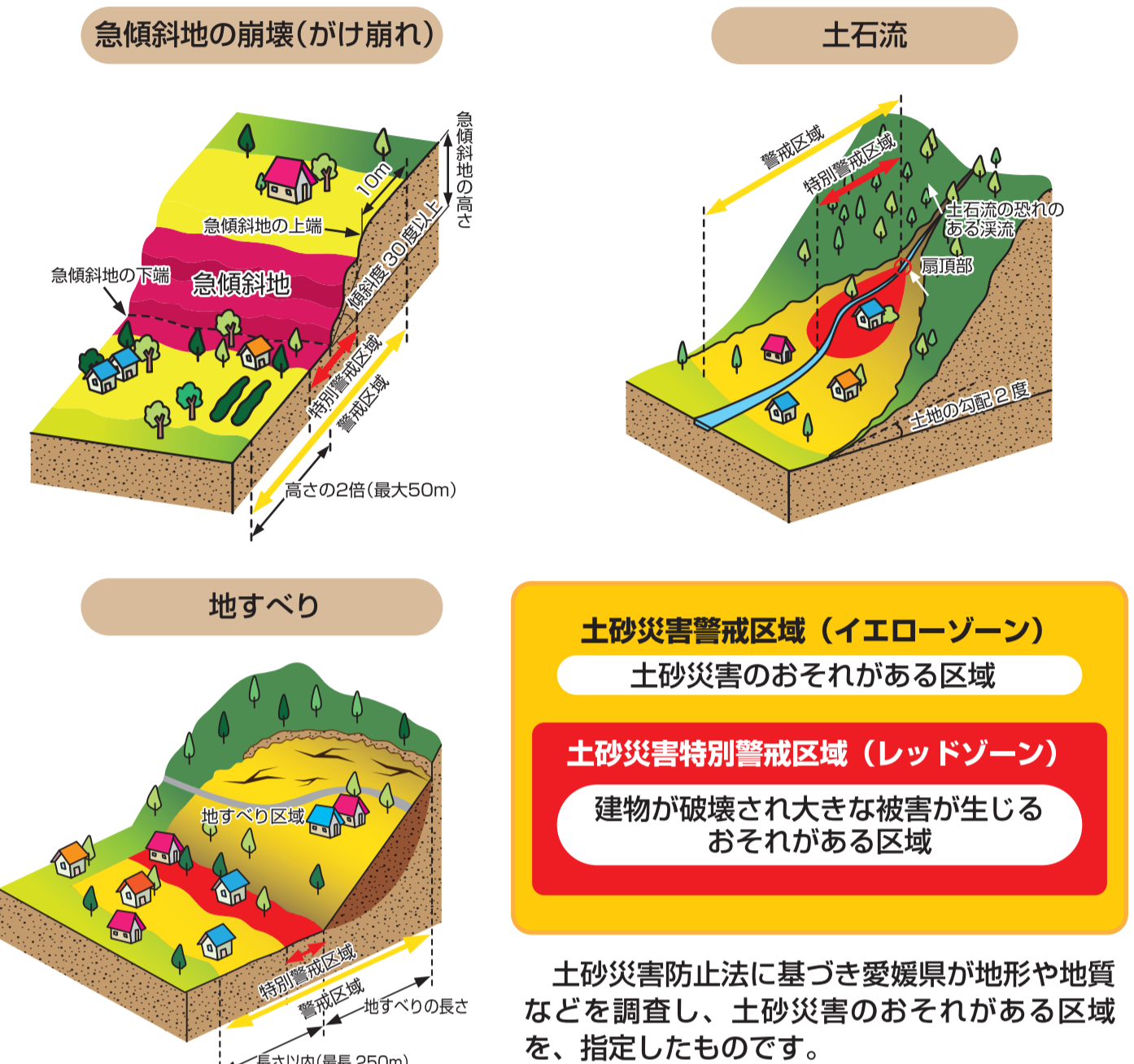
土砂災害ハザードマップとは？

土砂災害ハザードマップの目的は？

土砂災害の発生が予想される場合や土砂災害が発生した場合に、市民のみならず安全に避難する際の参考としていただくためのマップです。
集中豪雨や台風などにより、急傾斜地の崩壊(かけ崩れ)や土石流が発生し被害を受けるおそれのある区域を土砂災害特別警戒区域・警戒区域として示しています。
日ごろから、危険な箇所を確認し、土砂災害から命を守ってください。



土砂災害警戒区域とは



土砂災害の種類と特徴

土砂災害は、大雨や地震により急傾斜地の崩壊(かけ崩れ)や、土石流、地すべりが発生し、皆さんの命や財産が被害を受けることをいいます。
近年は増加傾向にあり、突然発生することから予測は非常に難しい災害です。また、一度に多くの方がまきこまれ大きな被害となります。

前兆現象を察知して、早めの避難を！

急傾斜地の崩壊(かけ崩れ)とは...

地面にしみ込んだ水分が土の抵抗力を弱め、弱くなった斜面が突然崩れ落ちる。日本で最も多い土砂災害で、人家の近くでも発生するため、逃げ遅れに犠牲になる人も多い。

前兆現象

- かけ崩れ小石がばらばらおちてくる
- かけ崩れ水が湧き出ている
- かけ崩れ目が見える

土石流とは...

谷や斜面にたまった土や石、砂などが、大雨による水と一緒に一気に流れ出す。強大な威力と圧倒的なスピードで、進行方向にあるものを次々とのみ込み、破壊させていく。

前兆現象

- 急に川の水がにごり流木が混ざる
- 雨が降り続けているのに川の水位が下がる
- 山鳴りがする

地すべりとは...

脆弱な地質の土地に豪雨が降り、ゆるくなった斜面の一部が地下水の影響と重力で下方へと移動する。一度に広範囲で発生するために、住宅や道路、鉄道などに大きな被害をおよぼす。

前兆現象

- 地面にひび割れができる
- 斜面から水が湧き出す
- 沢や井戸の水がにごる

前兆現象を見つけたら、すぐに危険な場所から離れて、四国中央市へ連絡しましょう。

避難情報と気象情報

タイムライン

雨風が強くなる前の時期

警戒レベル1

気象情報に注意しよう!

- 災害への心構えを高めよう。

警戒レベル2

避難に備えよう!

- 避難に備え、ハザードマップ等により、自らの避難行動を確認。

警戒レベル3

避難情報 避難準備・高齢者等避難開始

市町村が発令

高齢者等支援が必要な方やその支援者は避難を開始! その他の方々は避難の準備をし、自発的に避難しよう。

警戒レベル4

避難情報 避難勧告 避難指示(緊急)

市町村が発令

指定避難所等への避難を基本とする避難行動をとる。災害が発生するおそれが極めて高い状況であり、緊急に避難する。

警戒レベル5

避難情報 災害発生情報

市町村が発令

すでに災害が発生している状況であり、命を守るための最善の行動をとる。(垂直避難)

身的安全を確保すべき時期

警戒レベル3や4が出たら、危険な場所から避難しましょう

「避難」とは「難」を「避」けることです
安全な場所にいる人は、避難場所に行く必要はありません

避難先は小中学校・公民館だけではなく
安全な親戚・知人宅に避難することも考えてみましょう

わが家の防災メモと緊急連絡先

突然やってくる災害、あわてないためにすぐに記入しよう!

住所 _____ 氏名 _____ 電話 _____

避難場所と家族の集合場所を決めておきましょう。

家族連絡先

氏名	電話(勤務先・学校)	住所	メモ

家族データ

氏名	生年月日	血液型	メモ

もしもの時の緊急連絡先

■ 事件・事故など(警察)	110	ライフライン関係(電気・ガス・水道など)
■ 火災・救急など(消防)	119	四国中央市水道局 中曾根町25 28-6450(代表)
■ 海難事故など(海上保安庁)	118	四国中央市消防本部 中曾根町1680-1 0120-410-637
■ 災害用伝言ダイヤル(NTT)	171	NTT 西日本(お問い合せ番号) 0120-444-113
		特番(113) 0896-286000
救急指定病院		四国中央市(建設課) 中曾根町500 28-6034
		四国中央市消防本部 中曾根町500 28-8119
		四国中央市警察署 三島中央5-4-20 24-0110
		愛媛県四国中央土木事務所 三島宮川4-6-55 24-4455

この土砂災害ハザードマップに関してのお問合せは

〒799-0413 四国中央市中曾根町500 0896-28-6034 kensetsu@city.shikokuchuo.ehime.jp 令和2年5月

わが家の防災会議

あなたの家の備えは大丈夫ですか？

災害に巻き込まれたら、どうすればいいか。被害を小さくするには、日頃の備えが大切です。あなたの家の備えは大丈夫ですか？家族で話し合ってみましょう。

家族の役割分担について

災害が起きた時の家族一人ひとりの役割を決めておきましょう。火を消す人、お年寄りを守る人、非常持ち出し品を管理する人...
いざという時、どんな役割が必要か考えてみましょう。



家族との連絡について

家族が離ればなれになった時のために、集合場所を決めたり連絡先を控えておきましょう。また、電話が繋がりにくい時には災害用伝言ダイヤル(171)などの使用も有効です。左のわが家の防災メモに書き込みながら話し合みましょう。



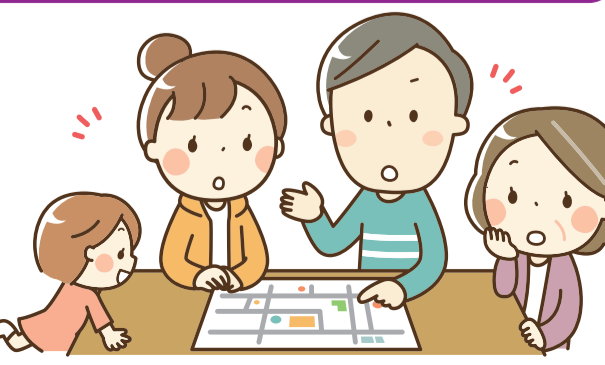
非常持ち出し品や備蓄品について

非常持ち出し品の置き場所を決めて、みんなで確認しましょう。賞味期限切れのものはないか、ラジオや懐中電灯の電池が切れていないかチェックしましょう。



わが家の防災地図の作成について

避難場所まで、実際に歩いてどのくらいの距離か、途中で水がたまりやすい道路など危険なところはないかチェックしましょう。
普段から家族みんなで避難場所や経路をマップに書き込んでおきましょう。



わが家の避難場所

指定避難所一覧

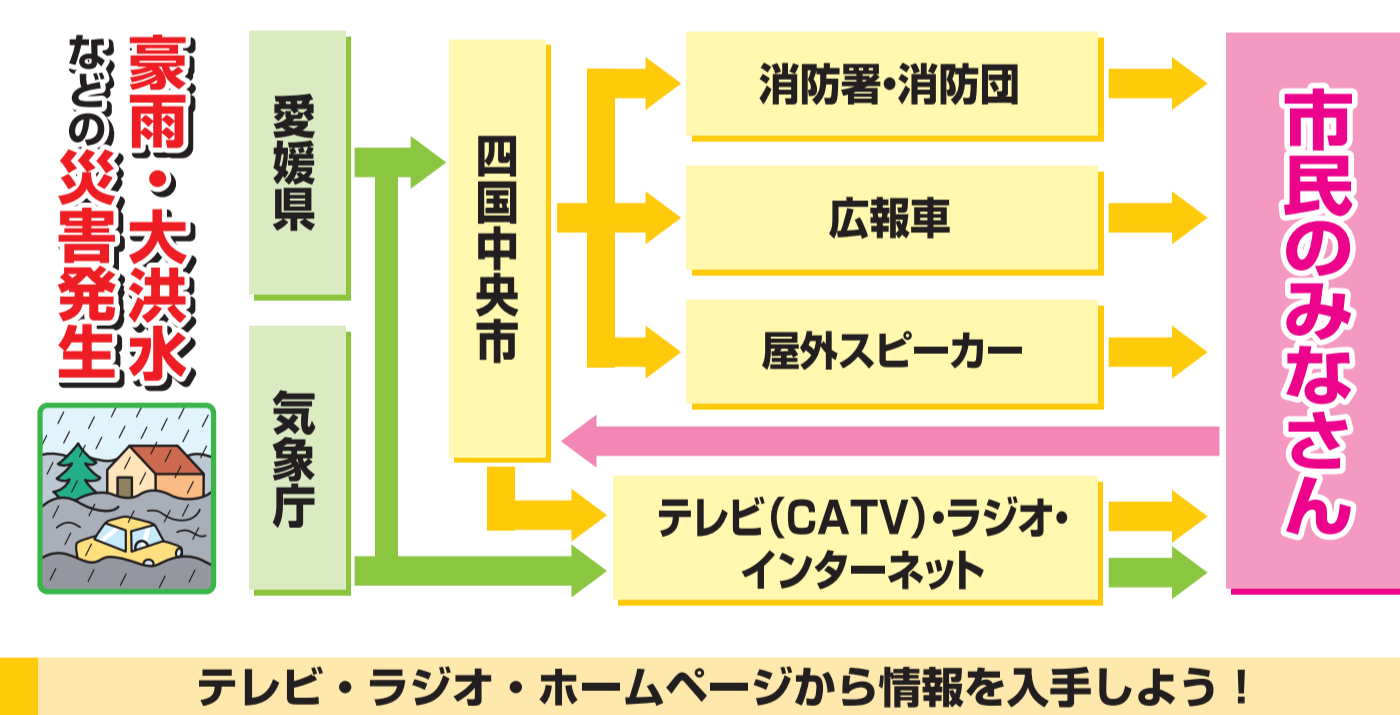
施設名称	所在地	電話番号	土砂災害	津波	洪水・水害	地震
川之江西老人つどいの家	川之江町281番地2	-			x	
川之江体育館	川之江町1012番地48	28-6255				
川之江こども園	川之江町1061番地6	28-6270			x	
川之江高等学校	川之江町2257番地	58-2061			x	
川之江小学校	川之江町2370番地	28-6285	x	x	x	
川之江北中学校	川之江町2390番地	28-6287		x	x	
川之江コミュニティセンター	川之江町2975番地2	28-6253	x		x(ため池)	
川之江ふれあい交流センター	川之江町4069番地1	28-6247				
切山集会所	金生町山田井281番地4	58-7754				
金生第二小学校	金生町山田井775番地	28-6283				
金生いきいき研修センター	金生町山田井826番地3	28-6262			x(ため池)	
金生公民館	金生町下分865番地1	28-6249			x	
金生保育園	金生町下分1653番地1	28-6273			x	
金生第一小学校	金生町下分1665番地	28-6282			x	
海小集会所	新宮町山145番地	28-6280				
金田こども園	金田町金川203番地1	28-6275				
金田公民館	金田町金川330番地	28-6251				
半田公民館	金田町半田乙264番地3	-			x	x
妻島公民館	妻島町1480番地2	28-6250				
妻島小学校	妻島町1489番地1	28-6281				
レジャーホール	妻島町1830番地1	59-4510				
川之江南中学校	上分町395番地	28-6286			x	
上分保育園	上分町545番地1	28-6272			x	
上分公民館	上分町555番地	28-6248			x	
上分小学校	上分町800番地	28-6284			x	
廣生公民館	廣生町461番地4	28-6284				x
鵜尾ふれあい広場	川瀬町下山1353番地2	-	x			
川瀬公民館	川瀬町下山1882番地1	28-6252				
石川集会所	川瀬町下山2104番地3	28-6277				
下川集会所	下川町777番地	58-6278				x
中西地区集会所	新宮町新宮50番地	-	x			
新宮小・中学校	新宮町新宮448番地	28-6424	x			
新宮公民館	新宮町新宮482番地	28-6410	x			
金山集会所	新宮町新宮620番地	28-6280	x			
向日小学校講堂	新宮町山1922番地	72-2138	x			
中上集会所	新宮町山3108番地	-	x			
ジョイフル八重	新宮町山6751番地	-	x			
久保ヶ内集会所	新宮町新宮川310番地	-	x			
少年自然の家	新宮町新宮川1138番地	28-6417				
長瀬志志斎センター	新宮町山1153番地1	-	x			
古野集会所	新宮町高立1190番地	72-2133	x			
新成・堂成集会所	新宮町高立4219番地1	-	x			
総務集会所	新宮町高立4453番地	72-3031				

指定緊急避難場所一覧

施設名称	所在地	電話番号	土砂災害	津波	洪水・水害	地震
川之江運動場	川之江町594番地	-		x	x	
川之江こども園グラウンド	川之江町1061番地6	28-6270			x	
川之江高等学校グラウンド	川之江町2257番地	58-2061			x	
川之江小学校グラウンド	川之江町2370番地	28-6285	x	x	x	
川之江北中学校グラウンド	川之江町2390番地	28-6287		x	x	
洪水調目的広場	川之江町4109番地3	-		△※		
金生第二小学校グラウンド	金生町山田井775番地	28-6283			x(ため池)	
金生第一小学校グラウンド	金生町下分1665番地	28-6282			x	
向日小学校グラウンド	金生町下分145番地1	28-6280				
南小グラウンド	金田町山1270番地1	28-6251				
森と湖の公園	金田町山田井232番地	28-6269				
妻島小学校グラウンド	妻島町1488番地	28-6281				
川之江運動場グラウンド	妻島町3063番地	28-6281		△※	x	
大正公園	妻島町3068番地	-		x	x	
川之江南中学校グラウンド	上分町395番地	28-6286			x	
上分小学校グラウンド	上分町800番地	28-6284			x	
新田公園	新宮町山瀬乙169番地	-				

避難情報の入手

避難情報の伝達方法 → 避難情報 → 気象情報など → 市民の通報(前兆現象)



テレビ・ラジオ・ホームページから情報を入手しよう!

ホームページから 市民のみなさんからの通報

警報・台風情報 四国中央市役所 0896-28-6000

気象庁ホームページ http://www.jma.go.jp/jma/menu/flash.html

土砂災害警戒情報 愛媛県 河川砂防情報システム http://kasensabo.pref.ehime.jp/dosha/

避難情報 四国中央市ホームページ https://www.city.shikokuchuo.ehime.jp/

緊急! 四国中央市の「防災・広報メール」

避難情報・気象情報をメールでお届けします。あらかじめ電子メールアドレスをご登録ください。 https://www.bousai.shikokuchuo.jp/mag/index.aspx ※情報は無料ですが、通信料は受信者の負担となります。

